

Strategie komunitně vedeného místního rozvoje na období 2014 – 2020

MAS Rakovnícko

„Co z něj vyroste? Záleží, co do něj zasejete“

ANALYTICKÁ ČÁST



Středočeský kraj

Finální verze strategie byla zpracována za přispění Středočeského kraje

Obsah

Úvod.....	1
1. Základní informace o MAS Rakovnicko	1
2. Socio-ekonomická analýza	3
2.1. Bezpečnost.....	11
2.2. Domovní a bytový fond, bydlení	12
2.3. Základní občanská vybavenost	13
2.3.1. Školství	14
2.3.2. Zdravotnická zařízení	16
2.3.3. Sociální služby.....	18
2.4. Dopravní infrastruktura a dopravní obslužnost.....	20
2.5. Ekonomika.....	24
2.6. Zemědělství	29
2.7. Technická infrastruktura	33
2.7.1. Kanalizace a vodovody	33
2.7.2. Zásobování plynem.....	34
2.7.3. Veřejné osvětlení, veřejný rozhlas	35
2.7.4. Fotovoltaické a vodní elektrárny	35
2.8. Životní prostředí	36
2.8.1. Ochrana přírody a stabilita krajiny	36
2.8.2. Ochrana ovzduší	37
2.8.3. Nakládání s odpady	37
2.8.4. Ochrana vod.....	38
2.9. Turismus	39
2.10. Kultura, rekreace a volnočasové aktivity	44
2.11. Místní správa	47
2.11.1. Řízení obcí	47
2.11.2. Hospodaření obcí.....	47
2.11.3. Spolupráce obcí	48
2.11.4. Informovanost občanů	48
3. Celková SWOT analýza zahrnující problémy a potřeby	48
3.1. Společnost a bydlení	48
3.2. Ekonomika.....	49
3.3. Zemědělství	50
3.4. Doprava	51
3.5. Technická infrastruktura	51
3.6. Školství	52
3.7. Sociální služby.....	53
3.8. Občanská vybavenost a zájmová činnost.....	55
3.9. Životní prostředí	56
3.10. Místní dědictví.....	57
3.11. Cestovní ruch a rekreace.....	58
3.12. Integrovaný záchranný systém	58

Úvod

Analytická část obsahuje dostupná statistická zjištění, promítají se v ní výstupy z pracovních jednání se starosty obcí, vychází ze závěrů tematických setkání s veřejností a z individuálních dotazníkových šetření, prováděných s aktéry působícími v územní působnosti MAS Rakovnicko. Dále analýza obsahuje popis území dle jednotlivých oblastí a SWOT analýzu.

1. Základní informace o MAS Rakovnicko

Území SCLLD MAS Rakovnicko je situováno v západní části Středočeského kraje. Z hlediska územněsprávního členění odpovídá území MAS území obce s rozšířenou působností Rakovník a je tvořeno 77 obcemi.

- | | | | | |
|---------------|--------------|--------------------|-------------|----------------|
| • Brežany | • Kolečovice | • Milostín | • Pšovky | • Sýkořice |
| • Čistá | • Kounov | • Milý | • Pustověty | • Šanov |
| • Děkov | • Kozojedy | • Mšec | • Račice | • Šípy |
| • Drahouš | • Krakov | • Mšecké Žehrovice | • Rakovník | • Švihov |
| • Hořesedly | • Krakovec | • Mutějovice | • Roztoky | • Třeboc |
| • Hořovičky | • Kroučová | • Nesuchyně | • Ruda | • Třtice |
| • Hracholusky | • Krty | • Nezabudice | • Rynholec | • Václavy |
| • Hřebečnický | • Krupá | • Nové Strašecí | • Řeřichy | • Velká Buková |
| • Hředle | • Krušovice | • Nový Dům | • Řevničov | • Všesulov |
| • Chrástany | • Křivoklát | • Olešná | • Senec | • Všetaty |
| • Janov | • Lašovice | • Oráčov | • Senomaty | • Zavidov |
| • Jesenice | • Lišany | • Pavlíkov | • Skryje | • Zbečno |
| • Kalivody | • Lubná | • Petrovice | • Slabce | • Žďár |
| • Karlova Ves | • Lužná | • Pochvalov | • Smilovice | |
| • Kněževes | • Malinová | • Příčina | • Srbeč | |
| • Kolečov | • Městečko | • Přílepy | • Svojetín | |

Tabulka 1 Výčet obcí na území SCLLD MAS Rakovnicko

Členy MAS jsou všechny obce spadající do správního obvodu pověřeného obecního úřadu Rakovník kromě obcí Bdín, Velká Chmelištná, Hvozd, Panoší Újezd, Branov, Přerubenice. Na území MAS se dále nachází správní obvody obcí s pověřeným obecním úřadem Rakovník, Nové Strašecí, Jesenice a Křivoklát.

Na východě a jihovýchodě sousedí území MAS s okresy Kladno a Beroun (Středočeský kraj), na jihu a jihozápadě s okresy Rokycany a Plzeň-sever (Plzeňský kraj), na severozápadě a severu s okresem Louny (Ústecký kraj). Hranice území na severu, východě a jihu tvoří přirozené útvary (terénní předěly, lesy, řeka Berounka), západní hranice není příliš výrazná podle přírodních útvarů.

Celková rozloha MAS Rakovnicko představuje 857,7 km² a tvoří tak 8 % rozlohy Středočeského kraje. Celkový počet obyvatel MAS se k 31. 12. 2014 ustálil na 54,5 tisících, přičemž se území MAS řadí mezi území Středočeského kraje s nejnižší hustotou zalidnění, která je 63,5 obyvatel na km². Populačně největší je město Rakovník, ve kterém žije zhruba 16,2 tisíc obyvatel, následuje město Nové Strašecí s 5,3 tisíci obyvateli a Jesenice s 1,7 tisíci obyvateli.¹

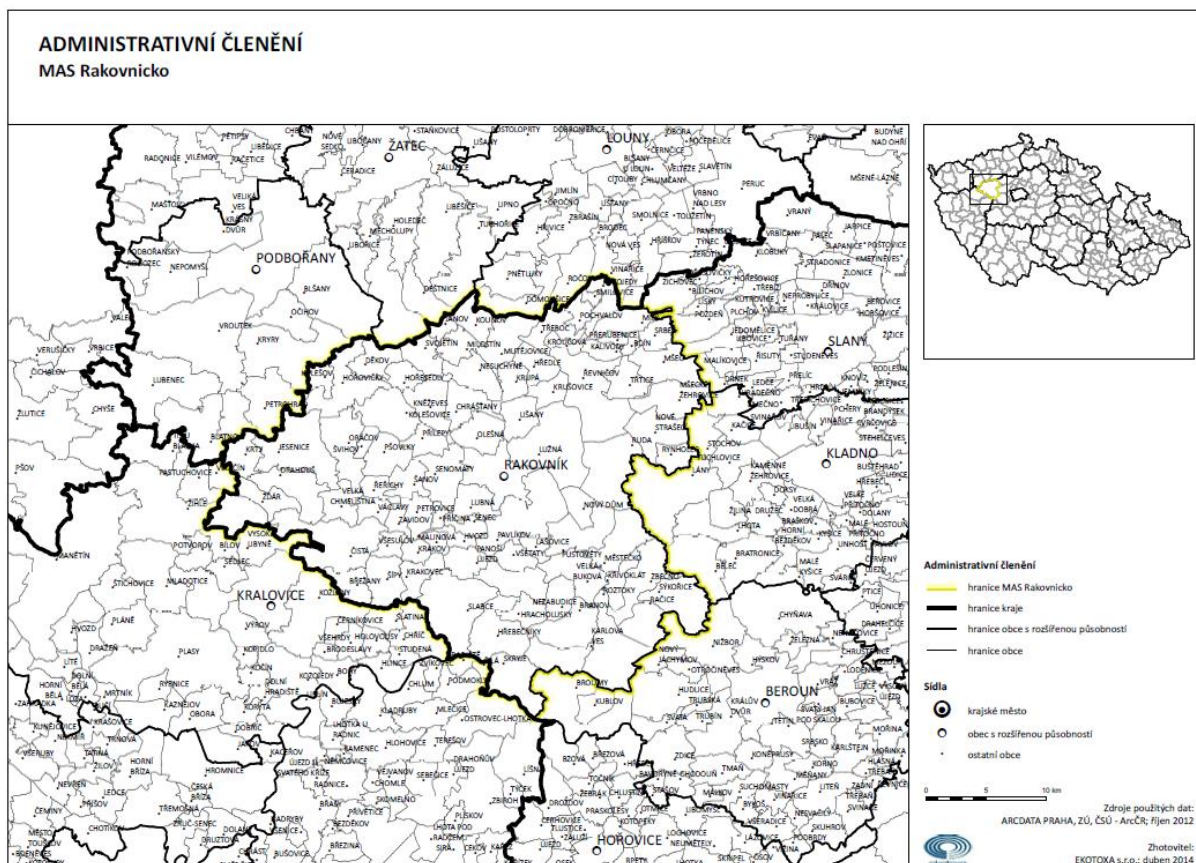
Z celkového počtu obcí MAS byl třem z nich přiznán statut města (Rakovník, Nové Strašecí, Jesenice) a šest z nich bylo stanoveno městysem (Senomaty, Mšec, Křivoklát, Slabce, Pavlíkov, Kněževes).

Povrch území MAS tvoří převážně mírně zvlněné plošiny a pahorkatiny. Na severu vystupuje plošina Džbán (536 m n. m.), střed tvoří Rakovnická pánev s průměrnou výškou kolem 350 m n. m., kterou na západě, jihu a východě obklopuje Rakovnická plošina přesahující nadmořskou výšku 500 m n. m. Na jihovýchodě se rozkládá Křivoklátská vrchovina prolomená údolím řeky Berounky se strmými a místy

¹ Zdroj https://www.czso.cz/csu/czso/data_pro_mistni_akcni_skupiny_mas, Ročně aktualizovaná data, s číselníkem MAS (aktualizace k 30. 6. 2015)

skalnatými svahy. Zde leží i nejvyšší bod okresu vrch Vlastec - 612 m n. m. Nejnižší položeným místem je koryto řeky Berounky u obce Račice - 224 m n. m.

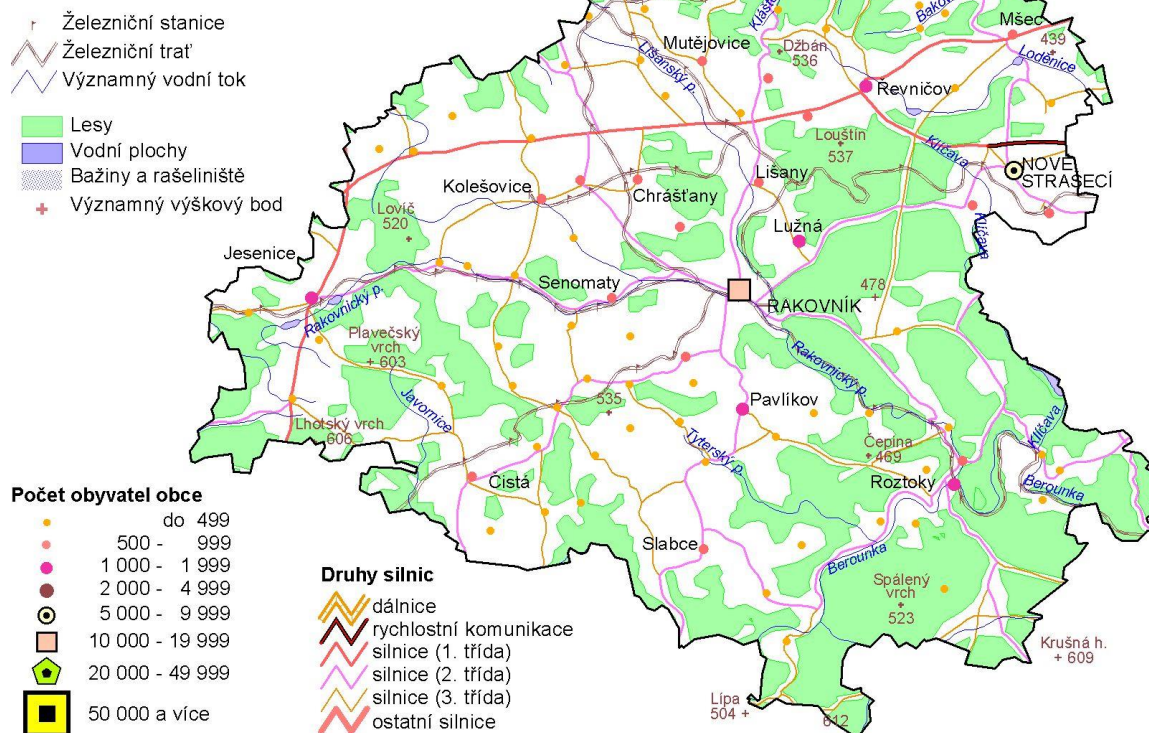
Geografická poloha území MAS má výrazný východozápadní gradient ovlivněný polohou vůči pražskému metropolitnímu regionu. Obce, které leží ve východní části MAS a v blízkosti komunikace I/6 mají výrazně lepší časovou dostupnost do Prahy. Obce ležící v jihozápadní části regionu jsou zatíženy jednak horší dostupností do hlavních center osídlení (Praha, Plzeň) a stejně tam mají i zhoršenou dopravní dostupnost do regionálního centra Rakovník. Jejich sociálně ekonomickou situaci dále zhoršují dosud nepřekonané důsledky odchodu původního německého obyvatelstva a následná dramatická změna sociálních struktur, která se promítá do současnosti (Jesenicko).



Kartogram 1 Administrativní členění území MAS Rakovnicko

Správní obvod Rakovník

obecně-geografická mapa

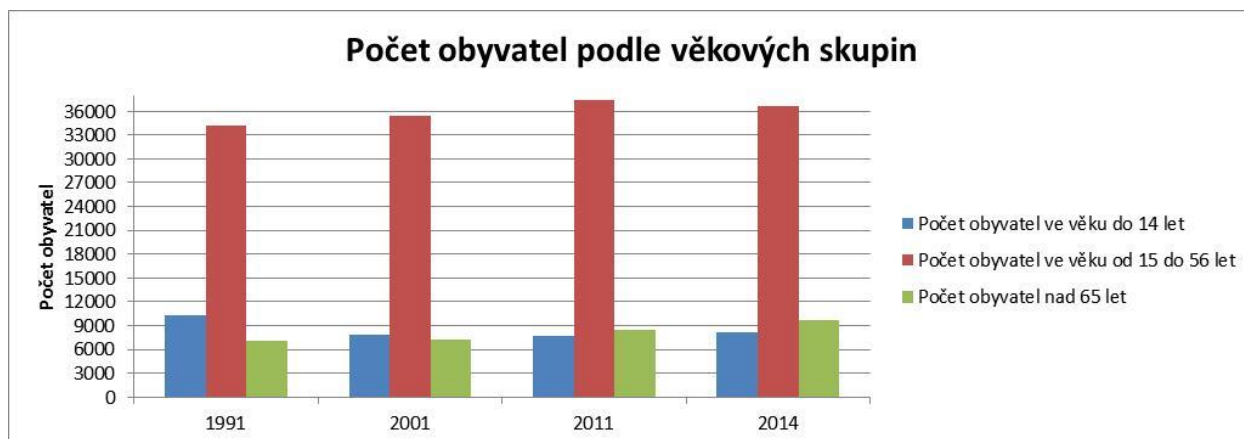


Obrázek 4 Obecně geografická mapa ORP Rakovník

Zdroj: ČSÚ, SO ORP Rakovník, staženo z: http://www.czso.cz/xs/redakce.nsf/i/2121_so_orp_rakovnik

2. Socio-ekonomická analýza

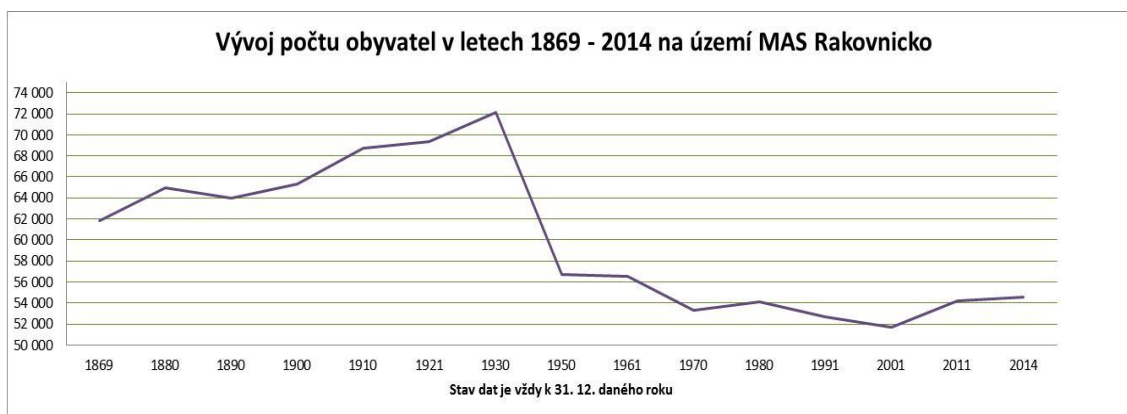
Území MAS Rakovnicko je situováno na území okresu Rakovník. Město Rakovník je přirozeným mikroregionálním centrem, které výrazně ovlivňuje základní sociodemografické ukazatele v území. Východní část území MAS, především v okolí Novostrašecí, je také zasaženo intenzivním vývojem suburbánní výstavby, který není dosud ukončen a bude se promítat i v dalších obcích v této severovýchodní části regionu. V tomto procesu hráli významnou roli především imigranti z hlavního města Praha. Velmi významný vliv na své venkovské zázemí vykazuje také město Rakovník, které je centrem dojížděky za prací a službami. Po roce 1990, i přes relativně masivní proměnu ekonomických činností ve městě i v regionu, Rakovník neztratil svoji dominantní pozici a je i nadále přirozeným integrujícím centrem celého území a stává se jeho přirozeným sociálním, společenským a kulturním centrem. Ostatní města v regionu (Nové Strašecí, Jesenice a městys Křivoklát) nemají ani populační a ani ekonomickou pozici a vytváří spíše lokální centra II. řádu. Převážně díky výše zmíněným procesům došlo k růstu obyvatelstva na území MAS v letech 2001 – 2011, do roku 2014 došlo k mírnému poklesu.



Graf 1 Věková struktura obyvatelstva na území MAS Rakovnícko

Zdroj: ČSÚ, SLBD 1991, 2001, 2011², 2014

Věková struktura populace podle hlavních demografických skupin je na území MAS poměrně vyrovnaná. V souvislosti s obecným trendem stárnutí populace se i na území MAS zvyšuje podíl obyvatel ve věku 65+. Z hlediska demografického vývoje v rámci celé MAS nepředstavuje zatím tento trend zásadní sociodemografický problém. Při pohledu na některé velmi malé části obcí, kde počet obyvatel klesl již pod 50 obyvatel, je tento trend zřetelnější a představuje významnou bariéru rozvoje některých velmi malých částí obcí. V těchto místních částech převažuje obyvatelstvo v penzijním věku nebo obyvatelstvo ve věku 60 +. Jedná se o obce v severní části území, např. obce Řevničov, Kalivody, Pochvalov, a o obce na území CHKO Křivoklát, např. Hřebečnický, Hracholusky, Nezabudice, Městečko, Křivoklát, Sýkořice apod. Obyvatelstvo v penzijním věku výrazně převažuje ještě v obci Krty, která se nachází v západní části území, dále Pšovky a Janov.



Graf 2 Vývoj počtu obyvatel na území MAS Rakovnícko v období 1869 – 2014

Zdroj: ČSÚ, Databáze demografických údajů za obce ČR³⁴

V dlouhodobého pohledu je vývoj počtu obyvatel charakteristický pro venkovské území, mimo hlavní centra osídlení, které leží na pomezí území, kde bylo po II. světové válce vysídleno obyvatelstvo německé národnosti. Proto dochází mezi cenzy 1930 a 1950 k významnému poklesu počtu obyvatel a i nadále do roku 2001 počet obyvatel v Rakovnícku klesal. Migrační trendy té doby směřovaly obyvatelstvo jednak do rychle rostoucích měst severočeské konurbace a dále do Prahy. Teprve po roce

2

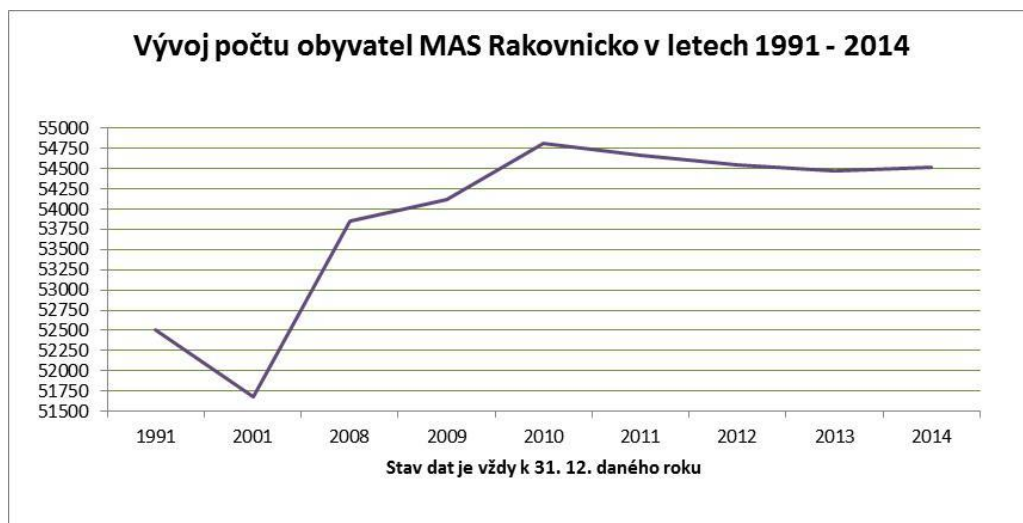
http://vdb.czso.cz/vdbvo/tabparam.jsp?&childsel0=5&cislatab=DEM1030CU&kapitola_id=368&str=tabdetail.jsp&vvoa=tabulka

3

http://vdb.czso.cz/vdbvo/tabparam.jsp?cislatab=SLD2010PC_OB2.56&kapitola_id=347&vvoa=tabulka&go_zobraz=1&childsel0=1&verze=0

⁴ https://www.czso.cz/csu/czso/data_pro_mistni_akcni_skupiny_mas

2001 částečně i díky rozvoji suburbánního bydlení se počet obyvatel stabilizoval a dochází k jeho mírnému růstu, který saturují především obce v severozápadní části MAS Rakovnicko. V jihovýchodní části regionu dále dochází k mírné populační ztrátě, která společně s postupujícím procesem stárnutí může ohrožovat životaschopnost některých velmi malých místních částí.

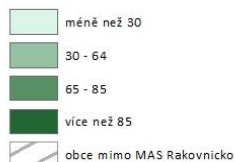


Graf 3 Vývoj počtu obyvatel na území MAS Rakovnicko v období 1991 - 2014
Zdroj: ČSÚ, Databáze demografických údajů za obce ČR

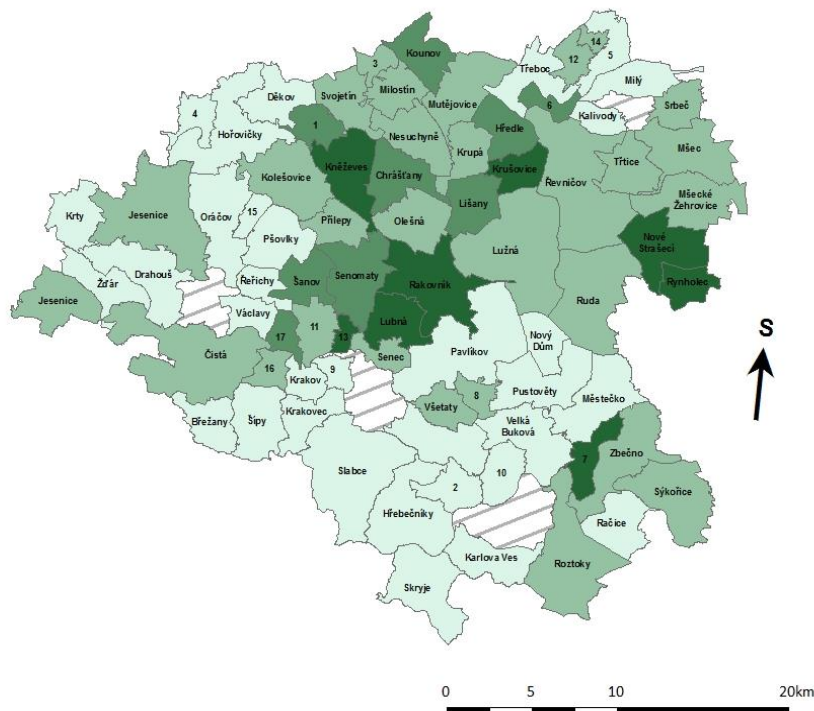
Vývoj počtu obyvatel v posledních dvou dekadách dokazuje bezprostřední dopad suburbanizace na okraji pražského metropolitního regionu, který zasahuje především obce v rámci správního území pověřeného obecního úřadu (POÚ) Nové Strašecí a částečně je také saturován stabilizací a mírným nárůstem počtu obyvatel v největší městě regionu Rakovník.

Hustota zalidnění

[obyvatelstvo / km²]
v MAS Rakovnicko k 31.12.2013



- | | |
|---------------|---------------|
| 1 Hořesedly | 10 Nezabudice |
| 2 Hracholusky | 11 Petrovice |
| 3 Janov | 12 Pochvalov |
| 4 Koleč | 13 Příčina |
| 5 Kozojedy | 14 Smlovice |
| 6 Kroučová | 15 Švihov |
| 7 Křivodát | 16 Všesulov |
| 8 Lašovice | 17 Zavidov |
| 9 Malinová | |



Zdroj dat: ČSÚ, bilance obyvatelstva 2013
Mapový podklad: ArcCR 500

Kartogram 2 Hustota zalidnění

Z kartogramu č. 2 „Hustota zalidnění“ je patrná jasná inklinace obyvatel ke středu až severovýchodu území. Nejintenzivnější je pak osídlení okolo střediska území – obce Rakovník, na severním okraji pak již možné směřování spíše ke Kladnu a Praze, na západě až k Lounům a Žatci na severním okraji. Na jihozápadním okraji je zde stále zřetelný dopad historického odsunu obyvatel z bývalých Sudet.

	1991	Změna v %	2001	Změna v %	2011	Změna v %	2014
Středočeský kraj	1111244	101,1	1123931	113,8	1 279 345	102,8	1 315 299
MAS Rakovnicko	52679	98	51674	104,8	54160	100,6	54523
POU⁵ Jesenice	3441	94,6	3257	120,6	3929	90,6	3563
POU Křivoklát	3928	93,8	3685	106,2	3915	101,3	3966
POU Nové Strašecí	11289	100,4	11335	106,3	12052	102,7	12382
POU Rakovník	34021	98,1	33397	102,5	34264	101	34612

Tabulka 2 Vývoj počtu obyvatel na území MAS Rakovnicko (1991 – 2014)

Zdroj: ČSÚ, SLD2010PC_OB2.56⁶, DEM1030CU⁷

Jak je patrné z grafu č. 1 a grafu č. 2, na rozdíl od Středočeského kraje začala oblast MAS Rakovnicko populačně růst později, až po r. 2000. V první dekádě zaznamenala většina území spíše pokles obyvatel, naopak ve druhé všechny rostly. Zmíněný nárůst v posledním desetiletí je ovlivněn současným trendem suburbanizace souvisejícím se vzrůstající lidskou preferencí bydlení mimo město blíže k přírodě. Ten na konci 20. století vedl ke stěhování obyvatelstva do zázemí větších měst, nyní se však rozšiřuje i do oblastí výrazně vzdálenějších od původních měst a do měst menších.

Porovnání vývoje počtu obyvatel na území MAS Rakovnicko se Středočeským krajem přináší možnost zjištění podílu počtu obyvatel MAS Rakovnicko ve Středočeském kraji. Od roku 1991 do roku 2001 se podíl obyvatel MAS plíživě snižoval, od roku 2004 dochází k postupnému zvyšování počtu obyvatel na území Středočeského kraje. Podíl obyvatel Středočeského kraje vůči republikovému počtu obyvatel je zhruba 12,3 %, podíl počtu obyvatel MAS poté 0,5 %.

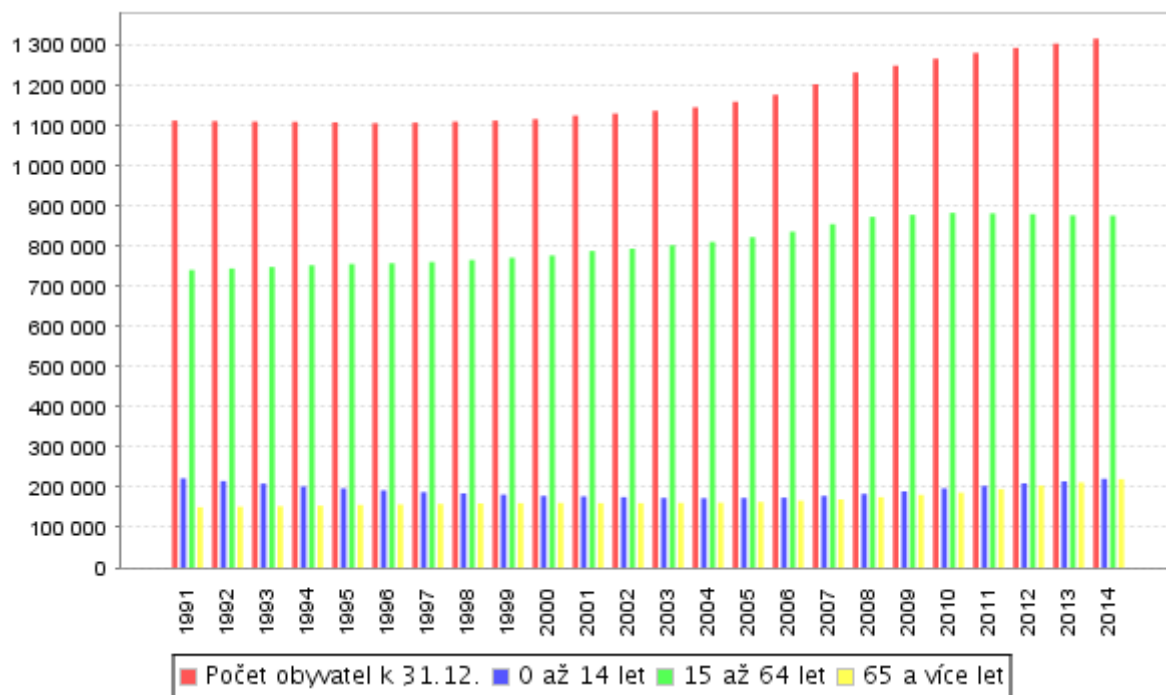
⁵ http://www.epusa.cz/index.php?platnost_k=0&sessID=0&jazyk=cz&pou=574

⁶

http://vdb.czso.cz/vdbvo/tabparam.jsp?cislotab=SLD2010PC_OB2.56&kapitola_id=347&voa=tabulka&go_zobraz=1&childsel0=1&verze=0

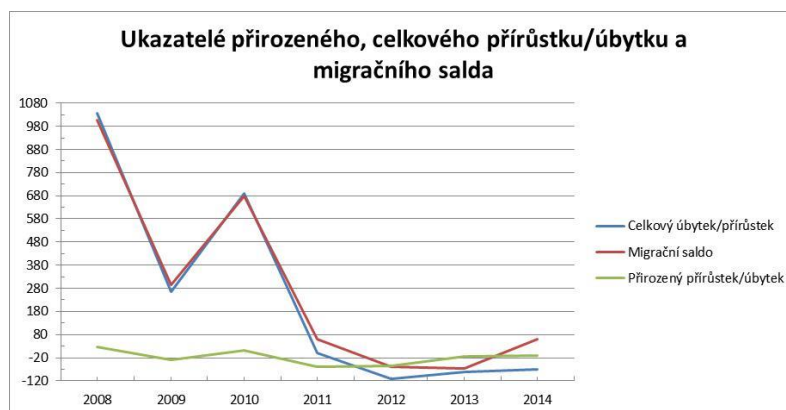
⁷

http://vdb.czso.cz/vdbvo/tabparam.jsp?childsel0=2&cislotab=DEM1030CU&kapitola_id=368&voa=tabulka&go_zobraz=1&childsel0=2&pro_3_39=2101



Obrázek 2 Vývoj počtu obyvatel na území Středočeského kraje v období 1991 - 2014
Zdroj: ČSÚ, Stav obyvatel ve vybraném území

V letech 1991 - 2001 klesal počet obyvatel MAS Rakovnicko. V období následujícím, tj. v letech 2001 - 2014 rostl počet obyvatel, přirozený přírůstek způsobený vyšší natalitou mladších suburbanů se blíží kladným hodnotám. V roce 2001 zaznamenává významný nárůst obyvatelstva část Středočeského kraje - okres Praha-západ a východní území MAS Rakovnicko. Migrace byla podmíněna zejména snahou obyvatelstva snížit náklady na bydlení, což podmínilo vyšší přírůstek původně pražských obyvatel. Na území MAS Rakovnicko se nacházel dostatek volného domovního, bytového fondu či stavebních pozemků, které tito lidé měli možnost využít. Další skutečností, která ovlivnila migrační saldo uvnitř území MAS, byla masivní bytová výstavba v přilehlých obcích města Rakovník, zejména v obcích Lubná, Lužná a Senec a na území městyse Senomaty, což je důsledek suburbánního rozvoje města. Navazující období znamená snížení migrace a stabilizaci obyvatel v území.



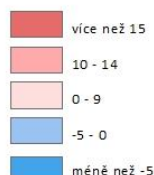
Graf 4 Vývoj přirozeného přírůstku, migračního salda a celkového přírůstku⁸ na území MAS Rakovnicko v období 2008 - 2014

⁸ přirozený přírůstek vypočten jako (počet narozených - počet zemřelých v příslušném roce) / celkový počet obyvatel na území v příslušném roce * 1000; migrační saldo vypočteno jako (počet přistěhovalých - počet vystěhovalých v příslušném roce) / celkový počet obyvatel na území v příslušném roce * 1000; celkový přírůstek vypočten jako (počet narozených - počet zemřelých + počet přistěhovalých - počet vystěhovalých v příslušném roce) / celkový počet obyvatel v příslušném roce * 1000

S problematikou přirozeného přírůstku, migračního salda a celkového přírůstku souvisí další oblast, a to oblast věkové struktury obyvatelstva. Na základě posouzení stavu obyvatel na území MAS Rakovnicko v letech 2001 a 2014 dochází na jedné straně k přírůstku obyvatel, na straně druhé ke stárnutí obyvatel. Do budoucna si tento stav bude žádat určitá opatření v oblasti sociálního zabezpečení, resp. poskytování sociálních služeb osobám v postproduktivním věku. Zároveň rostoucí počet obyvatel ve věku produktivním vyžaduje rostoucí počet pracovních míst v regionu.

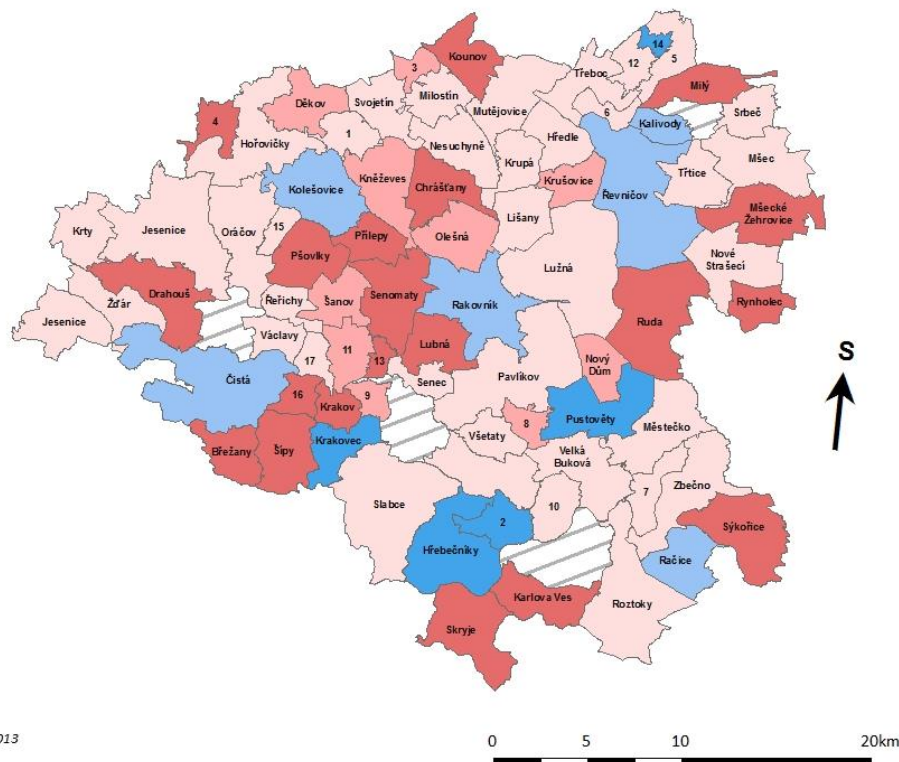
Změna počtu obyvatel

v MAS Rakovnicko
mezi lety 2001 a 2013
(v %; 100 % = stav v r. 2001)



 obce mimo MAS Rakovnicko

- | | |
|---------------|---------------|
| 1 Hořesedly | 10 Nezabudice |
| 2 Hracholusky | 11 Petrovice |
| 3 Janov | 12 Pochvalov |
| 4 Kolečov | 13 Příchina |
| 5 Kozojedy | 14 Smilovice |
| 6 Kroučová | 15 Švihov |
| 7 Křivoklát | 16 Všesulov |
| 8 Lašovice | 17 Zavidov |
| 9 Malinová | |

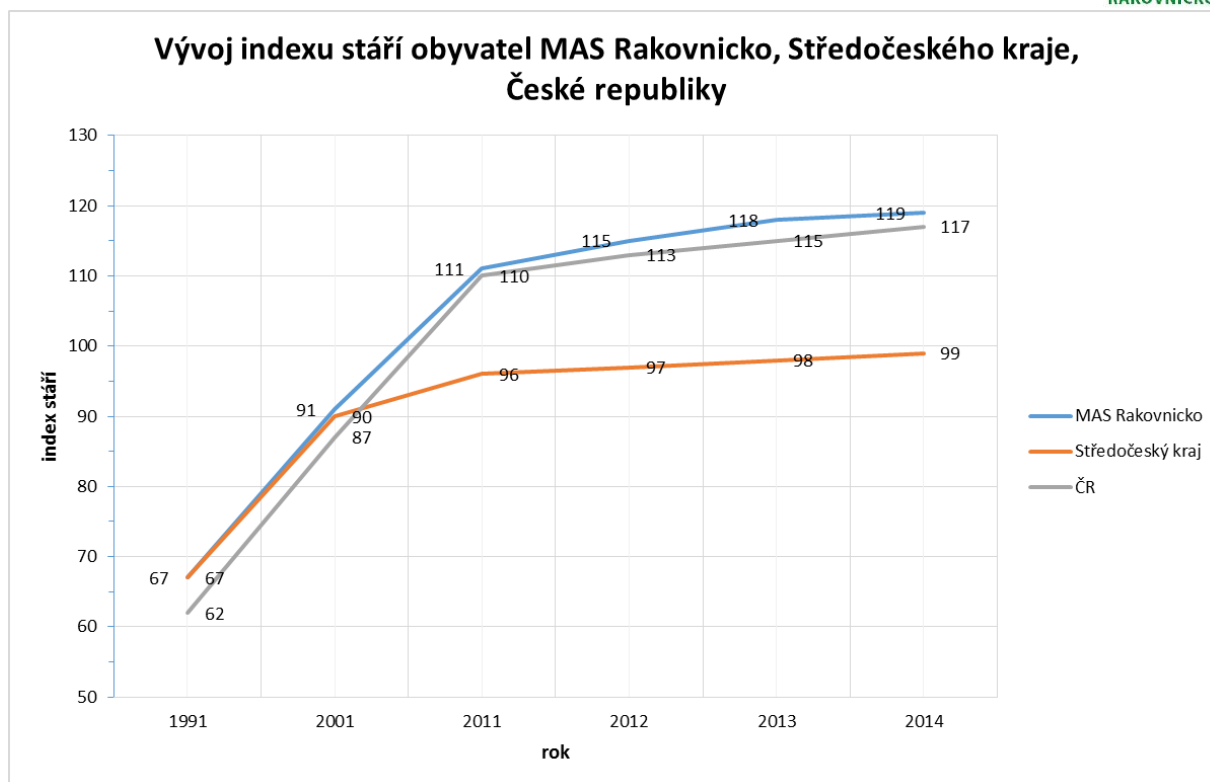


Zdroj dat: ČSÚ, bilance obyvatelstva 2001 a 2013
Mapový podklad: ArcČR 500

Kartogram 3 Změna počtu obyvatel

Index stáří⁹ na území MAS Rakovnicko v dlouhodobém intervalu koresponduje s vývojem republikového indexu a má vzestupnou tendenci. V roce 2001 se index stáří na území MAS ustálil na hodnotě 91, v roce 2011 již tento index vzrostl na 111 a nadále roste. V roce 2014 byl index stáří obyvatel MAS Rakovnicko již 119 a stal se tak největším indexem stáří Středočeského kraje a v podstatě i České republiky. Z hlediska stárnutí je na území MAS Rakovnicko nejlépe obec Malinová s indexem pod 50, nejhůře naopak obec Nezabudice s indexem nad 400.

⁹ index stáří = počet obyvatel ve věku 65+ / počet obyvatel ve věku 0-14 * 100



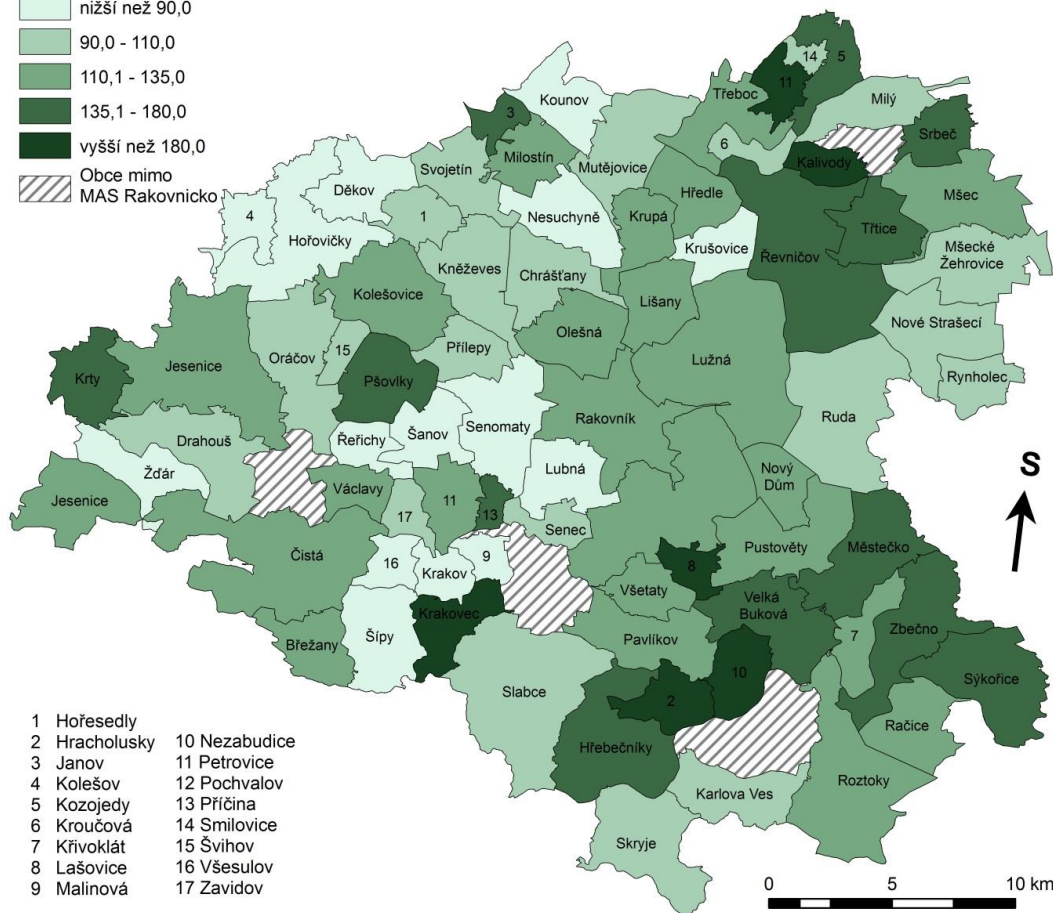
Graf 5 Vývoj indexu stáří obyvatel MAS Rakovnícko, Středočeského kraje, České republiky

Zdroj: ČSÚ, SLBD 1991, 2001, 2011 - 2014

Rozvoj regionu závisí na řadě faktorů, mimo jiné se odvíjí od vzdělanostní struktury jeho obyvatel. I přesto, že vzdělanost obyvatelstva Česka vzrostla, dochází na území celé republiky k zvětšování regionálních rozdílů mezi jednotlivými regiony. Úroveň vzdělanosti obyvatel České republiky rostla v porovnání se Středočeským krajem či MAS Rakovnícko nejrychleji. Index vzdělanosti Středočeského kraje se postupujícím časem přibližuje republikovým hodnotám. I přesto, že vzdělanostní struktura obyvatelstva MAS má zvyšující tendenci, od republikové či středočeské se v posledním desetiletí podstatně odchýlila, její růst nadržuje republikové ani středočeské tempo. Tato skutečnost indikuje, že především z důvodu nedostatku kvalifikovaných pracovních míst odchází z území MAS Rakovnícko nejlépe vzdělané obyvatelstvo, což může představovat problém vzhledem k tomu, že právě vědomosti a znalosti místního obyvatelstva jsou nutným předpokladem pro rozvoj území. Mírně starší populaci v oblasti nalezneme na západním okraji, zejména pak v severozápadní a jihozápadní části území. Naopak nejmladší obyvatelé žijí v centrální části v okolí města Rakovník.

Index stáří

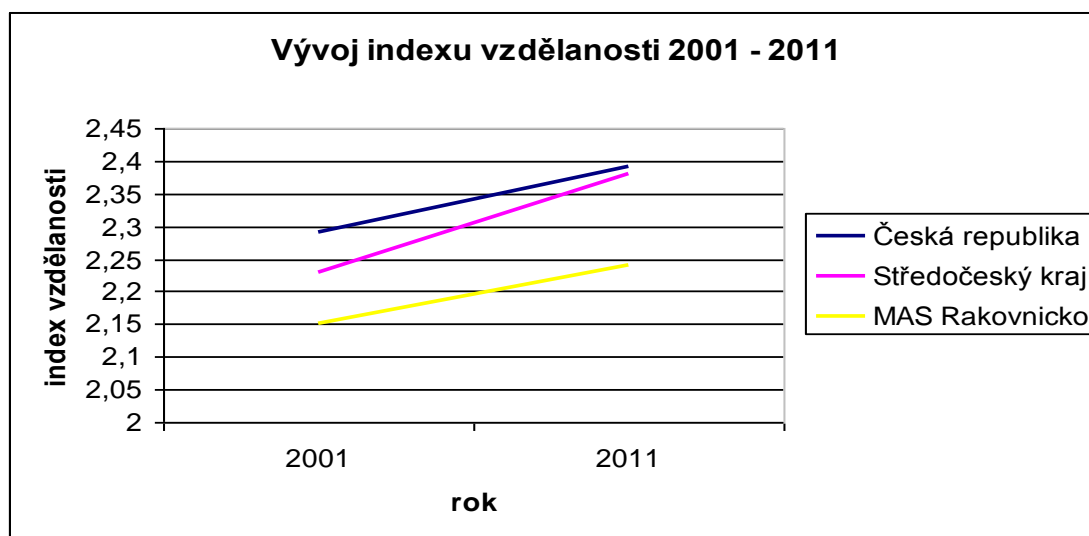
v MAS Rakovnicko k r. 2013



Zdroj: ČSÚ, SLDB 2011, ArcČR: Digitální geografická databáze 2003

Martina Formánková
1. ročník NGSR, PŘF UK

Kartogram 10 Index stáří



Obrázek 6 Vývoj indexu vzdělanosti mezi lety 2001 a 2011

Zdroj: Český statistický úřad

Ruku v ruce s růstem indexu vzdělanosti jde i růst plně středoškolsky vzdělaných obyvatel, osob s vyšším odborným vzděláním či počet vysokoškolsky vzdělaných. Zároveň se snižuje počet obyvatel, kteří mají základní vzdělání či střední vzdělání bez maturity. Procentuálně se v roce 2011 oproti roku 2001 snížil počet osob se základním vzděláním zhruba o 6 %, osob se středním vzděláním bez maturity o 5 %, naopak došlo k nárůstu obyvatel s úplným středním či vyšším odborným vzděláním o 4 % a též se zvýšilo procento vysokoškolsky vzdělaných z původních šesti na 8,5 %.

Obyvatelstvo ve věku 15 a více let v roce 2011 se vzděláním						Index vzdělanosti ¹⁰	
celkem obyvatel	základní vč. neukon.	střední vč. vyučení bez maturity	střední úplné, tj. s maturitou vč. vyššího odborného	vysokoškolské	bez vzdělání	2001	2011
44 076	9 198	16 954	14 236	4 028	361	2,15	2,24

Tabulka 3 Vzdělanostní struktura obyvatelstva MAS Rakovnicko v roce 2011

Zdroj: Český statistický úřad

V současné době je trendem mít co nejvyšší možné vzdělání s přihlédnutím k možnostem té které osoby. Ovšem je nutné brát v potaz potřeby společnosti, která netouží pouze po lidech s vysokoškolským vzděláním, ale potřebuje též osoby manuálně zručné, věnující se tradičním oborům, které mají středoškolské vzdělání s výučním listem. Území MAS Rakovnicko se vyznačuje tradicí v oblasti učňovského vzdělávání osob a tuto tradici je nutné podporovat.

2.1. Bezpečnost

Vyšší míra sociální diference ve společnosti, sociální napětí, střety zájmů a z nich pramenící kriminalita jsou v dnešní společnosti vyvolány rozdílným socioekonomickým vývojem společnosti. Někteří obyvatelé bohužel řeší svoji neschopnost zařadit se do většinové společnosti kriminalitou. Ač území MAS Rakovnicko není těmito problémy postiženo natolik jako například území jiných MAS, které se nacházejí zejména ve strukturálně postižených regionech (např. v Ústeckém kraji), především drobná kriminalita, trestné činy vloupáním a majetkové trestné činy se projevuje i ve zvýšené míře i na území MAS Rakovnicko.

Území MAS Rakovnicko spadá do pěti obvodních oddělení Policie ČR - OOP Jesenice u Rakovníka, OOP Hořesedly, OOP Rakovník, OOP Roztoky a OOP Nové Strašecí.

	území MAS Rakovnicko	Středočeský kraj	Česká republika
Vraždy	2	22	182
Násilné činy	107	2 037	18 689
Mravnostní činy	10	216	2 109
Krádeže vloupáním	378	8 879	62 384
Krádeže prosté	385	13 142	125 573
Majetkové činy	853	24 233	209 351
Ostatní činy	185	3 855	30 316
Zbývající činy	175	4 286	34 522
Hospodářské činy	94	2 723	30 376
Celkem	2 189	37 350	325 366

Tabulka 4 Počet jednotlivých druhů trestných činů na území MAS Rakovnicko, Středočeského kraje, České republiky za období 1. 1. 2013 - 31. 12. 2013

Zdroj: Policie ČR, Statistika kriminality 2013

¹⁰ index vzdělanosti vypočten: (počet obyvatel nad 15 let bez vzdělání, s neukončeným základním vzděláním a základním vzděláním *1 + počet obyvatel nad 15 let se středním vzděláním bez maturity *2 + počet obyvatel nad 15 let se středním vzděláním s maturitou a vyšším odborným vzděláním *3 + počet osob nad 15 let s vysokoškolským vzděláním *5) / počet obyvatel nad 15 let

Na území MAS Rakovnicko bylo ve sledovaném období roku 2013 registrováno 2 189 spáchaných skutků. Nejvíce skutků bylo spácháno v oblasti majetkové trestné činnosti, kam spadá i trestný čin krádeže, který je v tabulce výše znázorněn zvlášť. Další kategorií podle počtu spáchaných trestných činů je ostatní kriminalita, ve které dominuje na území MAS trestný čin maření úředního rozhodnutí spolu s trestným činem nedovoleného překročení státní hranice. Trestný čin nedovoleného překročení státní hranice byl na území celé České republiky registrován ve 131 případech, z toho ve 27 případech na území MAS Rakovnicko. Nutno podotknout, že se 100 % objasňují. Další, početně vysokou skupinu, tvoří zbývající trestné činy. Na vrcholu je v tomto případě trestný čin zanedbávání povinné výživy. V rámci násilných činů se pak jedná o trestný čin úmyslného ublížení na zdraví. U hospodářské kriminality dochází k rozkolu mezi republikově nejvýše zastoupeným trestným činem z této oblasti - neoprávněné držení platební karty a tohoto trestného činu na území MAS. Na území MAS je tento čin až druhým v pořadí, kdy byl předčen trestným činem podvodu. Po vraždách mají mravnostní činy nejnižší zastoupení v kriminalitě na území MAS Rakovnicko. Této skupině vládne trestný čin pohlavního zneužívání. Objasněnost spáchaných činů se na území MAS pohybovala těsně pod 40 %, což koresponduje s objasněností trestných činů na území Středočeského kraje i celé České republiky. Standardně nejnižší objasněnost je u skutků krádeží, kde se pohybuje pouze kolem 14 % a u majetkové kriminality, zejména u trestných činů poškozování cizí věci a neoprávněného užívání cizí věci, přičemž objasněnost je v těchto případech totožná s objasněností krádeží. V roce 2013 tvořila celková kriminalita na území MAS Rakovnicko 11,5 % celkové kriminality Středočeského kraje a 0,5 % celkové kriminality České republiky.

2.2.Domovní a bytový fond, bydlení

Celkový počet bytových a rodinných domů se na území MAS Rakovnicko v období let 1991 - 2011 zvýšil. Příčinou byla na jedné straně suburbanizace, na druhé možnost rekreace. Index změny trvale obydlených domů v porovnání roku 2011 s rokem 1991 vykazuje přírůstky ve výstavbě rodinných a bytových domů a překonal dokonce i úroveň středočeskou či republikovou.

Vývoj počtu domů na území MAS Rakovnicko v porovnání se Středočeským krajem a Českou republikou								
území	počet domů celkem			index ¹¹ změny 2011/ 1991	počet trvale obydlených domů			index ¹² změny 2011/ 1991
	1991	2001	2011		1991	2001	2011	
území MAS	15 464	15 959	16 977	1,10	11 967	11 844	13 641	1,14
Středočeský kraj	339 067	351 596	353 037	1,04	254 642	267 851	286 780	1,13
Česká republika	1 868 541	1 969 018	2 158 119	1,16	1 597 076	1 630 705	1 772 909	1,11

Tabulka 5 Vývoj počtu domů na území MAS Rakovnicko v porovnání se Středočeským krajem a ČR
Zdroj: Český statistický úřad

Výstavba domů byla nejmasivnější zejména v okolních obcích města Rakovníka, tj. v obcích Lubná, Lužná, Senec, Olešná a v městysi Senomaty. U domů trvale neobydlených, jejichž největší část tvoří domy pro rekreaci pak v obcích, které jsou obklopeny přírodním bohatstvím. V tomto případě lze hovořit o obcích převážně v údolí Berounky - Skryje, Roztoky.

¹¹ index změny celkového počtu domů vypočten jako podíl celkového počtu domů 2011 k celkovému počtu domů 1991

¹² index změny trvale obydlených domů vypočten jako podíl celkového počtu trvale obydlených domů 2011 k celkovému počtu trvale obydlených domů 1991

Rok	Domy neobydlené	z toho domy sloužící k rekreaci
1991	3 398	2 243
2001	3 398	2 515
2011	4 217	2 614

Tabulka 6 Počet neobydlených domů na území MAS Rakovnicko v letech 1991 - 2011

Zdroj: Český statistický úřad

Z výše uvedené tabulky je patrné, že se dlouhodobě zvyšuje význam rekreační funkce území se všemi důsledky - např. odpor proti stavebnímu rozvoji či umísťování ekonomických aktivit, které by narušovaly venkovskou krajinu. Na území MAS Rakovnicko je velké množství přírodních krás (CHKO Křivoklátsko, Přírodní park Džbán, Přírodní park Jesenicko) a památek. Rekreační oblasti se nacházejí v čistém přírodním prostředí, zejména v okolí území řeky Berounky, kde se také nachází velký počet rekreačních chat. Na území MAS se nachází celá řada objektů, které jsou určena k rekreaci (hotely, penziony, kempy a tábořiště). Součástí bývají i sportovní a volnočasová zařízení, zejména Křivoklátsko nebo Jesenice a okolí.

V rámci privatizace bytového fondu jednotlivé městské obce přistoupily k prodeji jednotlivých bytů nájemníkům bytů. Ve venkovských obcích podíl komunálního bytového fondu byl zcela zanedbatelný. Jednotlivé obce musely řešit, jaký rozsah bytového fondu si ponechají a jak je možné tento bytový fond používat pro sociální účely nebo například jako stravovací byty. V rámci analýzy sociálně vyloučených lokalit provedené Ministerstvem práce a sociálních věcí v roce 2006 bylo zjištěno, že na území MAS Rakovnicko se nevyskytuje žádná sociálně vyloučená lokalita. Tato skutečnost přetrvává dosud a problematika potenciálního sociálního vyloučení je řešena především pomocí preventivních nástrojů.

	1 991	2 001	2011
Středočeský kraj	4,00	3,65	3,32
MAS Rakovnicko	3,49	3,32	3,26
POU Jesenice	2,55	2,44	2,55
POU Křivoklát	2,73	2,51	2,54
POU Nové Strašecí	3,26	3,13	2,97
POU Rakovník	3,82	3,64	3,59

Tabulka 7 Vývoj poměru počtu obyvatel na počtu domů

Zdroj: ČSÚ, Historický lexikon obcí, SLDB 2011

Z hlediska vývoje obsazenosti jednotlivých domů je patrný trend snižování obydlí jednotlivých domů. To se dotýká především venkovských oblastí MAS Rakovnicko, kde obyvatelstvo stárne, rodiny mají malý počet dětí a využití části bytového fondu i po roce 1991 se mění z trvalého bydlení na rekreační.

2.3. Základní občanská vybavenost

Kvantitativně a kvalitativně koresponduje občanská vybavenost jednotlivých obcí na území MAS Rakovnicko s populační velikostí obce. V nejmenších obcích regionu je občanské vybavení redukováno pouze na restauraci či obchod se smíšeným zbožím, v celé řadě nejmenších sídel chybí občanské vybavení zcela. Zajištění základních služeb pro obyvatele je pak zajišťováno buď prostřednictvím pojízdných prodejen, nebo dalšími cestami, které ovšem zvyšují náklady obce na zajištění základních služeb a tím i dobré kvality života. Nejlepší občanskou vybavenost poté poskytují města - Rakovník, Nové Strašecí či obce, kterým byl udělen statut městyse.

2.3.1. Školství

Nejlépe vybavenou obcí školskými zařízeními je město Rakovník. To souvisí se skutečností, že město Rakovník je populačně největší obcí na území MAS Rakovnicko. Ve městě Rakovník se nachází sedm mateřských škol, tři základní školy, jedna základní umělecká škola, jedno gymnázium a osm středních škol vč. učilišť. Druhou populačně největší obcí je město Nové Strašecí, které následuje počtem školských zařízení po městě Rakovník. V Novém Strašecí je pět mateřských škol, jedna základní škola, jedna základní umělecká škola, dvě střediska volného času, jedno gymnázium a jedna střední škola, resp. odborné učiliště. Nikoliv všechny základní školy mají na území MAS I. i II. stupeň základní školy. Obce Roztoky, Pavlíkov, Olešná, Krušovice, Lišany, Chrášťany, Zbečno, Hředle a městyse Senomaty a Kněževy disponují pouze prvním stupněm základních škol. Zároveň řada škol, a to s I. i II. stupněm, doposud nemá odpovídající zařízení a vybavení. Tento problém se týká zejména zařízení a vybavení pro tělesnou výchovu.

Podle průzkumu v obcích se kapacita jeví jako dostatečná, ale je problém s vybaveností prostor. Stavby jsou zastaralé, z pohledu stavebního hlediska je tedy potřeba udělat modernizaci učeben. Na území MAS je malá nebo nedostatečná kvalita učitelů. Kapacita jako taková se jeví jako dostatečná. S ohledem na demografický vývoj v regionu se v dalších letech se nepředpokládá masivní nárůst dětí v základních a mateřských školách, naopak některé školy se dlouhodobě potýkají s malým počtem dětí.

Udržet naplněnost škol by mohlo v příštím období představovat problém. Některé venkovské školy, z hlediska počtu žáků, se pohybují na hranici udržitelnosti. Školy ve městech jsou na tom lépe, existuje v nich větší nabídka zájmových kroužků a dalších aktivit pro žáky škol, školy disponují plně kvalifikovaným učitelským sborem a jsou po materiální stránce dobře vybaveny. Hrozbu může představovat také obsazenost učitelů ve školách, kde zejména na vesnicích převažují místní učitelé. U druhého stupně je obsazenost místních půl na půl. Problémem je to, že učitelé tzv. z venku nemají vztah k místu nebo prostředí, ve kterém vyučují, tedy nemají vazbu na dané území.

Vzhledem k venkovskému charakteru území MAS s vysokým počtem velmi malých sídel je především v okrajových částech MAS problémem vysoký podíl vyjíždějících žáků do školských zařízení mimo obec. V okrajových obcích území MAS je špatná dostupnost mateřských škol a stávající nízká kapacita těchto zařízení. Nižší dostupnost základních škol je především v severní části mikroregionu Kněževy, části Křivoklátska, části Novostrašicka a okolí obce Čistá. Se sníženou dostupností středních škol se pak potýkají zejména severní a jižní část území MAS Rakovnicko.

V oblasti školství je významným pozitivem na území MAS Rakovnicko existence svazkové školy (ZŠ a MŠ Bez hranic), jejíž přínos je nejen ekonomický, ale značný také z hlediska kvality vyučování. Do dobrovolného svazku Bez hranic patří městyse Mšec, obec Řevničov a obec Srbeč, které jsou na území MAS Rakovnicko, mimo území MAS je do svazkové školy zapojena obec Tuřany. Svazková škola je školskou právnickou osobou a může sdružovat více mateřských a základních škol. S tím také souvisí sdružování finančních prostředků a provoz vyjde ve výsledku levněji. Zřízení svazkové školy dochází také ke zkvalitnění výuky, lze například lépe sestavit pracovní úvazky jazykářů, kteří mohou vyučovat v jednotlivých školách ve svazku najednou. Jednotlivé školy tak mezi sebou přestávají bojovat o každého žáka, sdružuje se rámcový vzdělávací program a specifika výuky na jedné škole může být využita na škole jiné. Děti naváží přátelství a získají mimo jiné i vztah k celému regionu. Tím, že se postupně vytvoří silné školy, může svazková škola konkurovat školám ve městě a žáci tak neodcházejí do měst, což pro území MAS Rakovnicko představuje stálou hrozbu. Svazkovou školu vede jeden ředitel, který je spíše manažerem, přičemž ředitelé na ostatních školách zůstávají.

V tabulce níže jsou uvedeny počty škol a školských zařízení na území MAS Rakovnicko. Městys Mšec, obec Řevničov a obec Srbeč tvoří od 1. 1. 2014 svazkovou školu Bez hranic. Z toho důvodu je v tabulce u městyse Mšec a obce Srbeč ve sloupci „celkem ředitelství“ uvedena hodnota „0“, jelikož sídlo svazkové školy je v obci Řevničov. Zastupitelstvo obce Řevničov se však rozhodlo opustit svazkovou školu a vystoupit z Dobrovolného svazku obcí Bez Hranic, a to k 31. 12. 2015.

MAS Rakovnicko	z toho							
Název obce	celkem ředitelství	MŠ	ZŠ	ZUŠ	SVČ	ZŠ speciální / se speciální mi třídami	MŠ speciální / se speciální mi třídami	gymnázia
celkem škol	49	45	26	2	1	2	1	1
Čistá	1	1	1	0	0	0	0	0
Hořesedly	1	1	0	0	0	0	0	0
Hředle	1	1	1	0	0	0	0	0
Chrástany	1	1	1	0	0	0	0	0
Jesenice	2	1	1	0	0	1	0	0
Kněževs	1	1	1	0	0	0	0	0
Kolešovice	1	1	1	0	0	0	0	0
Kounov	1	1	1	0	0	0	0	0
Krupá	1	1	0	0	0	0	0	0
Krušovice	1	1	1	0	0	0	0	0
Křivoklát	1	1	1	0	0	0	0	0
Lišany	1	1	1	0	0	0	0	0
Lubná	1	1	1	0	0	0	0	0
Lužná	1	1	1	0	0	0	0	0
Městečko	1	1	0	0	0	0	0	0
Mšec	0	1	1	0	0	0	0	0
Mutějovice	2	1	1	0	0	0	0	0
Nesuchyně	1	1	0	0	0	0	0	0
Nové Strašecí	2	5	1	1	0	0	0	0
Olešná	1	1	1	0	0	0	0	0
Oráčov	1	1	0	0	0	0	0	0
Pavlíkov	1	1	1	0	0	0	0	0
Rakovník	14	7	3	1	1	1	1	1
Roztoky	1	1	1	0	0	0	0	0
Ruda	1	2	0	0	0	0	0	0
Rynholec	1	1	0	0	0	0	0	0
Řevničov	1	1	1	0	0	0	0	0
Senomaty	1	1	1	0	0	0	0	0
Slabce	1	1	1	0	0	0	0	0
Srbeč	0	1	0	0	0	0	0	0
Svojetín	1	1	0	0	0	0	0	0
Šanov	1	1	1	0	0	0	0	0
Všetaty	1	1	0	0	0	0	0	0
Zavidov	1	1	0	0	0	0	0	0
Zbečno	1	0	1	0	0	0	0	0

*V případě Rakovníku a gymnázia se jedná o víceleté gymnázium.

Tabulka 8 Počty škol a školských zařízení na území MAS Rakovnicko k červenci 2015

Zdroj: <http://www.mesto-rakovnik.cz/skolstvi/>, vlastní šetření, ČSÚ

Z průzkumu, který byl prováděn v rámci dotazníkového šetření, a zejména osobních setkání zástupců školství na území MAS Rakovnicko vyplynulo následující:

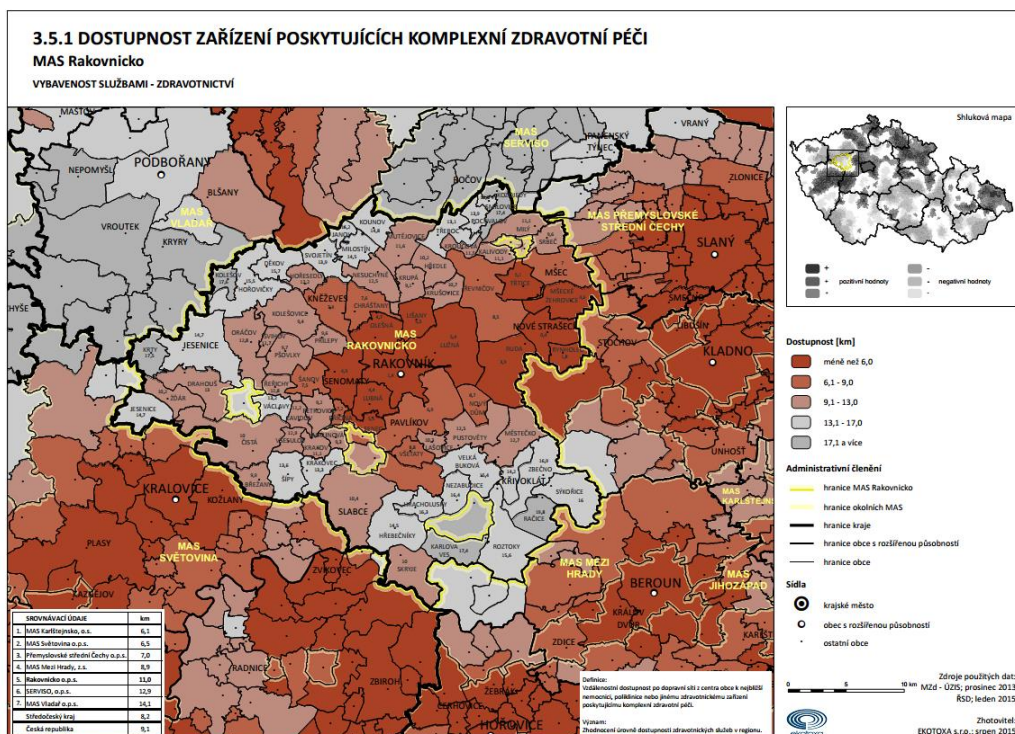
- rodiče mající děti v MŠ a ZŠ projevují zájem na alternativním způsobu výuky a jeho zakomponování do klasického školství, zkvalitnění výuky cizích jazyků především na malých

- obcích a zlepšení kvality výuky s využitím nových pomůcek (např. interaktivní tabule) a lepšího vybavení školních a obecních knihoven,
- rodiče mají zájem, aby v MŠ a ZŠ byla kvalitní výuka, dostatek volných míst (zejména v MŠ), dostupnost škol v místě bydliště, individuální přístup pedagogů k dětem, možnost vhodného využití volného času po škole či kvalitní strava ve školní jídelně,
 - děti v MŠ a žáci v ZŠ by své znalosti a dovednosti měli získat zábavnou formou výuky,
 - lepší platové ohodnocení pedagogů a dalších zaměstnanců školských zařízení, s čímž také souvisí možnosti pro sebevzdělávání či větší volnost při sestavování výuky.

Informace k oblasti školství vycházejí z dotazníkového šetření, které již dříve provedli pracovníci MAS Rakovnicko, dále z tematických schůzek, praxe, konzultací s odborníky z oblasti vzdělávání a mimo jiné z dokumentu Strategie území správního obvodu ORP Rakovník, který vznikl na základě projektu Systémová podpora rozvoje meziobecní spolupráce v ČR v rámci území správních obvodů obcí s rozšířenou působností. Zjištěné problémy jsou impulsem pro zpracování tzv. místních akčních plánů (MAP), které pro období 2014 – 2020 bude zpracovávat MAS Rakovnicko ve spolupráci se Svazkem měst a obcí Rakovnicka. Místní akční plán se bude zaměřovat na vzdělávací programy, investice a kooperaci škol.

2.3.2. Zdravotnická zařízení

Nejvýznamnějším objektem na území MAS Rakovnicko ve zdravotnictví je Masarykova nemocnice v Rakovníku, která poskytuje ambulantní a lůžkovou péči. Největší zastoupení zdravotnických zařízení představuje síť praktických lékařů, která je na území rozšířena tím, že někteří lékaři mají samostatné ordinace ve více obcích, do kterých pravidelně dojíždí. Problémem pro obyvatele je dostupnost základní zdravotní péče v okrajových území MAS, ve kterých je špatná lékařská dostupnost, a ordinační hodiny jsou zpravidla nepříliš vhodně zvolené. Obyvatelé těchto částí jsou pak často vázáni na zdravotnická zařízení mimo územní působnost MAS Rakovnicko, a to i z důvodu špatné dopravní obslužnosti směrem do centra území MAS. Nejvyšší vzdálenostní dostupnost po dopravní síti z centra obce k nejbližší nemocnici, poliklinice nebo jinému zdravotnickému zařízení poskytujícímu komplexní zdravotní péči, je z obcí v jižní části a v severozápadní části území. Jedná se zejména o obce Karlova Ves, Račice, Krty, Kolečov, Smilovice a Kozojedy.



Kartogram 5 Dostupnost zařízení poskytujících komplexní zdravotní péči

V níže uvedené tabulce je zaznamenán stav zdravotnických zařízení na území MAS Rakovnicko. V tabulce jsou pro jednotlivé obce, uvedeny počty zdravotnických středisek, detašovaných pracovišť zdravotnických středisek, nemocnic, detašovaných pracovišť nemocnic, dále samostatné ordinace a detašovaná pracoviště praktických lékařů pro dospělé, praktických lékařů pro děti a dorost, stomatology, gynekologie, specialistů, ostatních samostatných zařízení, lékáren a středisek záchranné služby a rychlé zdravotnické pomoci. V ostatních obcích, která nejsou v tabulce uvedena (tj. celkem 52 obcí) se nenachází žádné zdravotnické zařízení a lékařská péče je řešena dojížděním lékařů ve stanovené dny. Dostupnost lékařské péče je dále omezena i pro obyvatele místních částí, které jsou územně nespojitě s hlavní částí obce, kam dojíždí lékař.

Na území MAS Rakovnicko se nenachází sdružené ambulantní zařízení, ani jeho detašované pracoviště. Dále zde nejsou zastoupeny odborné lékařské ústavy včetně detašovaných pracovišť, stejně jako léčebna dlouhodobě nemocných, případně její detašované pracoviště.

Obec název	Zdravotní střediska	Detaš. pracoviště zdravotnických středisek	Nemocnice	Detašované pracoviště nemocnic	Samostatná ordinace prakt. lékaře pro dospělé vč. detaš. prac.	Samost. ordinace prakt. lék. pro děti a dorost vč. detaš. prac.	Samost. ordinace prakt. lék. stomatology vč. detaš. prac.	Samost. ordinace prakt. lék. gynekologa vč. detaš. prac.	Samost. ordinace lékaře specialisty vč. detaš. prac.	Ostatní samostatná zařízení vč. detaš. pracovišť	Zařízení lékárenské péče (lékárny) vč. detaš. pracovišť	Středisko záchr. služby a rychlé zdravot. pomoci vč. detaš. pr.
Celkem zdravotnických zařízení	1	2	1	1	31	22	30	10	34	14	17	3
Čistá	0	0	0	0	1	1	1	0	0	0	1	0
Děkov	0	0	0	0	1	0	0	0	0	0	0	0
Hořesedly	0	0	0	0	1	0	0	0	0	0	0	0
Hořovičky	0	0	0	0	1	1	0	0	0	1	0	0
Jesenice	0	0	0	0	1	1	1	1	0	0	1	0
Kněževes	0	0	0	0	1	1	1	0	0	0	0	0
Kolešov	0	0	0	0	1	0	0	0	0	0	0	0
Kolešovice	0	0	0	0	1	0	1	0	0	0	0	0
Kounov	0	0	0	0	0	1	0	0	0	0	0	0
Krušovice	0	0	0	0	1	0	0	0	0	0	0	0
Křivoklát	0	0	0	0	1	1	1	1	0	0	1	0
Lišany	0	0	0	0	1	0	0	0	0	0	0	0
Lubná	0	0	0	0	1	1	0	0	0	0	0	0
Lužná	0	0	0	0	1	1	1	1	0	0	0	0
Mšec	0	0	0	0	1	1	1	0	0	1	0	0
Mutějovice	0	0	0	0	0	1	0	0	0	0	0	0
Nové Strašecí	0	0	0	1	2	2	3	1	9	2	2	1
Oráčov	1	0	0	0	0	0	0	0	0	0	0	0
Pavlikov	0	0	0	0	1	0	0	0	0	0	0	0
Petrovice	0	0	0	0	1	1	0	0	0	0	0	0
Rakovník	0	2	1	0	11	6	19	5	24	10	11	1
Roztoky	0	0	0	0	0	0	0	0	0	0	0	1
Řevničov	0	0	0	0	1	1	0	0	1	0	1	0
Slabce	0	0	0	0	1	1	1	1	0	0	0	0
Svojetín	0	0	0	0	0	1	0	0	0	0	0	0

Tabulka 9 Zdravotnická zařízení na území MAS Rakovnicko k datu 31. 12. 2014

Zdroj: ČSÚ

2.3.3. Sociální služby

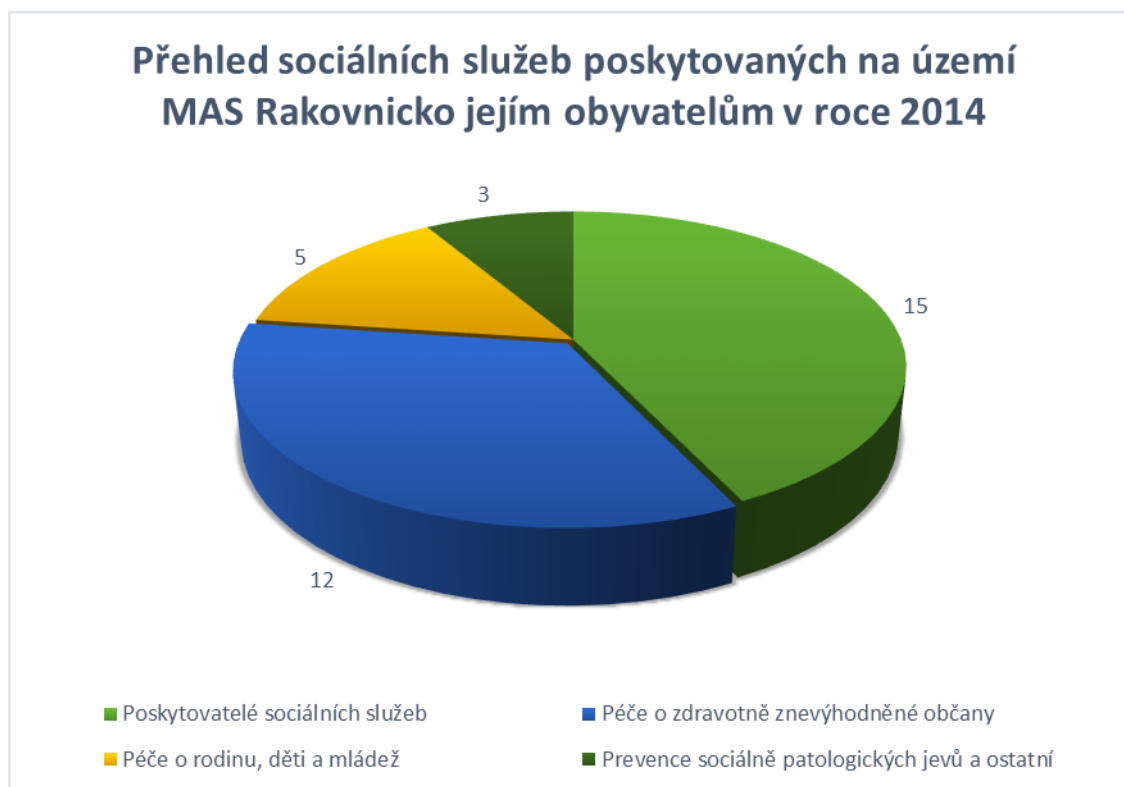
Populace na území MAS Rakovnicko podle výsledků sčítání, podobně jako jinde na českém venkově, stárne, což představuje významnou výzvu nejen pro stávající provozovatele sociálních služeb, ale i potenciální nové provozovatele. Kapacity domů pro seniory a domů s pečovatelskou službou jsou na území MAS nedostatečné a zároveň je snižována finanční podpora těmto institucím na jejich provoz a údržbu. Nelze opomíjet ani chybějící kapacity pro osoby s mentálním postižením. Cílem sociálních služeb poskytovaných seniorům je zabránění jejich sociálnímu vyloučení a minimálně udržení jejich stávajícího životního standardu.

Služba	Poskytovatel sociálních služeb na území MAS Rakovnicko	Počet
Poskytovatelé sociálních služeb	Domov Kolečovice	15
	Domov seniorů Nové Strašecí	
	Domov pohoda Nové Strašecí	
	Domov Na Zátíší Rakovník	
	Domov pro seniory se zvláštěním režimem Alma Mater o. p. s.	
	Pečovatelská služba Rakovník	
	Okresní pečovatelská služba Nové Strašecí, o. p. s.	
	Dům s pečovatelskou službou v Novém Strašecí	
	Dům s pečovatelskou službou v Řevničově	
	Dům s pečovatelskou službou v Jesenici	
	Bytový dům pro seniory	
	Dům s pečovatelskou službou ve Lhotě pod Džbánem	
	Agentura domácí zdravotní péče	
	Jiří Brabec, s. r. o. (pečovatelská služba)	
	Nadační fond Umění doprovázet	
Péče o zdravotně znevýhodněné občany	Domov Ráček, o. p. s.	12
	Občanské sdružení Společenství Dobromysl	
	Svaz neslyšících a nedoslýchavých v ČR, Základní organizace Rakovník	
	Základní škola, Mateřská škola speciální a Praktická škola Jesenice	
	Střední škola, Základní škola a Mateřská škola Rakovník, příspěvková organizace	
	Svaz diabetiků České republiky, územní organizace	
	Svaz zdravotně postižených Rakovník, o. s.	
	Čistecské sdružení zdravotně postižených	
	VIDA centrum Rakovník	
	Domov Krajánek	
	Domov Domino Zavidov	
	Domov pro osoby se zdravotním postižením Leontýn	
Péče o rodinu, děti a mládež	Dětský domov a Školní jídelna Nové Strašecí	5
	Jesle Rakovník	
	Mateřské centrum Paleček, o. s.	
	Centrum psychologicko-sociálního poradenství Středočeského kraje	
	Fond ohrožených dětí - pobočka Rakovník	
Prevence sociálně patologických jevů a ostatní	Oblastní spolek Českého červeného kříže	3
	Pedagogicko psychologická poradna Středočeského kraje	
	Probační a mediační služba	

Tabulka 10 Poskytovatelé sociálních služeb na území MAS Rakovnicko

Zdroj: Adresář poskytovatelů sociálních služeb Rakovnicko, 5. aktualizované vydání k dubnu 2015, Svazek měst a obcí Rakovnicka

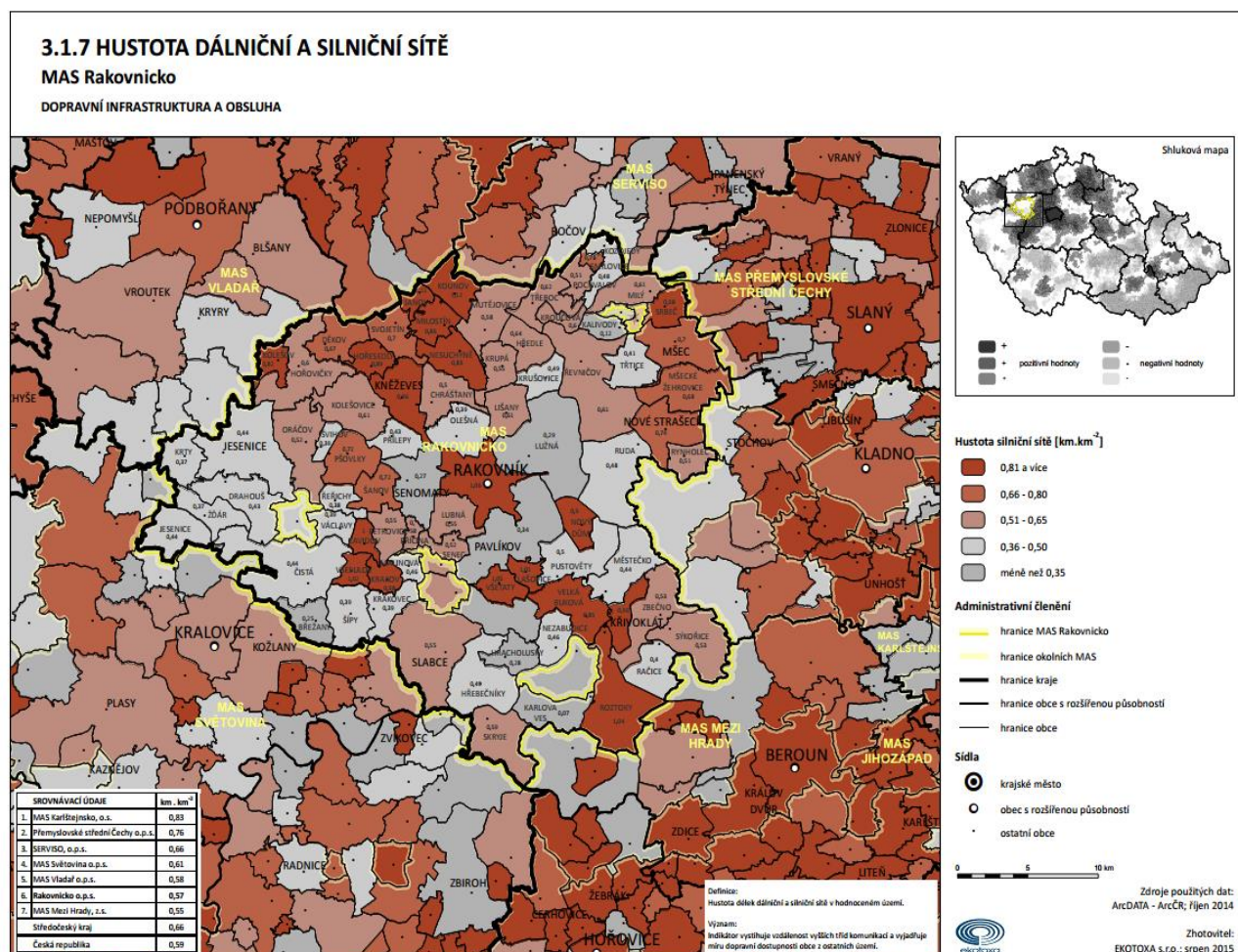
Na území MAS Rakovnícko se nachází jeden denní stacionář pro mentálně postižené občany. Tento stacionář umožňuje vybraným klientům možnost chráněného bydlení. Stacionář i chráněné bydlení jsou situovány v největším městě území MAS - v Rakovníku. Na území MAS se dále nachází týdenní stacionář Dobromysl (obec Srbeč), Domov se zvláštním režimem Alma Mater (město Nové Strašecí), pečovatelská služba a domovy s pečovatelskou službou. Možnost sociálního poradenství mohou obyvatelé využít ve dvou poradnách, přičemž obě se nacházejí v Rakovníku. Domovy pro osoby s mentálním postižením se nacházejí mimo Rakovník - v obcích Zavidov, Jesenice a Roztoky. Domovy pro seniory pak v obci Kolečovice a městech Nové Strašecí a Rakovník. Na území MAS zcela chybí nízkoprahová zařízení pro děti a mládež. I z tohoto důvodu se zvyšuje poptávka po terénních službách, které by byly poskytovány sociálními pracovníky jak dětem a mladistvým, tak osobám v postproduktivním věku. Celkem je na území MAS Rakovnícko evidováno 15 poskytovatelů sociálních služeb, 12 pečovatelských zařízení se zaměřením na zdravotně znevýhodněné občany, 5 organizací zaměřujících se na péči o rodinu, děti a mládež a tři organizace, které se zaměřují na prevenci sociálně patologických jevů.



Obrázek 7 Přehled sociálních služeb poskytovaných na území MAS Rakovnícko jejím obyvatelům v roce 2014
Zdroj: vlastní

2.4. Dopravní infrastruktura a dopravní obslužnost

Doprava je obecně významným faktorem rozvoje regionu a výrazně ovlivňuje i život jeho obyvatelstva. Středočeský kraj, jehož je MAS Rakovnicko součástí, má, po Praze, nejhustší a zároveň i nejvíce zatíženou dopravní síť v celé České republice.

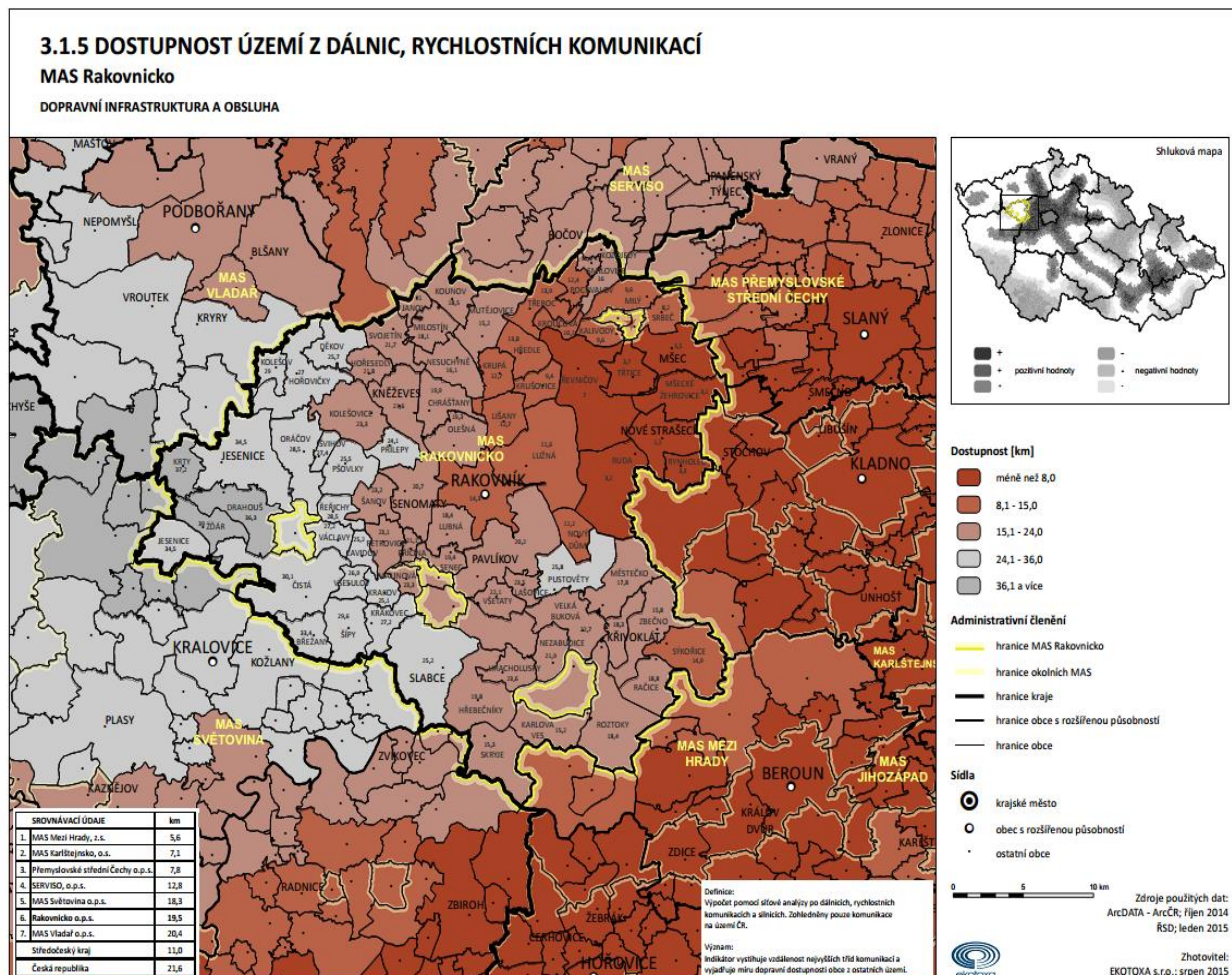


Kartogram 6 Hustota dálniční a silniční sítě na území MAS Rakovnicko

Nejdůležitější komunikací na území MAS Rakovnicko je rychlostní silnice R6, která je ukončena v Novém Strašecí a dále pokračováním této komunikace jako silnice I/6, a také silnice I/16 Řevničov – Mšec, která území MAS propojuje se severem území Středočeského kraje. Tato trasa je hlavní silniční tranzitní sítí ve směru Praha - Karlovy Vary. Prochází severní částí území a jejím původním záměrem bylo propojit města Cheb, Karlovy Vary a Prahu. Z hlediska dopravní obslužnosti zajišťuje tato komunikace přepravu osob i nákladu severozápadně na Karlovy Vary a jihovýchodním směrem na Prahu. Na území MAS je vedena přes obce Hořovičky, Hořesedly, Krupá, Krušovice, Řevničov a ústí u města Nové Strašecí. V úseku Nové Strašecí - Praha je silnice R6 dokončena, opačným směrem, tedy v úseku Nové Strašecí - Karlovy Vary, příp. Cheb je v plánované výstavbě. Z hlediska přepravních proudů patří tato silnice I. třídy mezi nejvíce zatížené, což má značný dopad na stále se zhoršující kvalitu života obyvatel v obcích, kterými tato silnice prochází (Řevničov, Krušovice, Krupá, Hořesedly, Hořovičky). Nejlepší dostupnost z obcí na území MAS je právě ve výše zmíněných a přilehlých obcích v okolí rychlostní silnice R6.

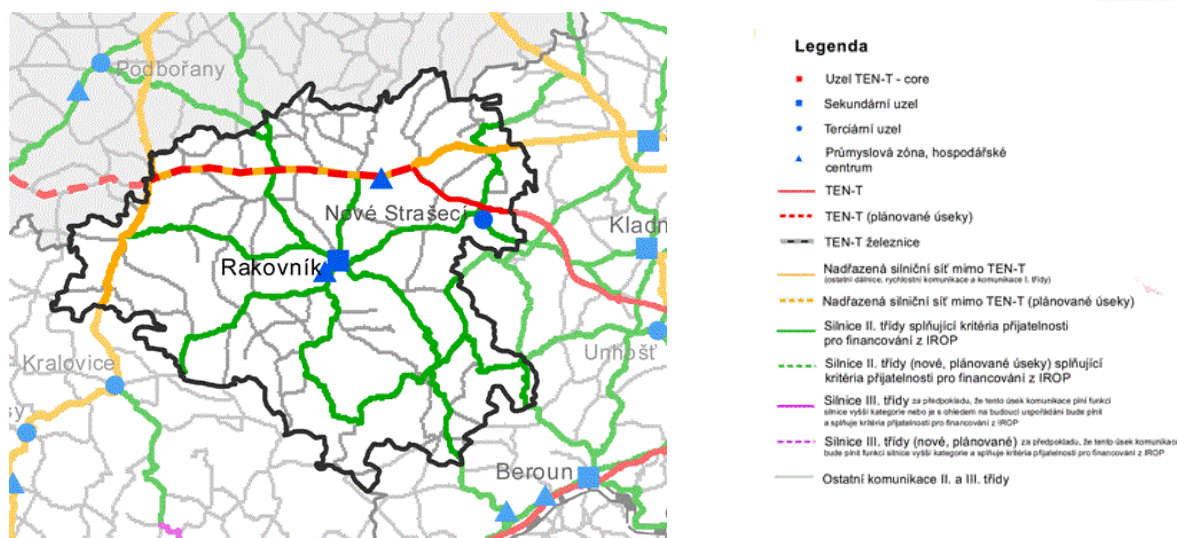
Další páteřní komunikace na území MAS představují silnice I. třídy I/27, která prochází městem Jesenice v západní části regionu a je spojkou mezi Mostem a Plzní. Na území MAS jsou další páteřní komunikace silnice II. třídy a to především silnice II/229 Rakovník – Čistá – Kralovice – Plzeň, silnice II/233 Rakovník – Slabce – Zvíkovec – Zbiroh/Rokycany, které jsou obě využívány i nákladní

dopravou jako zkratka mezi D5 a R6 a následně dalšími směry dopravy a to i přes to, že obě komunikace nejsou upraveny na intenzivní nákladní (kamionovou) dopravu. Vysoká míra intenzity dopravy je také po silnici II/237 Rakovník – Nové Strašecí, která představuje připojení města a jeho zázemí na trasu rychlostní komunikace R6. Tato silnice byla ale v minulých letech významně rekonstruována a nepředstavuje v současnosti zásadní problém.



Kartogram 7 Dostupnost území MAS Rakovnicko z dálnic a silnic I. třídy

Kvalita některých komunikací II. třídy na území MAS Rakovnicko je bohužel ve velmi špatném stavu. Za havarijní lze označit komunikace II/227 v úseku Kněžves – Rakovník, silnici III. třídy mezi Hořesedly – Kolečovice - Kněžves, Mutějovice - Hředle. Nedostatek souvislé péče o silniční síť se ale projevuje i v dalších závadách na komunikacích a to včetně výše uvedených páteřních tras.

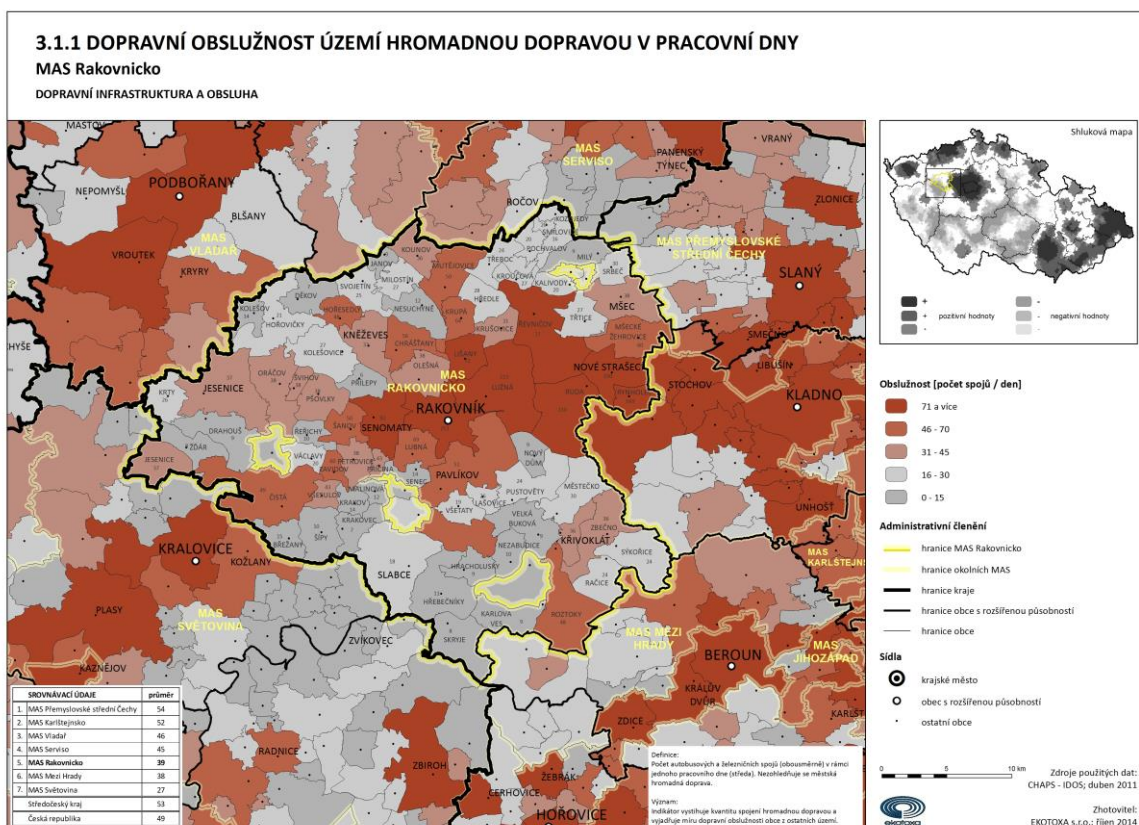


Obrázek 8 Mapa silnic II. třídy na území MAS Rakovnícko

Většina obcí na území MAS řeší problematiku dopravní obslužnosti v rámci Svazku obcí pro dopravní obslužnost, v současnosti se projevují i individuální tendence obcí o řešení této oblasti.

Jakožto veřejná doprava dominuje na území MAS Rakovnícko autobusová doprava. Na zajištění autobusové dopravy napříč územím MAS a jeho spojením s okolními regiony se podílí zejména společnost Anexia Rakovník s. r. o., která zajišťuje jednak provoz jak městské hromadné dopravy ve městě Rakovník, spojení ostatních obcí s největším městem na území MAS - Rakovníkem, tak zejména umožňuje obyvatelům rychle, pohodlně a v krátkých intervalech cestovat směr Praha. Další společností je ČSAD Kladno a. s., která se snaží zprostředkovat autobusovou dopravu mezi obcemi Rakovník a Kladno. Dostupnost autobusových zastávek v jednotlivých obcích je cca do deseti minut chůze.

Veřejnou autobusovou dopravou jsou nedostatečně obsloužené zejména menší obce nacházející se v okrajových částech MAS. Lze jmenovat obce Smilovice, Milý, Hracholusky, Šípy, Břežany. Zároveň i obce Městečko, Sýkořice, Račice, které mají z pohledu dopravní obslužnosti lepší přístup k dopravě železniční. Obce s nejtěživější dopravní obslužností mají v rozmezí třech až čtyřech spojení denně směrem na Rakovník. Občané obcí situovaných v severovýchodní části území MAS mají jakožto spádové město spíše Nové Strašecí, ze kterého mají možnost cestovat směr Praha. Opačným směrem se možnost autobusového spojení na město Nové Strašecí se pohybuje v rozmezí 3 - 5 spojení denně.



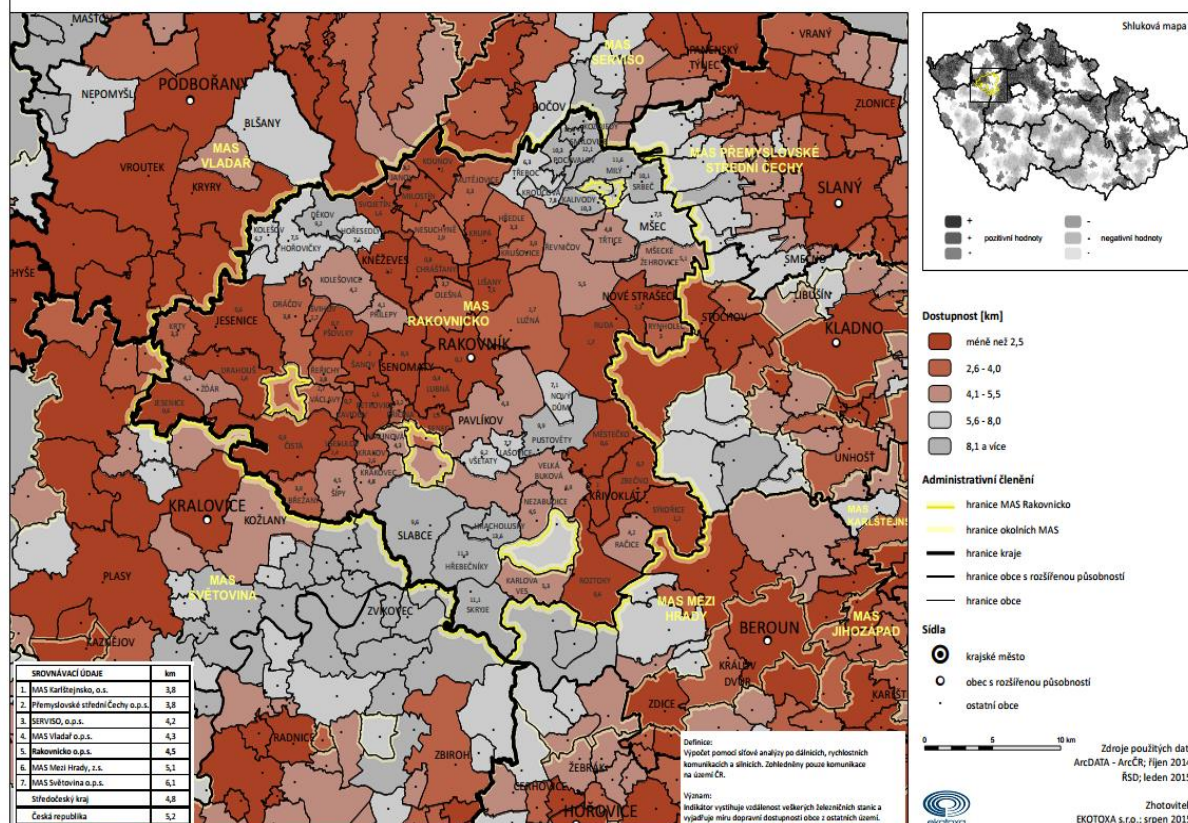
Kartogram 8 Dopravní obslužnost území MAS Rakovnicko hromadnou dopravou v pracovní dny

Další zajištění dopravní obslužnosti na území MAS zabezpečuje doprava železniční, jejíž útlum je znatelný nejen na území MAS, ale i v celé České republice. Na území MAS, konkrétně v obci Rakovník, se vyskytuje významný železniční uzel pro nákladní a osobní přepravu. Rychlíky a spěšné vlaky jsou vypravovány směrem na Chomutov či Prahu. Další železniční trasy jsou převážně regionálního významu. Takovou trasou je např. železniční trať Rakovník – Beroun o délce 44 km. Do provozu byla uvedena v roce 1876, drží se údolím řeky Berounky a zajišťuje tak důležité spojení s obcemi Chlum, Lašovice, Pustověty, Městečko, Krivoklát, Roztoky, které se nacházejí na území MAS Rakovnicko. Druhou významnou regionální železniční tratí je spojení z Rakovníku přes Mutějovice a Louny do Mostu. Jedná se o jednokolejnou celostátní trať, která na území MAS Rakovnicko prochází obcemi Chrástany, Hořesedly, Svojetín, Janov, Kounov a Mutějovice. Dochází k postupnému snižování počtu železničních dopravních spojů a také ne všechny obce v působnosti MAS mají vlastní železniční stanici, resp. disponují železniční vybaveností. Dostupnost železničních stanic se liší podle jednotlivých mikroregionů. V některých částech MAS je dostupnost do 4 kilometrů, v jiných se pohybuje v řádech podstatně vyšších.

3.1.4 DOSTUPNOST ŽELEZNIČNÍCH STANIC

MAS Rakovnicko

DOPRAVNÍ INFRASTRUKTURA A OBSLUHA



Kartogram 9 Dostupnost železničních stanic na území MAS Rakovnicko

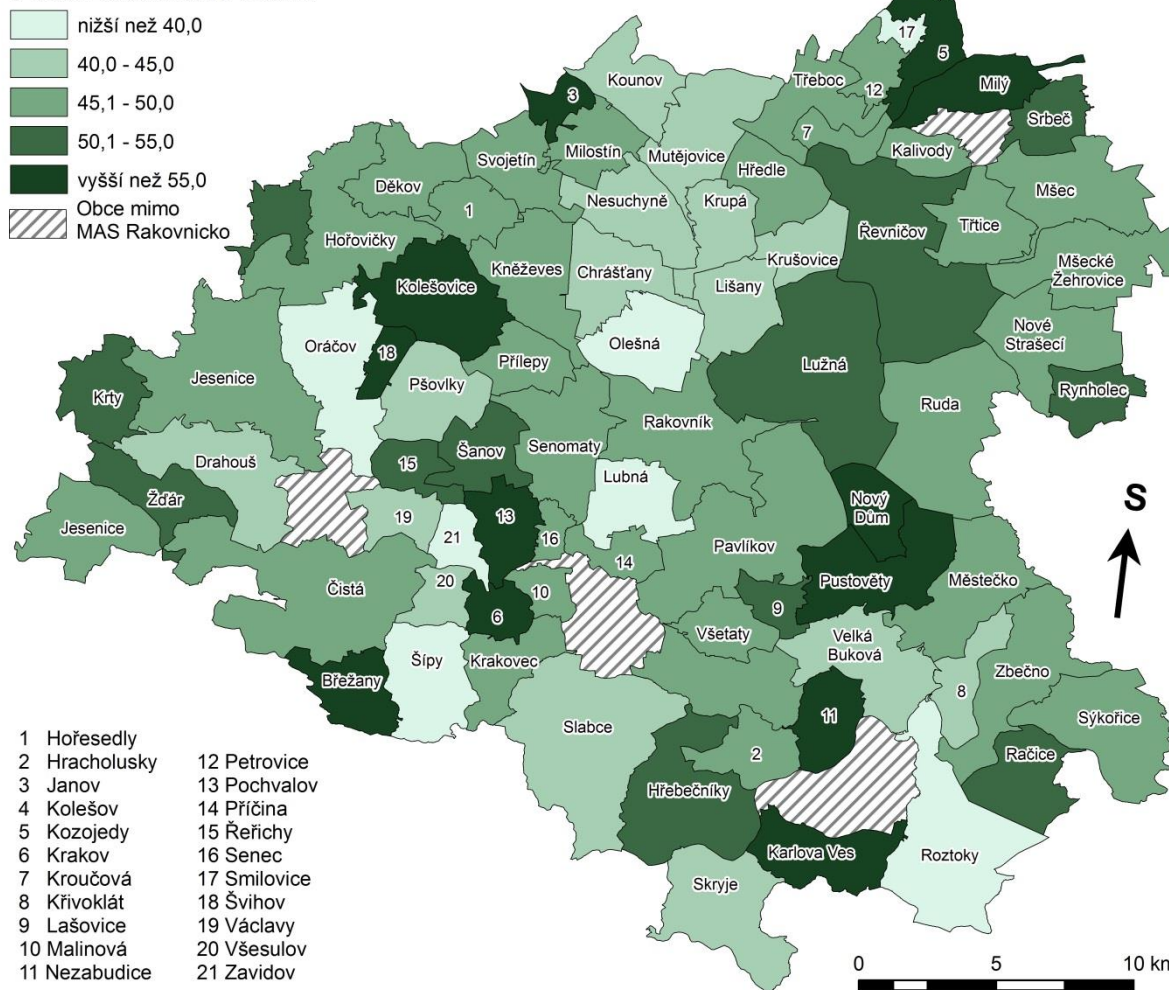
2.5. Ekonomika

Ekonomika MAS Rakovnicko byla a stále je ovlivněna procesy posledních dvaceti let, které negativně ovlivnily zaměstnanost. Omezení provozu závodu Rako 1 - Lasselsberger s. r. o., Rako - Lupky s. r. o., prodej krušovického pivovaru, případně i transformace zemědělství měly podíl na poklesu pracovních míst na území MAS Rakovnicko.

Pokles nabídky pracovních míst jde ruku v ruce s růstem nezaměstnanosti na území MAS Rakovnicko. Mezi lety 1991 a 2001 došlo k rapidnímu nárůstu nezaměstnaných. Při srovnání let 2001 a 2011 došlo k opětovnému nárůstu podílu nezaměstnaných a podíl nezaměstnaných na území MAS je téměř totožný s republikovými hodnotami. Nejpriznivější poměr věkové struktury obyvatelstva mezi její ekonomicky aktivní a ekonomicky neaktivní složkou je v centrálním pásu okolo obce Rakovník a dalších.

Index ekonomické zátěže

(vypočteno jako podíl obyvatel do 15 a nad 64 let /obyvatelstvem mezi 15 a 64 lety)
v MAS Rakovnicko k r. 2013



Zdroj: ČSÚ, SLDB 2011, ArcČR: Digitální geografická databáze 2003

Martina Formánková
1. ročník NGSRR, PfF UK

Kartogram 10 Index ekonomické zátěže

	1991			2001			2011		
	ekonomicky aktivní		podíl nezam. na celk. počtu EA ¹³	ekonomicky aktivní		podíl nezam. na celk. počtu EA	ekonomicky aktivní		podíl nezam. na celk. počtu EA
	celkem	nezam.		celkem	nezam.		celkem	nezam.	
MAS Rakovnicko	27 619	415	1,5	26 319	2 086	7,9	26 253	2 556	9,7
Středočeský kraj	569 202	9 985	1,8	584 628	40 610	7,0	637 663	52 228	8,2
Česká republika	5 421 102	122 814	2,3	5 253 400	486 937	9,3	5 172 737	506 504	9,8

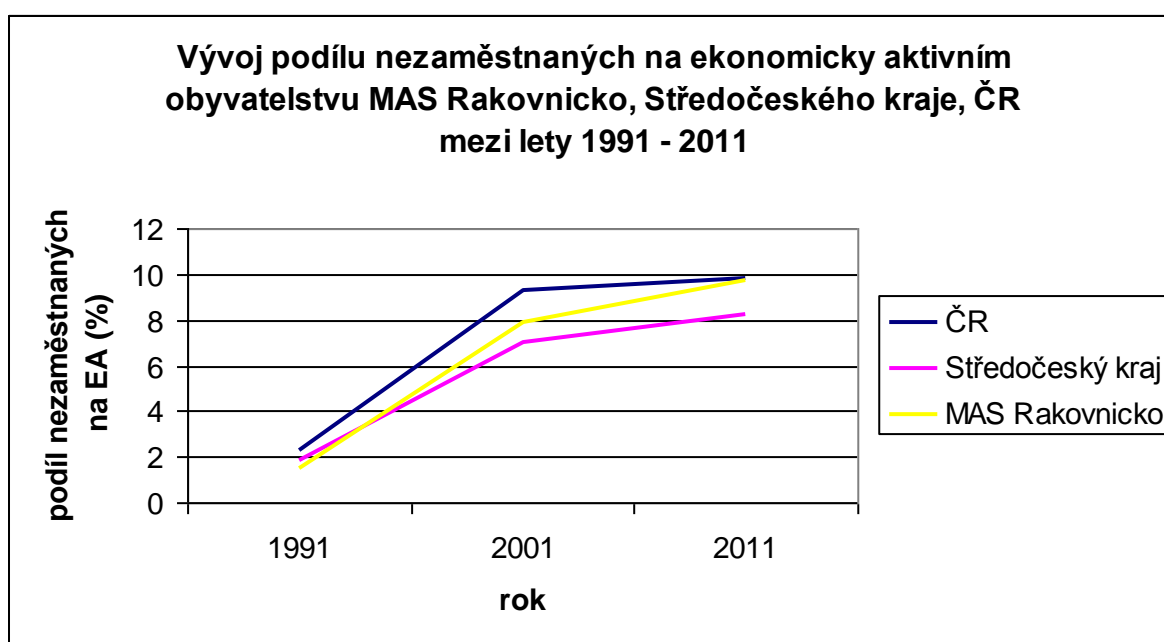
¹³ Podíl nezaměstnaných na celkovém počtu ekonomicky aktivních vypočten jako podíl nezaměstnaných z ekonomicky aktivních obyvatel k celkovému počtu ekonomicky aktivních obyvatel * 100.

Tabulka 11 Podíl nezaměstnaných na celkovém počtu ekonomicky aktivních obyvatel MAS Rakovnicko v letech 1991, 2001, 2011

Zdroj: ČSÚ, SLDB 1991, 2001, 2011

Ministerstvo práce a sociálních věcí ČR počínaje lednem 2013 přešlo na nový ukazatel registrované nezaměstnanosti v ČR s názvem Podíl nezaměstnaných osob, který vyjadřuje podíl dosažitelných uchazečů o zaměstnání ve věku 15 – 64 let ze všech obyvatel ve stejném věku. Tento ukazatel nahrazuje doposud zveřejňovanou míru registrované nezaměstnanosti. Ukazatel Podíl nezaměstnaných osob je na území ORP Rakovník k 31. 12. 2014 na hodnotě 7.1 % a je nad průměrem Středočeského kraje (6.43%)

Nejvyšší podíl nezaměstnaných na celkovém počtu ekonomicky aktivních obyvatel se na území MAS Rakovnicko nachází v jeho západní části - v obcích Švihov, Hořovičky a Žďár. Naopak nejnižší podíl nezaměstnaných na celkovém počtu ekonomicky aktivních obyvatel je v obcích Karlova Ves, Krakovec a Hracholusky.



Obrázek 9 Vývoj podílu nezaměstnaných na ekonomicky aktivním obyvatelstvu MAS Rakovnicko, Středočeského kraje, ČR mezi lety 1991 - 2011

Zdroj: ČSÚ; SLDB 1991, 2001, 2011

Oblasti s nejnižší nezaměstnaností jsou překvapivě právě oblasti s nejvyšší mírou indexu stárí. Je možné předpokládat, že vliv na snížení hodnot nezaměstnanosti v těchto mikroregionech MAS je způsoben odchodem části ekonomicky aktivního obyvatelstva do jiných regionů Česka.

Naopak zvyšování podílu osob ve věku 50+ bude dále přinášet další problémy se zajištěním zaměstnanosti, protože právě starší osoby se jen obtížněji adaptují na trhu práce a hledají nové uplatnění při ztrátě zaměstnání. Na území MAS Rakovnicko se tento trend dotýká především okrajových jihozápadních částí regionu.

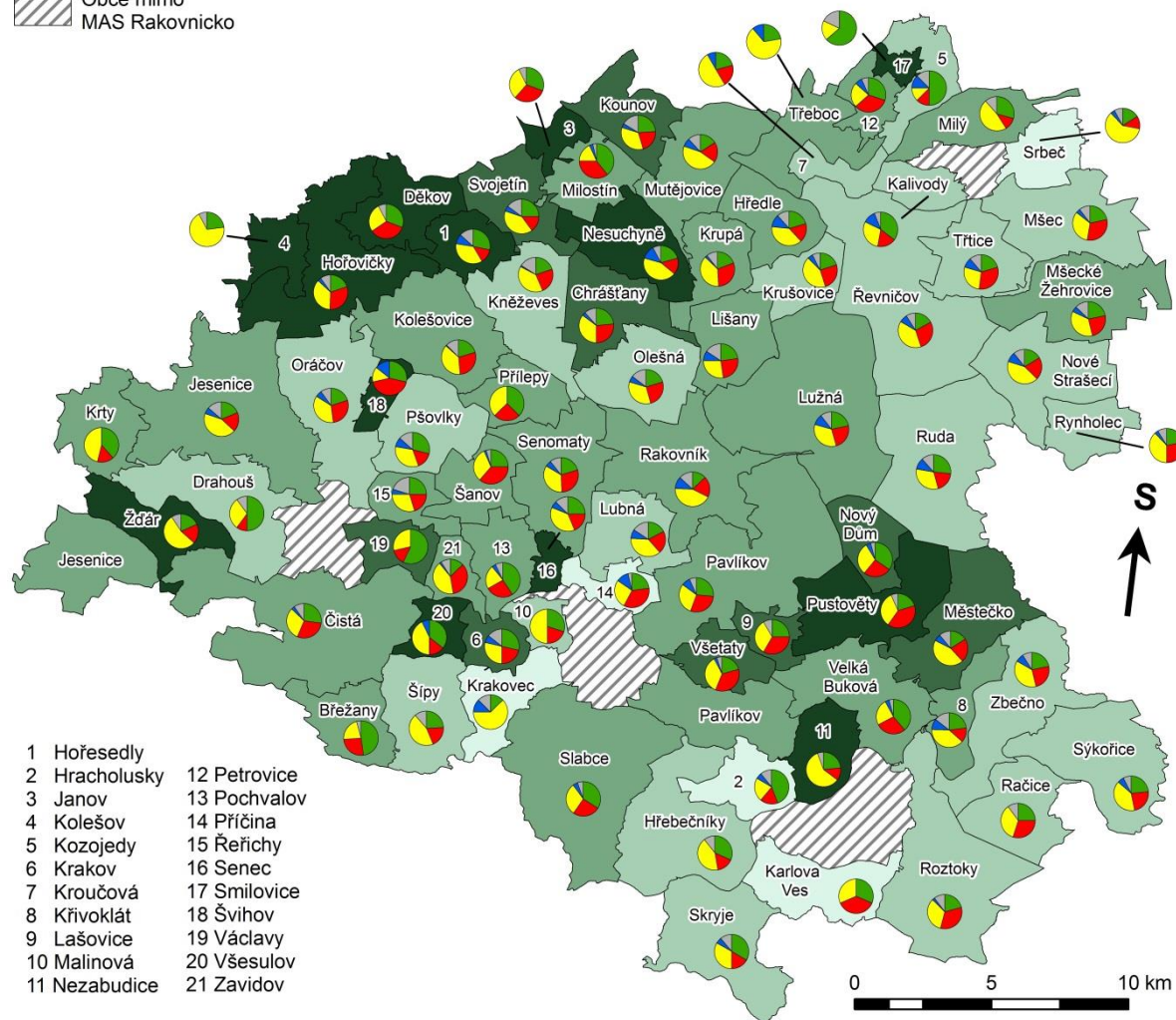
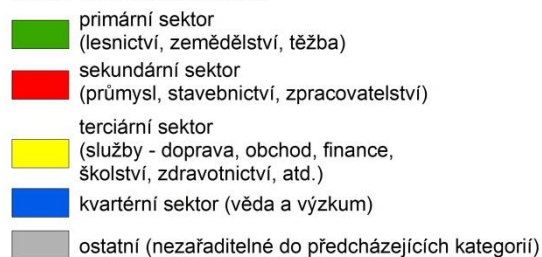
Dominantním sektorem jsou služby, což odpovídá stále současným všeobecným tendencím, zastoupení primárního a sekundárního sektoru je stále významné. Naopak kvartér, který bývá dnes brán jako nositel rozvoje, je v území stále málo rozšířený.

Míra nezaměstnanosti

(vypočteno jako registrovaní uchazeči o zaměstnání /obyvatelstvo ve věku 15-64 let*100)
v MAS Rakovnicko k r. 2013

**Sektorová struktura podnikatelských subjektů**

v MAS Rakovnicko k r. 2013



Zdroj: ČSÚ, SLDB 2011, RES - registr ekonomických subjektů
ArcČR: Digitální geografická databáze 2003

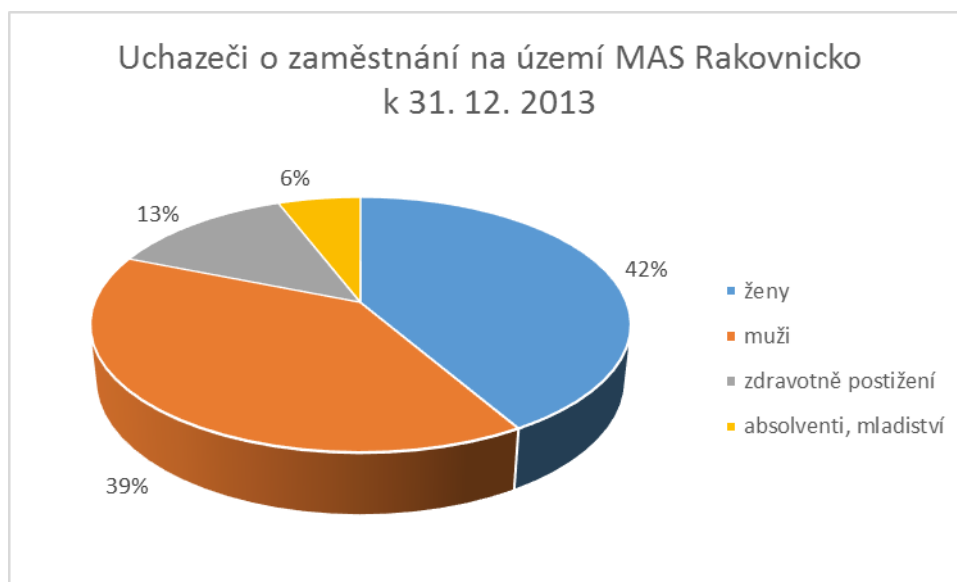
Martina Formánková
1. ročník NGSSRR, PTF UK

Kartogram 11 Míra nezaměstnanosti

	Primér	Sekundér	Terčíer	Kvartér	Ostatní
MAS Rakovnicko	19,2	22,6	39	7,8	11,4
Jesenice	25,8	23,7	34,7	4,8	11
Křivoklát	22,1	26,5	37,2	3,5	10,6
Nové Strašecí	19,7	22,8	39,1	7,9	10,5
Rakovník	18,2	21,9	39,6	8,5	11,8

Tabulka 12 Míra nezaměstnanosti dle sektorů

K 31. 12. 2013 bylo v rámci okresu Rakovník evidováno 3 030 dosažitelných uchazečů o zaměstnání (5 % dosažitelných uchazečů Středočeského kraje). Podíl nezaměstnaných osob (tj. podíl počtu dosažitelných uchazečů o zaměstnání ve věku 15-64 let na obyvatelstvu celkem ve stejném věku) činil 7,97 %, což představuje šestou nejnižší nezaměstnanost mezi okresy kraje. Z grafu uvedeného níže vyplývá, že na území MAS Rakovnicko představují největší podíl nezaměstnanosti ženy, a to 42%, poté muži 39%. Podíl zdravotně postižených je 13%, nejméně uchazečů o zaměstnání je z řad absolventů a mladistvých, tedy 6%.



Graf 6 Uchazeči o zaměstnání na území MAS Rakovnicko k 31. 12. 2013

Zdroj: ČSÚ, Zaměstnanost - Neumístění uchazeči o zaměstnání1 (PRA5012PU_OK)

Pro území regionu MAS Rakovnicko je charakteristické, že na území na jedné straně existuje pouze jedno přirozené centrum zaměstnanosti – Rakovník, které je také hlavním místem dojížděky do zaměstnání. Na druhou stranu relativní dostupnost Prahy a celého metropolitního regionu vyvolává také velmi vysokou vyjížděku z Rakovníka i z dalších obcí nejen v blízkosti komunikace R6, resp. I/6 do centra. MAS Rakovnicko tak ztrácí především potenciál kvalifikované pracovní síly, která vyjíždí za Prací a také vyššími výdělky do metropole. Počet dojíždějících zaměstnaných za práci má klesající tendenci. Počet vyjíždějících za práci je v průběhu let 1991 - 2011 kolísavý a kulminoval v roce 2001.

	počet EA zaměstnaných	dojíždějící za prací	vyjíždějící za prací
1991	27 204	10 319	11 806
2001	24 233	9 618	12 635
2011	23 697	5 619	11 325

Tabulka 13 Charakter pracovního trhu MAS Rakovnicko v letech 1991 - 2011

Zdroj: ČSÚ, SLDB 1991, 2001, 2011

Průmysl je ekonomických odvětvím, které na území MAS Rakovnicko zaměstnává nejvíce obyvatel. Mezi nejvýznamnější zaměstnavatele patří organizace:

- Valeo Autoklimatizace k. s. - design, výroba a prodej systémů, modulů a komponentů pro automobilový průmysl
- Procter & Gamble - Rakona s. r. o. - výroba spotřebního zboží (zejména prací prášky, aviváže)
- Eberspracher spol. s r. o. - výroba výfukových systémů

Poměrně rovnocenné zastoupení, jakožto zaměstnavatele mají poté velkoobchod, maloobchod, opravy motorových vozidel, stavebnictví a doprava. Do této kategorie lze zahrnout společnosti:

- Rakotrans Doprava CZ s. r. o. - vnitrostátní i mezinárodní nákladní doprava, expedice a logistika
- SALK s. r. o. - realizace různých druhů staveb
- Elektro - viola s. r. o. - elektrotechnický velkoobchod a maloobchod

V poslední trojici ekonomických odvětví, těch, které jsou zastoupeny na území MAS Rakovnícko v nejmenší míře, patří vzdělávání, zemědělství a poskytování ubytování, stravování a pohostinství.

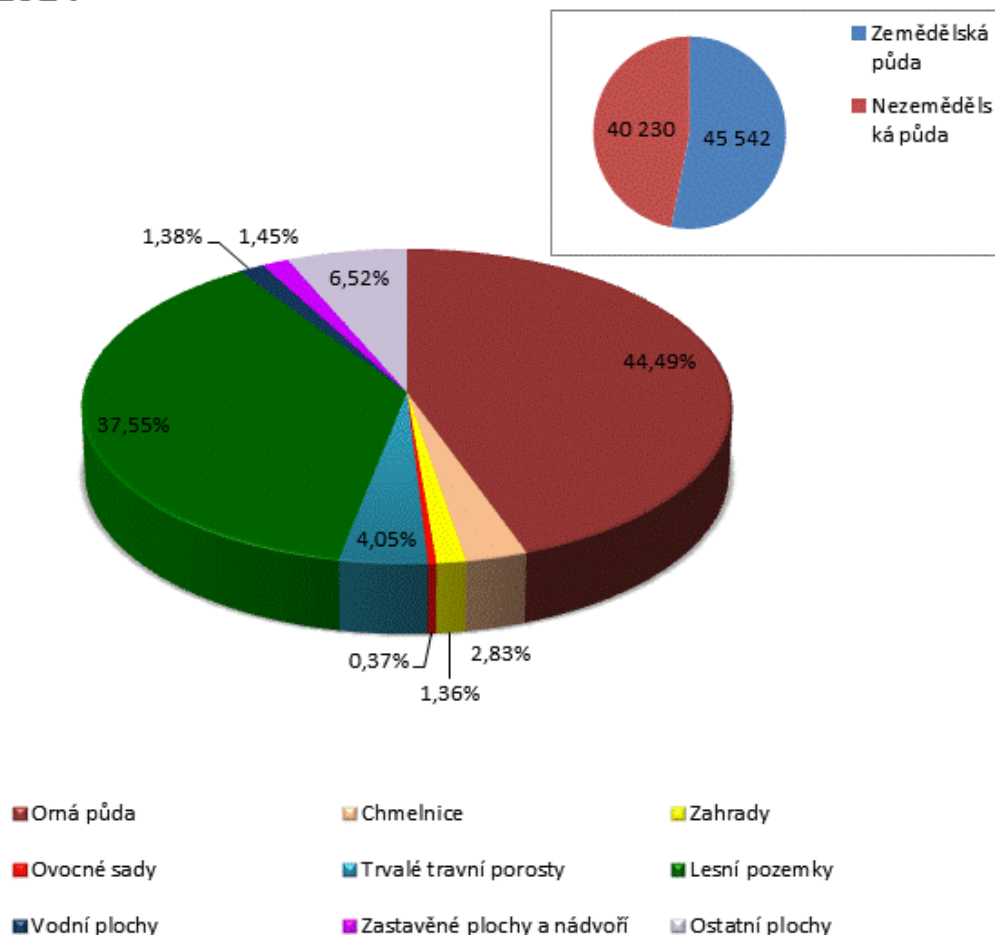


Obrázek 10 Struktura zaměstnaného obyvatelstva MAS Rakovnícko dle ekonomických sektorů v roce 2013
Zdroj: ČSÚ, SLDB 2011 (Vybrané ukazatele za správní obvod Rakovník v letech 2001 – 2013)

2.6. Zemědělství

Podle struktury zaměstnaných obyvatel má zemědělství spíše minoritní, ale přesto stále relativně velký podstatný význam. Odvětví zemědělství je pracovním působištěm 7 % obyvatel území MAS Rakovnícko. Zemědělská půda ovšem představuje 54 % celkové rozlohy území MAS, přičemž největší část tvoří orná půda, následně louky a pastviny, chmelnice a ostatní plochy. Menší soukromí zemědělci obhospodařují 40 % půdy, zemědělská družstva a společnosti pak 60 %. Na největší části zemědělské půdy - orná půda - jsou pěstovány především obiloviny (65 %) a řepka (24 %).

Využití ploch na území MAS Rakovnicko v roce 2014

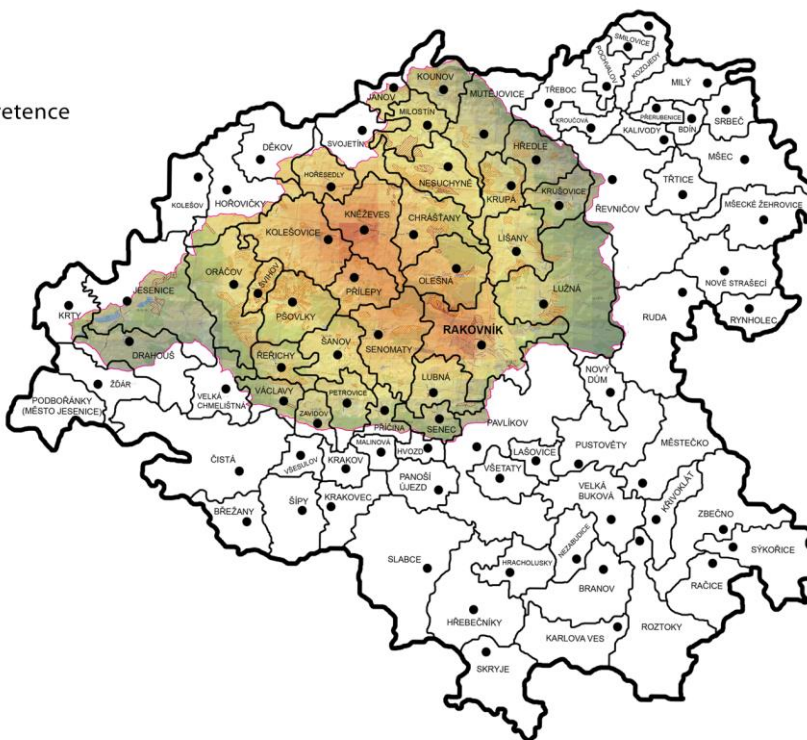
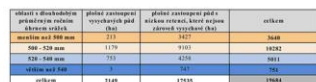


Obrázek 11 Rozdělení zemědělské půdy na území MAS Rakovnicko
Zdroj: ČSÚ

Vzhledem k tomu, že území MAS Rakovnicko navazuje na chmelařskou oblast Žatecka a Lounska, je pro něj pěstování chmele specifickou činností. Tato oblast je zaměřena nejen na samotné pěstování chmele, ale i na jeho sklizeň a tudíž může v sezóně nabídnout časově omezené pracovní příležitosti. Typickými obcemi zabývající se pěstováním chmele jsou Kolečovice, Mutějovice, Nesuchyně, Kněžves. I přesto, že na severozápadním a severním území MAS jsou dobré půdní podmínky - zejména pro pěstování chmele, potýká se území s poklesem pěstování této plodiny. Jedním z důvodů je vážný nedostatek srážek způsobený srážkovým stínem Krušných hor, který se projevuje podstatným nedostatkem vody a pro zemědělce se pěstování stává náročnějším.

Oblast zemědělství by mohla představovat větší množství obsazovaných pracovních míst za předpokladu, že dojde k podstatně vyšší diverzifikaci činnosti zemědělských podniků směrem ke zpracování primární produkce (toto se daří kozí farmě v obci Skryje) či poskytování služeb v turismu (pohostinství, ubytování). Prozatím však zemědělství nabízí práce sezónní, kdy zaměstnanci nejsou na plný úvazek využití mimo sezónu a podnikatele či družstva tato situace nutí osoby najímat pouze na daný úsek roku.

Vyhodnocení potenciální vodní retence a lokalizace vysychavých půd v povodí Rakovnického potoka



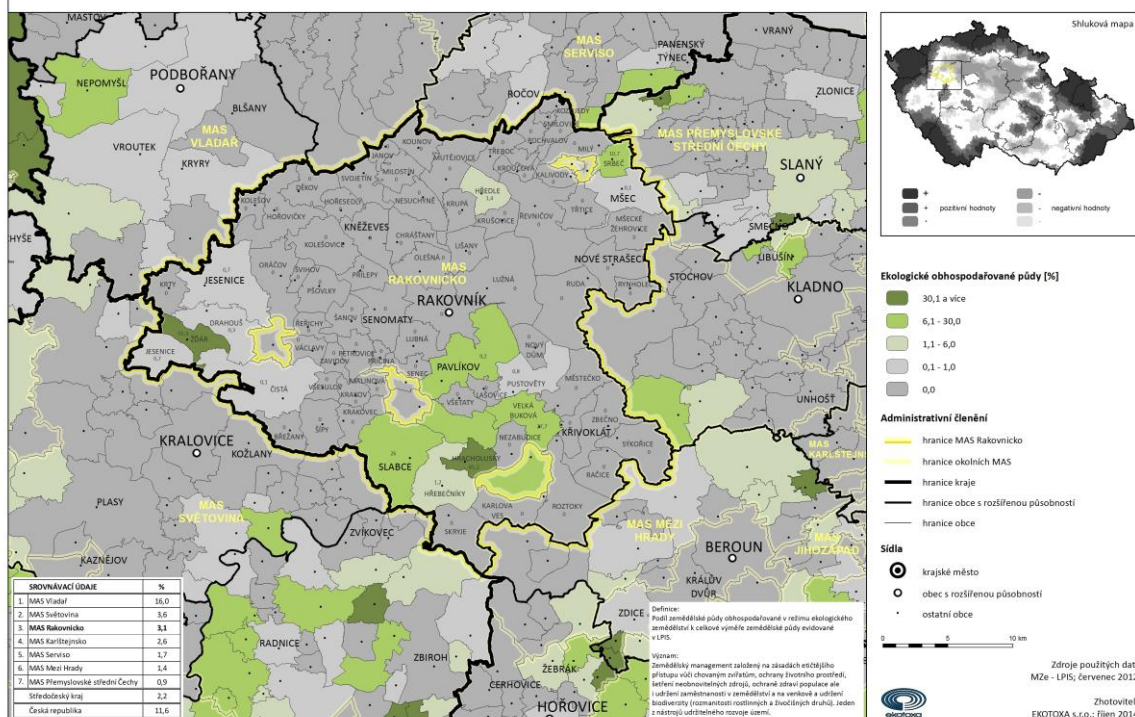
Zdroj: Okresní agrární komora Rakovník

Ekologické zemědělství není na území MAS příliš rozšířeno. Nejvyšší podíl zemědělské půdy zařazený v systému ekologického hospodaření je v obcích Žďár a Hracholusky, a dále jsou ekologické farmy také zastoupeny v obcích Srbeč, Pavlíkov, Velká Buková, Pavlíkov a Slabce.

4.7.1 EKOLOGICKÉ ZEMĚDĚLSTVÍ

MAS Rakovnícko

UDRŽITELNÉ ZEMĚDĚLSTVÍ



Kartogram 12 Ekologické zemědělství na území MAS Rakovnícko

Ekologicky hospodařící zemědělské subjekty se sídlem na území MAS se specializují na chov skotu, ovce či koní na trvale travnatých porostech. Ke dni 31. 12. 2011 se jednalo o 2 zemědělce.

Název podniku	Název a adresa ekofarmy				Výměra půdy v ha	Chovy zvířat / porosty
	Název ekofarmy	Město	Okres	Kraj		
Dvůr Miče, s.r.o.	Dvůr Miče, s.r.o.	Křivoklát	Rakovník	Středočeský	0,00	koně
FARMA ŽDÁR s.r.o.	FARMA ŽDÁR s.r.o.	Jesenice	Rakovník	Středočeský	286,43	koně, kozy, ovce, skot BTPM
Fiala Petr	Fiala Petr	Řevničov	Rakovník	Středočeský	0,00	ovce
Herold Aleš	Herold Aleš	Jesenice u Rakovníka	Rakovník	Středočeský	0,00	ovce
Heuler Aleš	Heuler Aleš	Mšecké Žehrovice	Rakovník	Středočeský	74,04	ovce
Hlaváček Radek	Hlaváček Radek	Slabce	Rakovník	Středočeský	59,04	ovce
Hlaváčková Ivana	Hlaváčková Ivana	Hracholusky	Rakovník	Středočeský	0,00	bez chovu zvířat
Hula Oldřich	Hula Oldřich	Křivoklát	Rakovník	Středočeský	117,11	skot BTPM
Huml Jaromír	Huml Jaromír	Slabce	Rakovník	Středočeský	120,00	skot BTPM
CHOV CHAROLAIS spol. s r.o.	CHOV CHAROLAIS spol. s r.o.	Slabce	Rakovník	Středočeský	0,00	kozy, skot BTPM, ovce
Kruba Jaroslav	Kruba Jaroslav	Křivoklát	Rakovník	Středočeský	29,22	koně, ovce, skot BTPM
Lapka Václav	Lapka Václav	Pavlikov	Rakovník	Středočeský	16,42	ovce
Opit Petr	Opit Petr	Jesenice u Rakovníka	Rakovník	Středočeský	0,00	skot BTPM, kozy, ovce
SHOWA Electronics s.r.o.	SHOWA Electronics s.r.o.	Srbeč	Rakovník	Středočeský	30,45	kozy, ovce, skot BTPM
Staňková Hana	Staňková Hana	Lužná	Rakovník	Středočeský	0,00	bez chovu zvířat
Ševčík Josef	Ševčík Josef	Hofesedly	Rakovník	Středočeský	0,00	koně, ovce, skot BTPM
Tanka Management s. r. o.	Tanka Management s. r. o.	Jesenice	Rakovník	Středočeský	19,92	bez chodu zvířat, porosty
Trnková Barbara, MUDr.	Trnková Barbara, MUDr.	Petrovice	Rakovník	Středočeský	0,00	ovce
Trunda Miroslav	Trunda Miroslav	Řeřichy	Rakovník	Středočeský	9,23	bez chodu zvířat, porosty
TRUSTEE s.r.o.	TRUSTEE s.r.o.	Hředle	Rakovník	Středočeský	8,38	skot, kozy
Ulrichová Markéta	Ulrichová Markéta	Rakovník	Rakovník	Středočeský	0,00	koně, skot
Vrtilka Luboš, Ing.	Vrtilka Luboš, Ing.	Pavlikov	Rakovník	Středočeský	104,10	skot, ovce
Zelenka Václav	Zelenka Václav	Petrovice u Rakovníka	Rakovník	Středočeský	0,00	ovce
Zelenka Václav	Zelenka Václav	Lubná	Rakovník	Středočeský	0,00	bez chovu zvířat, porosty

Tabulka 14 Ekologicky hospodařící zemědělské subjekty se sídlem na území MAS Rakovnícko k 31. 12. 2011

Zdroj: Seznam ekologicky hospodařících zemědělců k 31. 12. 2011, Ministerstvo zemědělství ČR

2.7. Technická infrastruktura

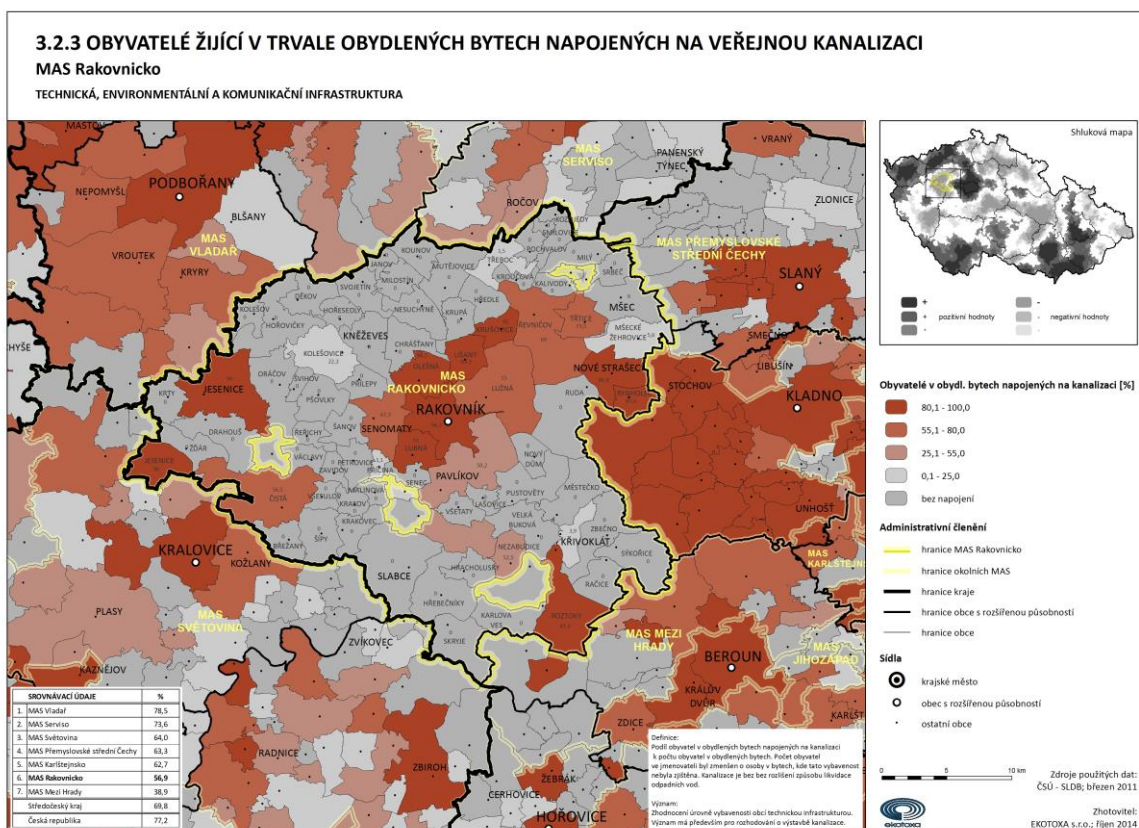
2.7.1. Kanalizace a vodovody

Kanalizační síť pro odvod odpadních vod je k 31. 12. 2014 vybudována ve 25 obcích, tj. ve 28 % obcích na území MAS Rakovnícko.¹⁴ Ze zmiňovaných 25 obcí je kanalizace plně vybudována v 21 z nich. V Mšeckých Žehrovicích je realizována pouze v části se záměrem rozšířit ji po celé obci. V roce 2015 se kanalizační řady s čistírnami odpadních vod budují ve skupině obcí v jižní části regionu.

Především na území obcí, které se nacházejí v rámci CHKO Křivoklátsko je nutné dále z důvodu ochrany životního prostředí řešit bezproblémovou likvidaci odpadních vod z domácností a ze zemědělských a dalších provozů. Projekty na budování kanalizace se rozvíjí především v oblasti obce Křivokláta a v severozápadní části území, zároveň některé obce pracují na přípravě projektů kanalizace a ČOV - například městys Mšec.

Odpadní vody se přes kanalizační síť jednotlivých obcí odvádí do jejich ČOV. Z 22 obcí, které mají kanalizaci, disponuje 18 z nich i vlastní ČOV. Zbylé tři obce - Krušovice, Mšecké Žehrovice, Lubná a městys Senomaty, jsou vybaveny kanalizací, kterými jsou splaškové vody odváděny do spádových ČOV. Obec Krušovice je připojena na ČOV pivovaru Krušovice v obci, Mšecké Žehrovice na ČOV Nové Strašecí a městys Senomaty a obec Lubná jsou napojeny na ČOV Rakovník. Městys Kněžves má kanalizaci ve výstavbě.

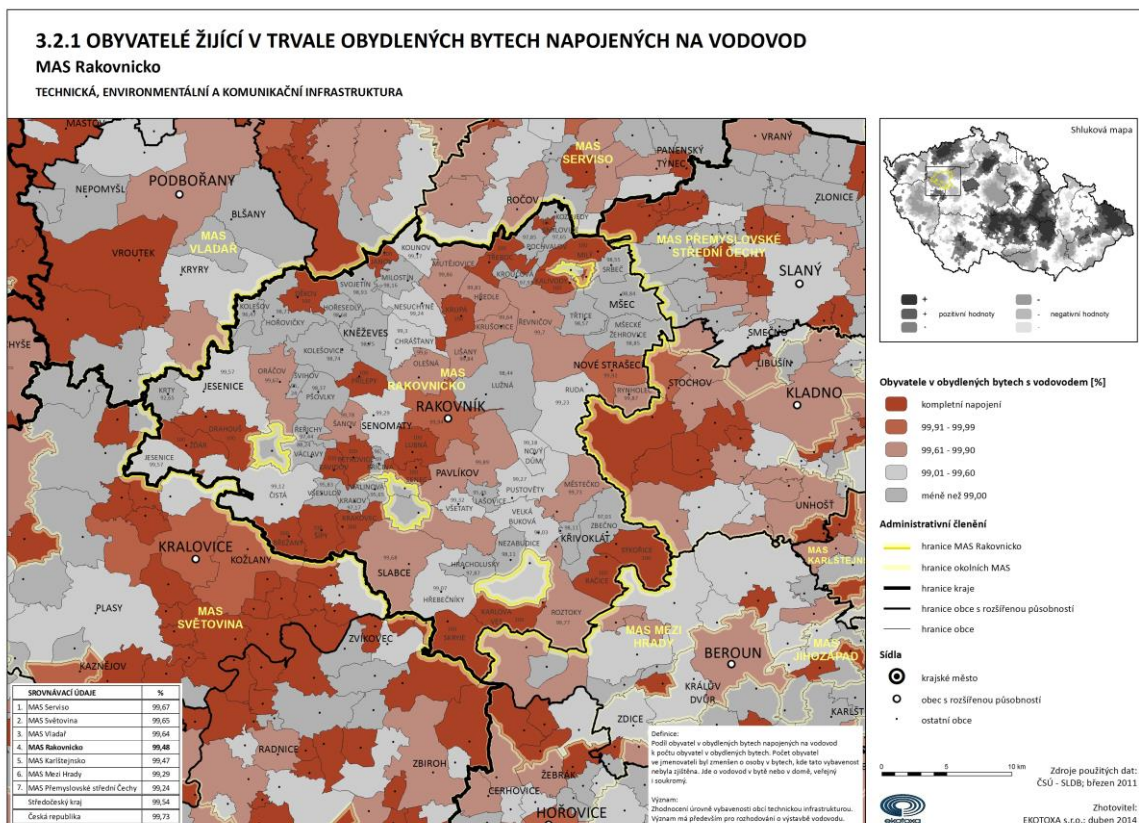
V 61 obcích jsou odpadní vody převážně akumulovány do jímek, odkud jsou podle možností odváženy na ČOV v území MAS. Podíl domovních čistíren odpadních vod na likvidaci splaškových vod je nízký.



Kartogram 13 Obyvatelé žijící v trvale obydlených bytech napojených na veřejnou kanalizaci

¹⁴ <http://www.mesto-rakovnik.cz/mestsky-urad/odbory/odbor-zivotniho-prostredi/vodni-hospodarstvi/vodovody-a-kanalizace/>

Vodovodní síť má vybudováno podstatně více obcí než síť kanalizační. Celkově má vodovodní síť zkonstruováno 80 % obcí, tj. 66 obcí. Realizace vodovodu probíhá v devíti ze zmiňovaných 66 obcí - Břežany, Hřebečnický, Kozojedy, Krivoklát, Lašovice, Řeřichy, Svojetín, Kněževes, Vsesulov a připravuje se projekt vybudování vodovodního řadu Rakovník Jih, který zajistí dodávku kvalitní pitné vody pro obce ležící podél silnice II/233 směrem na Panoší Újezd a Slabce. Kompletní napojení na vodovod obyvatel žijících v trvale obydlených bytech je ve 22 obcích. Stejně jako u kanalizací a ČOV je v přípravě řada projektů veřejných vodovodů.



Kartogram 14 Obyvatelé žijící v trvale obydlených bytech napojených na vodovod na území MAS Rakovnícko

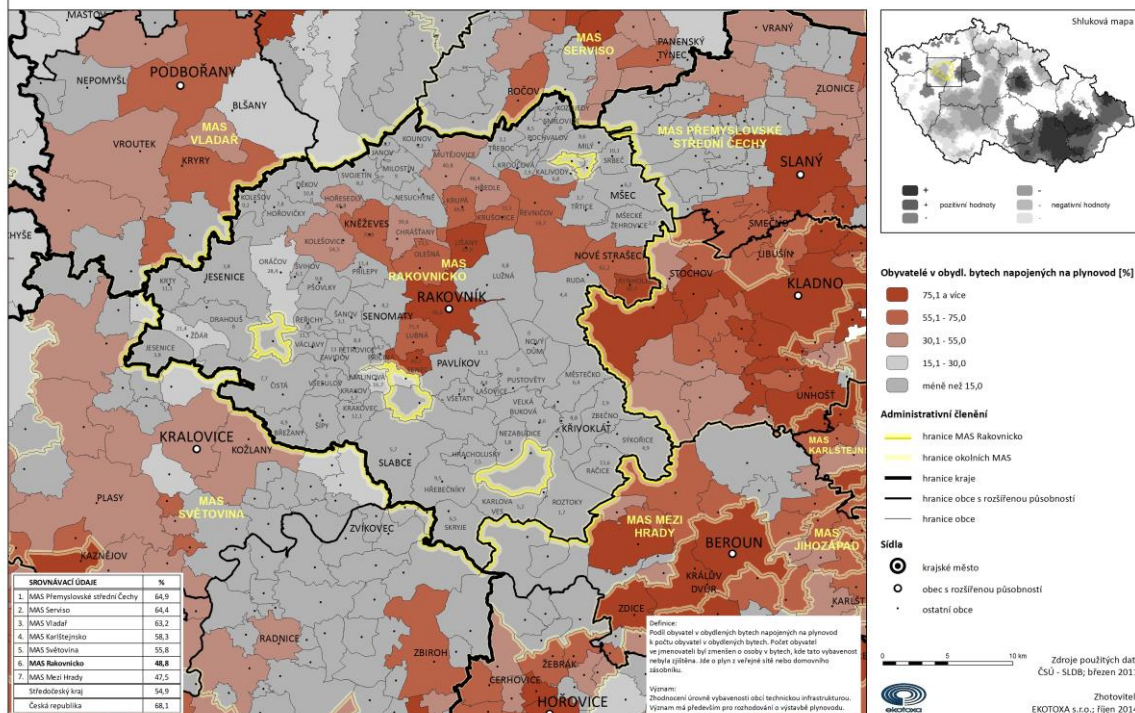
2.7.2. Zásobování plynem

K 31. 12. 2013 disponovalo připojením na plynovod 17 obcí na území MAS Rakovnícko. Všichni obyvatelé těchto obcí mají stoprocentní možnost připojení plynovodu, až na obec Kněževes, kde se plynovod nachází pouze v části obce. Plynovod je zbudován v obcích ležících převážně ve středu území MAS a zhruba 70 % obyvatel obcí, kde je vybudována středotlaková síť, je k plynovodu připojeno. Devadesát procent obyvatel je k plynovodu připojeno pouze v obci Rakovník, přibližně 75 % pak v obcích Senec a Lišany.

3.2.2 OBYVATELÉ ŽIJÍCÍ V TRVALE OBYDLENÝCH BYTECH NAPOJENÝCH NA PLYNOVOD

MAS Rakovnicko

TECHNICKÁ, ENVIRONMENTÁLNÍ A KOMUNIKAČNÍ INFRASTRUKTURA



Kartogram 15 Obyvatelé žijící v trvale obydlených bytech napojených na plynovod na území MAS Rakovnicko

2.7.3. Veřejné osvětlení, veřejný rozhlas

Veřejným osvětlením disponují všechny obce v působnosti MAS Rakovnicko. Ve většině z nich je ale využíváno pouze po omezenou noční či ranní dobu. Některé obce využívají veřejné osvětlení zpravidla do půlnoci a v rámci úspory elektrické energie jej uvádí znovu do provozu kolem čtvrté hodiny ránní. Rozšířenost veřejného rozhlasu mírně pokulhává za rozšířeností veřejného osvětlení. Veřejný rozhlas lze nalézt v 64, tj. v 77 % obcích. Toto komunikační medium není zřízeno zpravidla v obcích, které patří co do rozlohy k obcím nejmenším. Z obcí, které patří rozlohou k větším, nedisponují rozhlasem Senomaty, Křivoklát a Kněževes.

2.7.4. Fotovoltaické a vodní elektrárny

Ve Středočeském kraji se nachází 82 fotovoltaických elektráren, z toho 7 na území MAS Rakovnicko. Rozlohou největší elektrárna je vystavěna v obci Krupá (40 250 m²), rozlohou sestupně následují elektrárny Senomaty, Pavlíkov, Mutějovice, Ruda, Nové Strašecí a Kolečovice. Vodní elektrárny lze na území MAS nalézt 4, a to v obcích Hřebečnický (Šlovice), Nezabudice, Roztoky a Sýkořice, některé z nich patří historický a turisticky navštěvovaný skanzen výroby elektrické energie (Čechův mlýn - Šlovice).

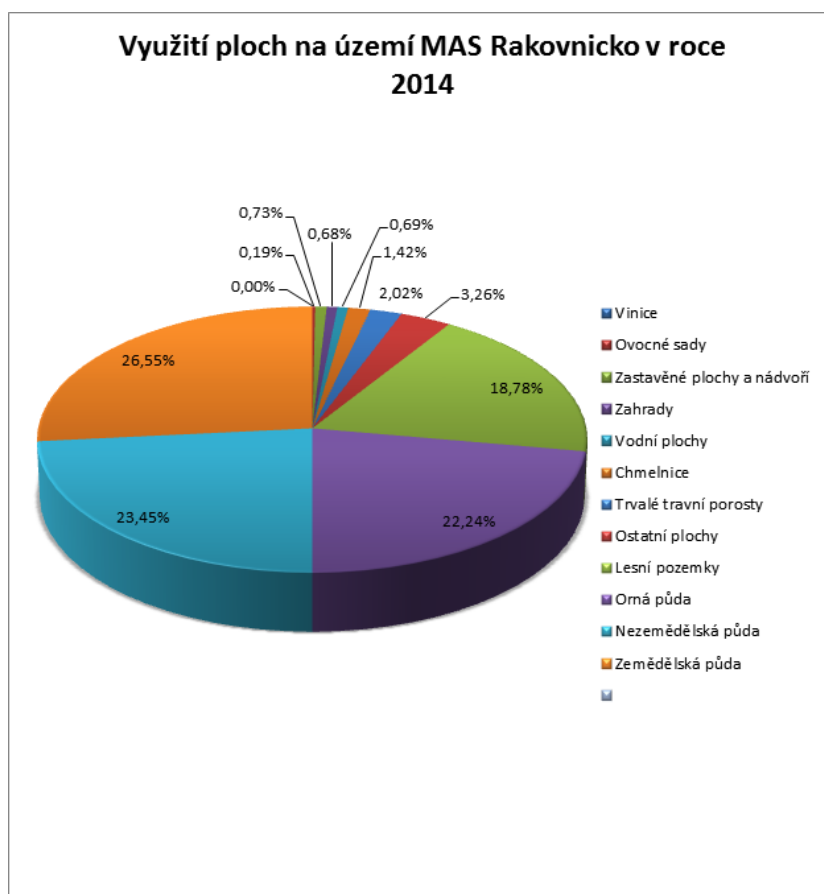
2.8. Životní prostředí

2.8.1. Ochrana přírody a stabilita krajiny

Geograficky se území MAS Rakovnicko nachází zhruba ze své poloviny ve zvlášť chráněném území. Největší část pak tvoří CHKO Křivoklátsko, které je svým potenciálem spojeno s rozvojem rekreace, turismu a naopak určitým omezením pro výstavbu nových bytových domů. Chráněná krajinná oblast leží na západním okraji středních Čech a zabírá téměř celý geomorfologický celek Křivoklátské vrchoviny a severní cíp Plaské pahorkatiny. Pro své vysoké přírodní hodnoty bylo toto území uznáno 1. března 1977 organizací UNESCO jako biosférická rezervace v rámci programu MaB – člověk a biosféra (Man and Biosphere). Dne 24. listopadu 1978 byla výnosem Ministerstva kultury zřízena chráněná krajinná oblast Křivoklátsko.

Území MAS Rakovnicko je zhruba z 50 % pokryto ornou půdou, dalších bezmála 40 % je tvořeno lesními pozemky. Koeficient ekologické stability¹⁵ území činí 0,83, což je hodnota indikující neutěšený krajinný prostor, který je hodnocen jako člověkem zcela pozměněný a kde jednotlivé vazby v krajině přestávají fungovat a tyto vazby nelze jednoduchým způsobem obnovit. Jedná se tedy o území intenzivně využívané, které ovšem vyžaduje vysoké vklady dodatekové energie.

Na území MAS Rakovnicko se nachází jedno velkoplošně chráněné území - CHKO Křivoklátsko, které je od roku 1977 vyhlášeno biosférickou rezervací UNESCO. Dále je na území možno najít několik maloplošně chráněných území - Přírodní park Jesenice, Přírodní park Džbán s megalitickou lokalitou Kounovských kamenných řad, zatopené žulové lomy atd.



Obrázek 13 Využití ploch obcí MAS Rakovnické v roce 2014
Zdroj: ČSÚ

¹⁵ Koeficient ekonomické stability - podíl ekologicky významných ploch (lesy, trvalé travní porosty, zahrady, vodní plochy) ku plochám nízké ekologické stability (orná půda, zastavěné plochy a ostatní plochy)

2.8.2. Ochrana ovzduší

Kvalitu ovzduší na území MAS Rakovnicko lze celkově hodnotit jako dobrou. I Český hydrometeorologický ústav hodnotí kvalitu ovzduší území MAS jako vyhovující s minimálně překročeným limitem emisních látek v ovzduší. Nenachází se žádný významný znečišťovatel ovzduší, největší znečišťovatelé jsou lokalizováni mimo region - v severních a západních Čechách. Zároveň ovšem existuje velký počet domácností topících stále ještě uhlím, a to i v obcích, kde mají domácnosti možnost připojení k plynovodu - obce Krupá, Hředle, Hořesedly, Oráčov. Tento fakt téměř znemožňuje zlepšování ovzduší v těchto obcích, příp. i v dalších částech území MAS.

Na kvalitu ovzduší má vliv i místní doprava. Jedná se zejména o dostavbu rychlostní silnice R6 a zbudování obchvatu města Rakovník. Snížil by se tak průjezd převážně nákladních vozidel a tudíž by došlo i ke snížení emisí v obcích Řevničov, Krušovice, Krupá, Hořesedly, Hořovičky a ve městě Rakovník.

2.8.3. Nakládání s odpady

Na území MAS Rakovnicko se nachází 39 starých skládek komunálního odpadu, z čehož většina je již uzavřena a rekultivována. Sedm ze zmíněných 39 skládek je označeno jako vysoce rizikových - Slabce, Kolečovice, Jesenice, Mšec, Nezabudice, Pochvalov, Lišany. Lokalita Roztoky - Permon 1 je zařazena do území se starou ekologickou zátěží do kategorie priority A3 (tzn. s potvrzeným akutním neakceptovatelným rizikem pro lidské zdraví nebo s potvrzeným šířením kontaminace hrozcím vznikem tohoto rizika. Nápravné opatření pro dekontaminaci tohoto území je vydáno. Na území MAS Rakovnicko působí společnost EKOLOGIE s. r. o., která provozuje moderní řízenou skládkou ležící v katastrálním území obce Rynholet. Zabývá se výrobou biopaliv, ukládáním směsného odpadu, v menší míře směsných obalů, demoličních a inertních odpadů a podílí se na likvidaci starých ekologických zátěží způsobených těžební činností.

V obcích MAS Rakovnicko je zpoplatnění odvozu komunálního odpadu realizováno dvěma způsoby. První způsob představuje roční poplatek za osobu, druhý pak prodej známek na jednotlivé odvozy. V obcích jsou dále k dispozici kontejnery na tříděný odpad, k likvidaci nebezpečného nebo objemného odpadu využívají obyvatelé služeb sběrných dvorů či sběrných míst.

Počet sběrných dvorů na území MAS je 6, což je v závislosti na 83 obcích okresu Rakovník relativně nízký počet. Sběrné dvory jsou rozmístěny po území MAS, a to v obcích - Kněževes, Kolečovice, Krušovice, Jesenice, Nové Strašecí a Rakovník. Z tohoto rozmístění vyplývá, že převážně obyvatelé jižnější části území MAS mají k nejbližšímu sběrnému dvoru dojezd přes 15 km. Tyto obce řeší problematiku objemného a nebezpečného odpadu 1 - 2 krát ročně hromadným sběrem.

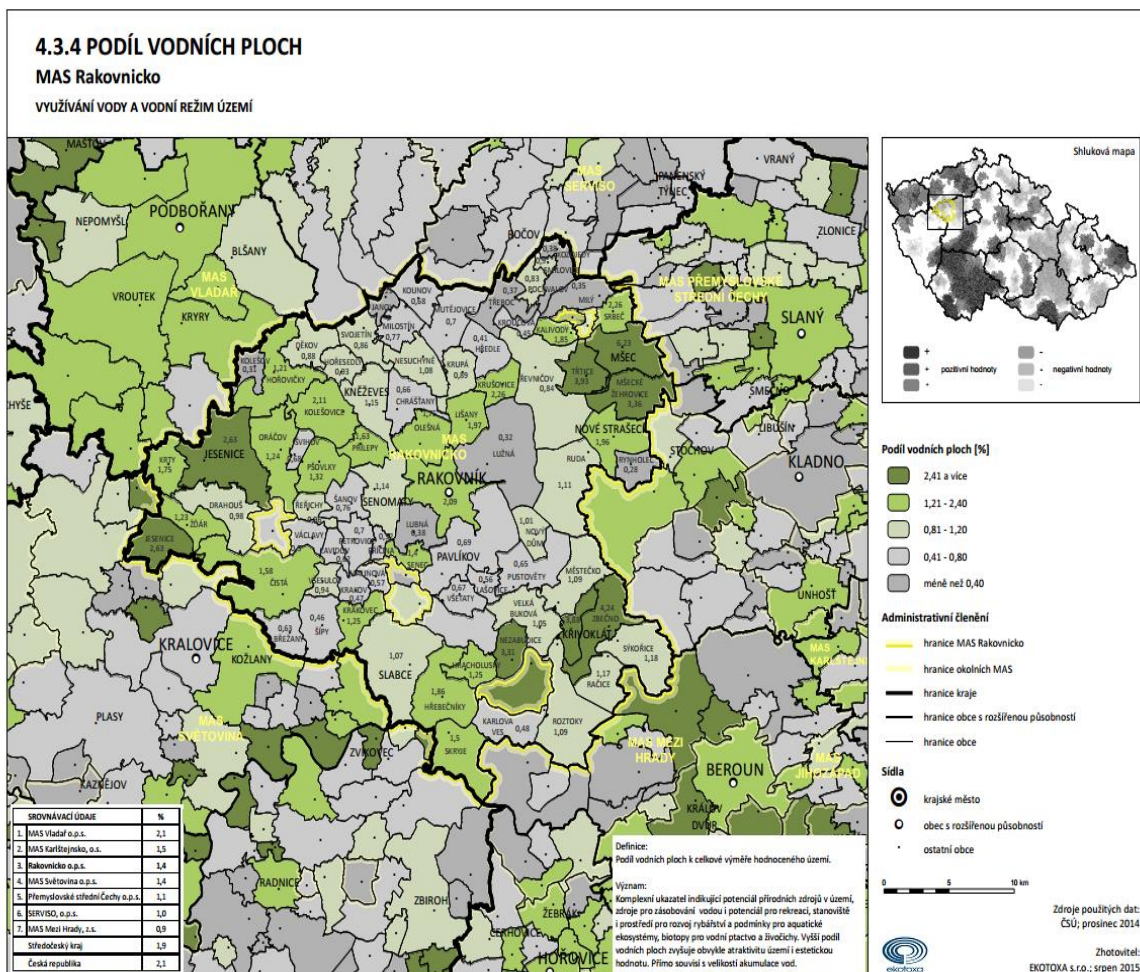
Obrázek 14 Přehled sběrných dvorů na území MAS Rakovnicko¹⁶

2.8.4. Ochrana vod

Na území MAS nachází jeden významný tok - řeka Berounka protékající jihovýchodní částí území a celé území MAS leží v povodí Berounky. Dále se na území MAS nacházejí významnější vodní toky, které tvoří levobřežní přítoky Berounky (Javornice, Rakovnický potok, Klíčava, Loděnice). Na dolním toku potoka Klíčava je vybudována stejnojmenná vodní nádrž, která slouží jako zdroj pitné vody pro velkou část území Rakovnicka a zásobuje pitnou vodou i další oblasti (Kladensko).

Lokální vodní zdroje jsou rozmístěny napříč celým územím. Vodní zdroje s nekvalitní pitnou vodou lze nalézt zejména v lokalitách s intenzivní zemědělskou výrobou, ve kterých byla ve značné míře využívána chemická hnojiva a postřiky (zejména chmelářská oblast Kněževy, Kolečovice, Chrástany, Hořesedly, Hořovičky). Vzhledem k výskytu srážkového stínu Krušných hor chybí na území vodní nádrže, které by zadržovaly srážkovou vodu. Větší rybníky jsou pouze na Jesenicku a slouží především pro rekreační účely (Velký rybník). O čištění odpadních vod na území MAS více v oddíle Technická infrastruktura.

¹⁶ Evidujeme ještě tzv. sběrná místa nebo shromaždiště odpadů v obcích jako např. Čistá, Lužná, Mšec.



Kartogram 16 Podíl vodních ploch v území MAS Rakovnícko

2.9. Turismus

Cestovní ruch (turismus) a rekreace se v posledních letech stává možností, jak podporovat ekonomiku daného regionu. Význam turismu je na lokální úrovni často přeceňován, a to zejména vzhledem k často přeceňovanému potenciálu daného území.

V první řadě je potřebné odlišit od sebe dva pojmy, jejichž význam je mnohdy zaměňován. Jedná se o pojmové označení turismus a rekreace:

- **turismus (= cestovní ruch)**
 - souhrn aktivit osob cestujících do míst, ve kterých obvykle nebydlí a zároveň v těchto místech osoby nepobývají delší dobu než 1 rok za účelem trávení volného času, podnikáním či jiným účelem
 - odehrává se na nadregionální, nadnárodní, globální úrovni
- **rekreace**
 - odehrává se obvykle na lokální či regionální, v místě bydliště a jeho blízkém
 - často nevyžaduje přespání v daném místě
 - osoby se rekreují v době svého osobního volna, ve kterém se věnují aktivnímu či pasivnímu odpočinku

Turisté i rekreanti vyžadují různou škálu aktivit. Turisté na prvním místě vyžadují ubytovací kapacity a zároveň nevyhledávají to, co je pro ně v místě jejich bydliště obvyklé. Vyhledávají tedy místně specifické aktivity (místní kuchyni, typické kulturní akce, unikátní přírodní či architektonické

zajímavosti atd.). Z čehož vyplývá, že turisté v dané lokalitě utratí více peněz, než rekreatanti, a to ať po stránce ubytování či stravování.

Potenciál dané oblasti je možno dělit dle 3 základních předpokladů pro turismus:

- lokalizační předpoklady
- selektivní předpoklady
- realizační předpoklady

Lokalizační předpoklady turismu na území MAS Rakovnícko

Přírodní zdroje

Z hlediska reliéfu a podnebí má území MAS Rakovnícko předpoklady pouze pro sezónní cestovní ruch v období květen - září.

- CHKO Křivoklátsko - za nejcennější přírodní zdroj na území MAS lze považovat Křivoklátsko, které bylo v roce 1977 vyhlášeno biosférickou rezervací UNESCO, čímž se významně zhodnotila přírodní atraktivita území. Význam přírodního potenciálu území CHKO částečně snižuje skutečnost, že v jeho působnosti doposud nebylo vybudováno návštěvnické centrum. CHKO je situována v jižní části území MAS a zároveň v povodí řeky Berounky, která prostupuje právě jižní částí území.

Do území MAS Rakovnícko dále zasahují dva přírodní parky - Jesenicko a Džbán.

- Přírodní park Jesenicko je lokalizován v západní části území MAS a přírodním parkem byl vyhlášen v roce 1994. Na území tohoto přírodního parku byly ovšem veškeré aktivity v oblasti cestovního ruchu utlumeny vlivem socioekonomických změn po roce 1989 a s tím byl spojen zánik téměř všech turistických středisek. Přírodnímu parku Jesenicko dominuje Velký rybník, který by se mohl stát potenciální lokalitou pro rozvoj vodních sportů.
- Přírodní park Džbán - je situován v severozápadní části území MAS. Vyhlášen byl v roce 1994, stejně jako Přírodní park Jesenicko. Z hlediska krajiny a přírody se jedná o poměrně zachovalé území, kde roviny střídají strmé stráně porostlé buky, desítky metrů hluboké strže, bílé opukové stráně a srázy, chmelnice a rybníky. V parku roste i nejkrásnější buk v ČR - čtyři sta let starý buk u Mšeckých Žehrovic. Dominantou území parku jsou Kounovské řady - megalitické kamenné řady nad obcí Kounov přezdívané "český Carnac", které nemají ve střední a východní Evropě obdoby. Jejich dostupnost i přes značení na hlavních komunikacích je však turisticky obtížná.

Kulturně-historické zdroje

Značnou bariérou rozvoje cestovního ruchu je vzhled některých obcí a jejich částí na území MAS Rakovnícko. Jedná se především o území bývalých Sudet, které tvoří jednu pětinu území. V těchto obcích se v posledních letech daří oživovat chátrající památky mající potenciál pro turismus. Na území MAS Rakovnícko se i přes toto úskalí nachází 222 kulturních památek, na které se lze mimo jiné informovat v jednom ze čtyř informačních center na území MAS - Rakovník, Nové Strašecí, Křivoklát, Krupá. Mezi cenné kulturně-historické zdroje, které mohou podpořit cestovní ruch, patří zejména:

- Hrad Křivoklát - národní kulturní památka, která tvoří bránu do regionu a místo, ze kterého mohou být směřováni turisté do dalších míst. Nádvoří hradu využíváno pro pořádání návštěvnických atraktivních akcí pro veřejnost. Zároveň by byla možnost využít prostory hradu pro oživení řemesel a nabídnout prostory a služeb pro kongresovou a incentivní turistiku.
- Zřícenina hradu Krakovec – kulturní památka zříceniny gotického hradu se zachovalým opevněním. Stavebně představuje vývojový mezičlánek přechodu mezi hradem a zámkem. Krakovec měl tedy spíše charakter gotického zámku než hradu a naplňoval především požadavky reprezentace a pohodlného bydlení. Krakovec je spojen s posledním pobytem

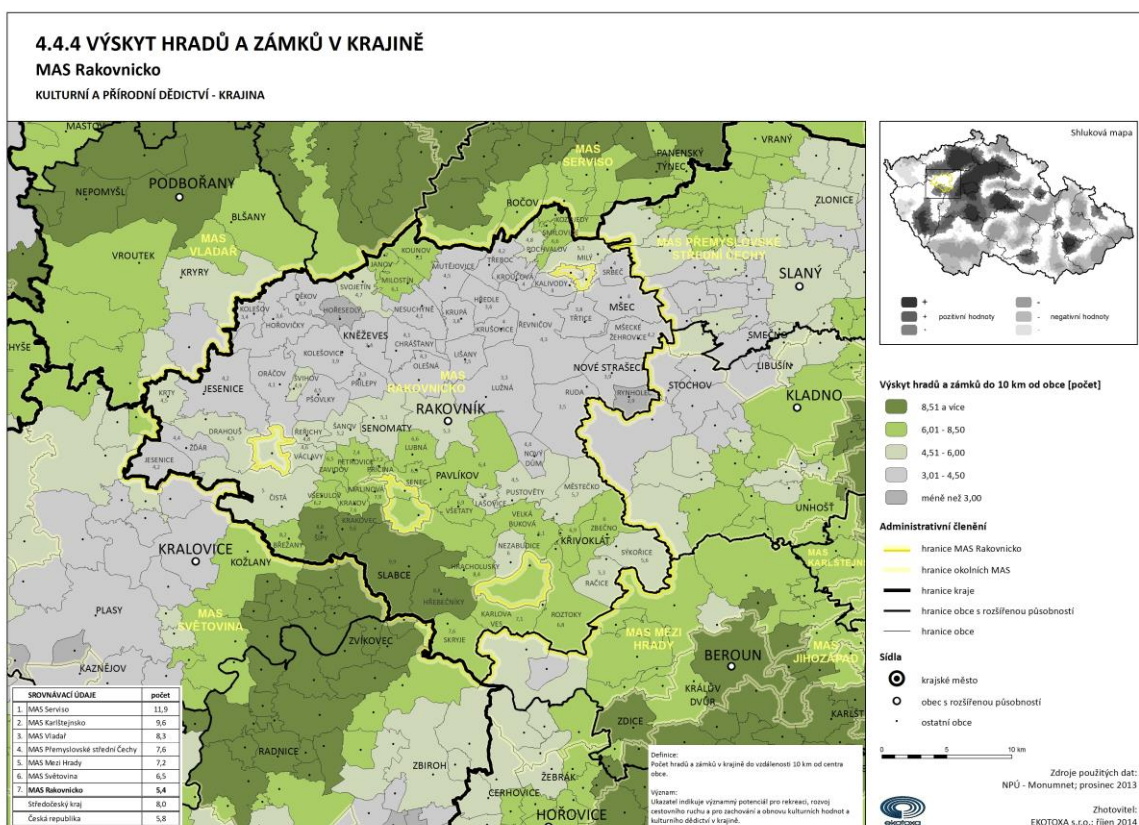
Mistra Jana z Husí na území Čech před odchodem do Kostnice a centrem kulturního a společenského života v této části MAS.

- Železniční muzeum Lužná u Rakovníka - jedná se o největší železniční muzeum v České republice, které se nachází v obci vzdálené pouhých šest kilometrů od centra území MAS - města Rakovník. V areálu lze nalézt stručnou charakteristiku vývoje železnice a především výstavu lokomotiv. Železniční muzeum úzce spolupracuje s dalším kulturně-historickým zdrojem - Muzejní železnici Kolečovka.
- Muzejní železnice Kolečovka - patří mezi nejvýznamnější kulturně-historické zdroje území MAS Rakovnícko. Po železnici probíhá sezónní provoz historických parních vlaků na úseku Lužná - Krupá - Kolečovice.
- Chmelařská tradice - pro severní a centrální území MAS je od nepaměti typické pěstování chmele. Pěstování chmele na Rakovnícku je prokazatelně starší než na Žatecku, které je pěstováním této plodiny proslulé. Na území MAS je pěstován jeden z nejkvalitnějších chmelů vůbec a jde o tradici, kterou je možné využít pro vybudování atraktivní lokality v oblasti kulturně-poznávacího a zážitkového cestovního ruchu. V obci Kolečovice bylo započato s využitím potenciálu chmelařství, a to výstavbou tyčové chmelnice, obnovou historické sušárny chmele a vznikem expozic chmelařství. Význam chmelařství je posilován i vznikem nových minipivovarů na území MAS - Poddžbánský pivovar v Mutějovicích. Tato skutečnost prokazuje, že tradici chmelařství je možné propojit i s pivovarnictvím.
- Obec Skryje - demograficky malá obec, která ale skýtá velký potenciál. Rozprostírá se nad řekou Berouňkou v jižní části území MAS. Nachází se v nejcennější části CHKO Křivoklátsko a ve spojení s nalezištěm trilobitů, hradem Týřovem, přírodní rezervací Skryjských jezírek a vesnickou památkovou zónou má velice dobrý turistický potenciál. Mimo výše zmíněné je obec Skryje také obcí, ve které jsou produkovány lokální výrobky tamní kozi farmy.
- Hrnčírna Mutějovice - situována v centru obce Mutějovice v severozápadní části území MAS. Při výrobě keramiky je místní hrnčíř inspirován místními výrobky a k jejich zhotovení používá místní hlínu. Součástí hrnčírny je galerie české keramiky pálené dřevem a v areálu hrnčírny jsou pořádány keramické workshopy, příp. další vzdělávací akce zaměřené na výtvarnictví a řemesla.
- Řezbářství Daenemark - nachází se ve statku v obci Přílepy. V areálu statku jsou pořádána místním řezbářem symposia i se zahraniční účastí. Na symposia je zpravidla navázán i kulturní program pro účastníky a návštěvníky. Areál má z hlediska rozvoje potenciál pro vznik řemeslného centra.
- Městská památková zóna Rakovník - kulturně-historický potenciál je soustředěn do centrální části města. Jeho součástí je rozlehlé náměstí v čele s chrámem svatého Bartoloměje a historickou zvonici, cisterciácký palác s Pražskou a Vysokou bránou. Město Rakovník též staví svůj rozvoj na světoznámé tradici pivovarnictví, a to ve spolupráci s Tradičním pivovarem Bakalář v Rakovníku. Z výhledového hlediska by městu jistě pomohlo zpřístupnění městského podzemí turistům.
- Kounovské kamenné řady - čtrnáct dlouhých řad na vrchu Rovina u obce Kounov. Řady jsou rovnoběžné, volně přístupné po celý rok, v některých místech dosahují délky až 400 m a jsou považovány za nejzáhadnější místo Česka. Kromě areálu Kounovských kamenných řad lze na vrchu Rovina nalézt také keltské hradiště z 5. století před naším letopočtem.
- Hamousův statek Zbečno - hodnotná památka lidové architektury z 16. století, která je schopna přilákat osoby s architektonickými zájmy.

Významný turistický potenciál využitelný k interpretaci kulturního dědictví území MAS Rakovnícko tvoří osobnosti:

- Ota Pavel - přední český spisovatel, s nímž je spojeno údolí řeky Berounky mezi obcemi Skryje a Branov. Na jeho počest se každoročně koná turistický pochod, na nějž se sjíždějí obyvatelé z celé České republiky.

- Zikmund Winter - spisovatel, který působil ve městě Rakovník jako učitel gymnázia, po němž je gymnázium též pojmenováno. Každoročně je ve městě Rakovník pořádána přehlídka amatérských divadelních souborů Wintrův Rakovník, které se účastní divadelní soubory z celé České republiky.
- Karel Burian - světově uznávaný operní pěvec, jehož rodnou obcí je Rousínov. Na jeho počest je ve městě Rakovník každoročně pořádán festival vokální hudby Rakovník bratří Burianů.
- Jan Hus - spojován s hradem Krakovec, který byl posledním místem jeho pobytu před odchodem do Kostnice. Na tomto hradě je každoročně pořádána Husova pouť.
- Jaroslav Vrchlický - spisovatel, který své mládí prožil v obci Čistá a jeho tvorba je inspirována hradem Křivoklát či přírodou Přírodního parku Jesenice. V obci Čistá je J. Vrchlickému věnována naučná stezka.
- Václav Rabas - přední český malíř, který žil v obci Krušovice. V Rakovníku je po této významné osobnosti pojmenována galerie, která prezentuje jeho díla v bývalé židovské synagoze.
- František Albert Libra - architekt počátku 20. století projektující rakovnické stavby moderní architektury - budova dnešní České spořitelny, budova dnešní Masarykovy obchodní akademie.
- Joachim Barrande - světoznámý paleontolog, který prováděl průzkum geologických útvarů a zkamenělin ve středních Čechách (na území MAS převážně obce Týřovice a Skryje).



Kartogram 17 Výskyt hradů a zámků v území MAS Rakovnicko

Selektivní předpoklady turismu na území MAS Rakovnicko

Ekonomika cestovního ruchu je z drtivé většiny závislá na českých turistech. Pouze hrad Křivoklát představuje památku, která má vyšší než regionální dopad a je atraktivní i pro některé zahraniční návštěvníky Česka nebo jenom Prahy. Vzhledem k charakteru jednotlivých památek a jejich rozmištění na území MAS, lze předpokládat, že čeští návštěvníci těchto památek preferují krátkodobé (jednodenní) pobyty v místě bez zajištění stravy. Proto dopad českého turismu do lokální ekonomiky je relativně menší, než dopad zahraničních turistů, kteří využívají hromadně organizované zájezdy a mají také vyšší potřebu v lokalitě nakupovat. Počet turistů ze zahraničí se v posledních dvaceti letech podstatně snížil, a to i přesto, že jedna pětina území MAS je tvořena z oblasti bývalých Sudet. Potomci generace bývalých německých obyvatel území MAS nemají k místu bývalého bydliště svých rodičů či příbuzných úzký vztah a z toho důvodu tato kategorie turistů ubývá. Potenciálem v tomto směru může být Královský pivovar Krušovice, v jehož portfoliu figurují především zahraniční turisté (Rusko, Bělorusko, Ukrajina) a návštěvnost pivovaru se každoročně zvyšuje.

Místní podnikatelé v cestovním ruchu nejsou dosud připraveni poskytovat svoje služby většímu počtu zahraničních ale i náročnějších domácích návštěvníků a to platí kromě Křivokláta pro všechny potenciální návštěvnícké lokality včetně nejnavštěvovanějších jako je hrad Krakovec, Železniční muzeum Lužná nebo historická železniční trasa Lužná – Krupá - Kolečovice. Poskytovatelé služeb na území MAS Rakovnicko z velké části stále nezaujali plně profesionální přístup k náročnější klientele, mají výrazné jazykové bariéry a nemají provozní kapitál na zlepšení poskytovaných služeb. Výjimku tvoří již zmiňovaný Královský pivovar Krušovice či hrad Křivoklát.

Významným rekreačním potenciálem na území MAS Rakovnicka je rekreační cyklistika, která využívá hustou síť dobře značených cyklostezek. Cyklostezka podél Rakovnického potoka z Rakovníka až na Křivoklát nebo náročnější trasa údolím Javornice patří mezi velmi frekventované trasy. Potenciál pro rozvoj rekreační cyklistiky je i v dalších lokalitách na území MAS.

Realizační předpoklady turismu na území MAS Rakovnicko

Image MAS Rakovnicko

Největším problémem území MAS Rakovnicko je skutečnost, že mu chybí výrazná značka - tzv. brand. Nedostatkem je nejednotná propagace území MAS. Nejsou vytvářeny společné nabídky programů a aktivit, tj. poskytovatelé služeb nespolupracují v oblasti marketingu a Rakovnicko je tak vnímáno z pohledu široké veřejnosti jako nezajímavá zemědělská krajina. Snahou je tedy zviditelnit atraktivní turistické trasy a ukázat, že na území MAS se nachází dobrá výchozí místa pro kulturní, sportovní či volnočasové aktivity. Brand Rakovnicka je zastíněn známější a využívanější značkou Křivoklátsko, které se ale nachází pouze na části území MAS.

Infrastruktura pro sport

V oblasti turistické infrastruktury pro sport chybí propojení cyklistických tras nebo jsou k dispozici pouze dílčí úseky cyklostezek. Nedostatečná je vybavenost i na vodácké trase po řece Berounce (Zvíkovec - Račice). Na území Jesenicka je k dispozici golfové hřiště v Podbořánkách, které ale stojí stranou většího zájmu golfistů - je pouze devítijamkové. Aktuálním problémem Jesenicka není jen golfové hřiště, ale i Velký rybník u Jesenice, který byl dříve využíván pro vodní sporty. V dnešní době je využíván pouze pro chov ryb. Podél řeky Berounky, v okolí obcí Křivoklát, Zbečno, Skryje a Roztoky je hustá síť turistických tras pro pěší. Tyto trasy jsou vhodné i pro cykloturistiku, přičemž nejlépe udržovaná cyklostezka se na území MAS nachází z Rakovníka směrem na Křivoklát a je hojně využívána cyklisty. Okolí řeky Berounky, příp. Jesenicko jsou též dobrým výchozím místem pro organizovaný nordic walking.

Ubytovací a stravovací infrastruktura

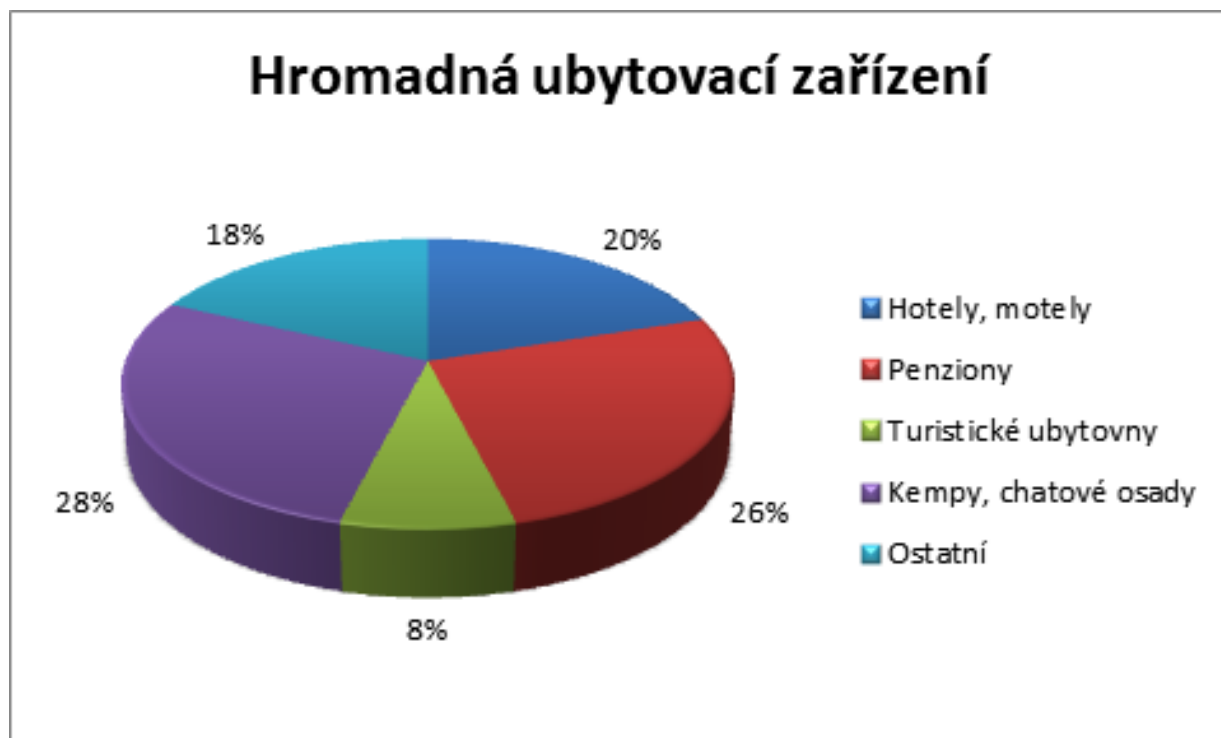
Hromadná ubytovací zařízení jsou na území MAS Rakovnicko rozmělněna a situována nerovnoměrně. Nejvíce je těchto zařízení v obcích Jesenice a Roztoky, tedy na západě a jihovýchodě území. Co do četnosti zařízení vedou obce Jesenice a Roztoky, ale jejich ubytovací infrastruktura je na špatné

úrovni. V nabídce ubytovacích služeb prakticky nefiguruje ubytování v soukromí, které je v podobných tuzemských či zahraničních lokalitách žádanou formou ubytování. S nedostatkem hromadných ubytovacích kapacit se potýkají obce na východě a ve středu území MAS - okolí obcí Mšece a Pavlíkova.

Převážnou část ubytovacích zařízení lze nalézt v podobě kempů či chatiček, nejméně je na území MAS turistických ubytoven.

Výrazným zlepšením v oblasti ubytovacích služeb na území MAS Rakovnicko bylo otevření hotelového areálu v obci Nesuchyně, který nabízí velmi široké a kvalitní ubytovací a doplňkové služby v oblasti sportu a wellness.

Opačný případ je pak v rámci stravovacích možností. V každé obci je zřízeno místo, ve kterém se návštěvníci té které obce mohou nasytit, a to nejen v sezónních měsících.



Obrázek 15 Hromadná ubytovací zařízení na území MAS Rakovnicko k 31. 12. 2014

Zdroj: ČSÚ, Výběr dat SLDB 2011, s číselníkem MAS

2.10. Kultura, rekreace a volnočasové aktivity

V předchozím oddíle - Turismus - byl nastíněn rozdíl mezi turismem, který je soustředěn převážně na obyvatelstvo mimo území MAS Rakovnicko a rekreací, která je spojena jak s obyvatelstvem území MAS, tak i obyvatelstvem mimo něj. Rekreace může probíhat aktivní či pasivní formou. Tento oddíl tedy bude zaměřen na rekreaci v MAS Rakovnicko a potřebnou infrastrukturu pro ni. Kvalita i kvantita rekreačních zařízení koresponduje s populační velikostí jednotlivých obcí.

Největší nabídku kulturních a volnočasových aktivit zajišťuje populačně největší obec - město Rakovník. Samo město či ve spolupráci s místními podnikateli a spolky zajišťuje pořádání akcí probíhajícím napříč kalendářním rokem. Významně se do dění města zapojuje Kulturní centrum Rakovník a Městská knihovna Rakovník. Kulturní centrum Rakovník je příspěvkovou organizací města, jejíž snahou je podpora kultury a společenského života ve městě. Zajišťuje konání koncertů, divadel, provozuje kino vč. letního a dále poskytuje své prostory též pro pořádání výukových programů či kulturních akcí. Zřizovatelem Městské knihovny Rakovník je město Rakovník. Knihovna je pořadatelem mnoha kulturních akcí pro děti a mládež, každoročně pořádá Rakovnické cyklování, scénické čtení Listování a provozuje roubenku Lechnýřovna. Kulturní dění ve městě je podporováno i základní uměleckou školou, tanečním spolkem či Domem dětí a mládeže. Ve městě se nachází dvě knihovny - dětská knihovna a knihovna pro dospělé, dále různá sportoviště (fotbalová hřiště, tenisové

kurty, volejbalové kurty, kurty pro plážový volejbal, běžecké dráhy, skatepark, hřiště pro pozemní hokej, hokejbalové hřiště). Mimo to lze ve městě nalézt venkovní a krytý bazén a přírodní koupaliště. Pro zimní sporty bruslení a lední hokej je Rakovník vybaven zimním stadionem. Město se snaží reagovat na moderní trendy ve sportu, nýbrž na vytváření infrastruktury pro ně nemá jednak finanční podporu, jednak umístění. V tomto duchu chybí ve městě zejména plochy pro moderní in-line bruslení a bruslit je tak možné pouze v omezené míře po cyklostezce směrem na Křivoklát.

Mezi nejvýznamnější kulturní akce konané ve městě Rakovník patří Wintrův Rakovník, Rakovník bratří Burianů, Zlatá kulička, Rakovnické cyklování, Rakovnické posvícení, Heroldův Rakovník či taneční soutěž Nezbedný Bakalář.

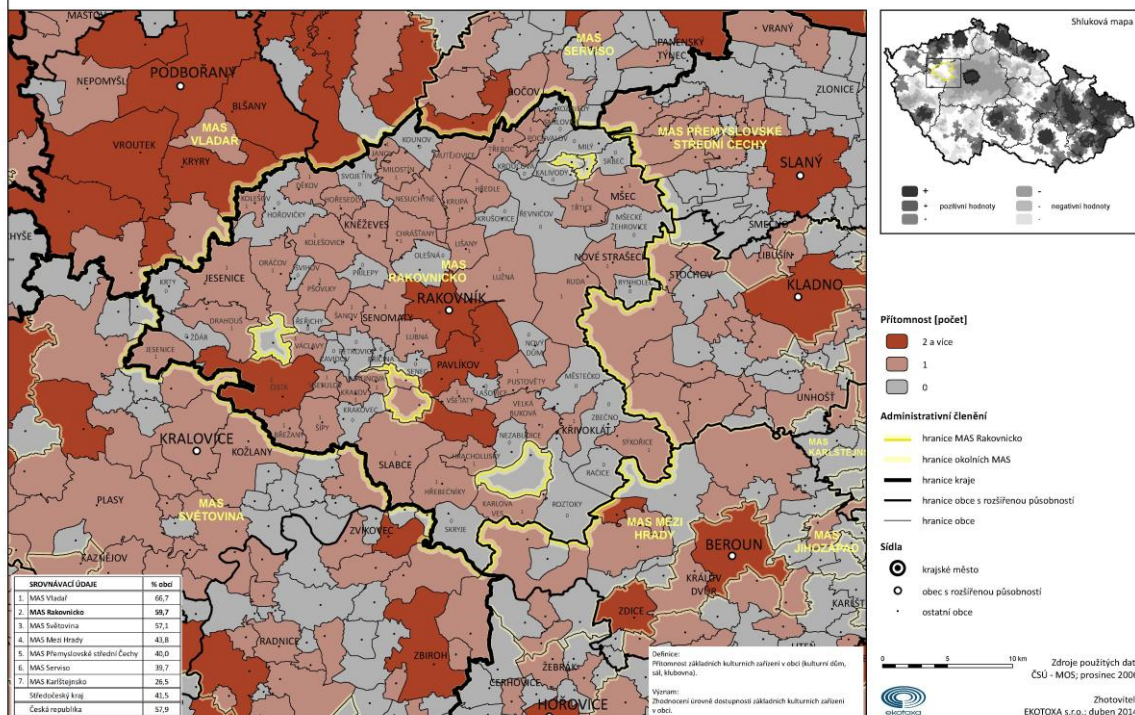
Paradoxně z populačně větších obcí na území MAS Rakovnicko postupně mizí kulturní život, stává se méně dostupným - částky za vstupenky a občerstvení se zvyšují a obyvatelé šetří. V některých obcích se snaží držet akce s dlouholetou tradicí mládež, zpravidla v kooperaci se spolky, nejčastěji se Sborem dobrovolných hasičů - pořádání staročeských májů (Nesuchyně, Mutějovice, Krupá, Kounov, Lužná), v některých obcích naopak tato tradice již plně zanikla v závislosti na snižujícím se počtu mládeže (Kolešovice). Opakem jsou populačně menší obce, přičemž v některých z nich jsou pořádány regionálně známé a hojně navštěvované kulturní akce - Dobře utajená country v městyse Slabce. Minifestival Skotsko v Kostelíku či kulturní akce v místní části Rousínov realizované prostřednictvím Občanského sdružení Rousínov.

Obce jen stěží ze svých rozpočtů dokážou pořádat větší akce, které by přitáhly pozornost a zájem jejich obyvatel. Na jedné straně chybí finanční prostředky, na straně druhé je často limitujícím faktorem počasí. Některým aktivním spolkům v obcích naopak chybí větší podpora ze strany obcí nebo odpovídající kulturní zařízení. Aktivní spolky lze najít v obcích Čistá, Roztoky, Velká Buková, Městečko, Pustověty, Přílepy, Skryje, nebo v místních částech městyse Slabce, Rousínov a Kostelík, v městysech Senomaty, Mšec, Křivoklát a ne všechny se potýkají s nevolí obce k pořádání kulturních akcí. Spolky v obci Čistá mají aktivní podporu obce, která podporuje pořádání zejména divadelních představení tamního spolku a zve na něj občany. Některé obce podporují kulturu, sport a volnočasové aktivity vlastními granty (Čistá, Senomaty). Potenciálem především v oblasti kultury je zlepšení prezentace a propagace akcí prostřednictvím MAS Rakovnicko a taktéž podpora vzniku, případně rekonstrukce kulturních zařízení v obcích.

3.7.6 VYBAVENOST ZÁKLADNÍMI KULTURNÍMI ZAŘÍZENÍMI

MAS Rakovnicko

VYBAVENOST SLUŽBAMI - VOLNOČASOVÁ INFRASTRUKTURA



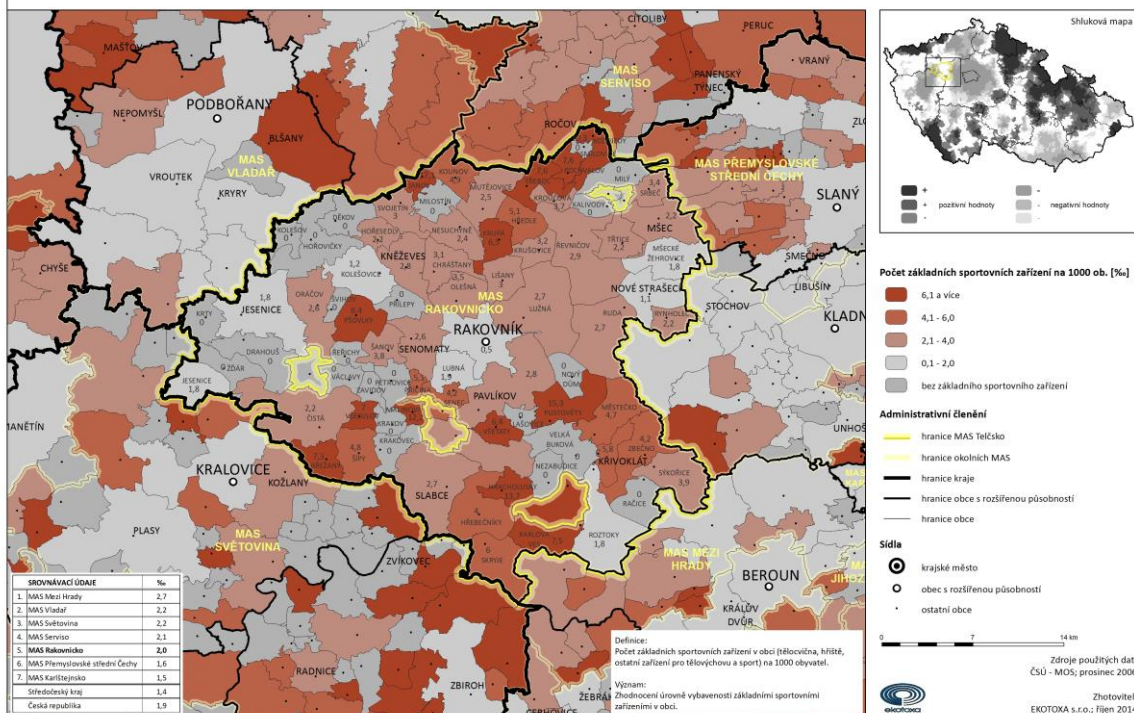
Kartogram 18 Vybavenost základními kulturními zařízeními na území MAS Rakovnicko

Pro sport provozovaný na území obcí MAS Rakovnicko, vyjma města Rakovník, chybí převážně mládež. Věkový průměr členů sportovních klubů se postupem času zvyšuje, a to vzhledem k tomu, že na území MAS populace stárne. Zároveň se území MAS potýká s nedostatkem kvalifikovaných trenérů pro práci s mládeží a sportovními zařízeními, které nemají odpovídající parametry - nevyhovující stav šaten, sociálního zařízení. Dobrou vybaveností pro sport a volný čas disponují obce Břežany, Krakov, Kolečovice, Kněževes, Pavlíkov, Křivoklát, Jesenice, Mutějovice, Smilovice. Stále udržovaným sdružením na území jednotlivých obcí MAS je sbor dobrovolných hasičů. Zpravidla se nejedná o hašení požárů jako takových, ale o prevenci sociálně patologických jevů u mládeže, přičemž sbor dobrovolných hasičů je často jednou možnou aktivitou pro mládež na území obce, ve které žijí (Břežany, Krakov, Krakovec, Krupá, Hracholusky, Hřebečnický, Janov, Nesuchyně, Pochvalov, Senec, Vsesulov, Zavidov). Výraznou podporu pro sport vyjadřují i sdružení s regionální působností - Český svaz tělesné výchovy, Okresní fotbalový svaz. Možností rozvoje sportovních aktivit na území obcí by mohla být podpora obnovy a zlepšení vybavenosti sportovních zařízení a vznik víceúčelových ploch a prostor. Z hlediska mládeže by se jednalo o spolupráci se školami v návaznosti na mimoškolní aktivity mládeže.

3.7.3 VYBAVENOST ZÁKLADNÍMI SPORTOVNÍMI ZAŘÍZENÍMI

MAS Rakovnicko

VYBAVENOST SLUŽBAMI - VOLNOČASOVÁ INFRASTRUKTURA



Kartogram 19 Vybavenost základními sportovními zařízeními na území MAS Rakovnicko

2.11. Místní správa

2.11.1. Řízení obcí

Obce na území MAS Rakovnicko jsou řízeny prostřednictvím jejich zastupitelstev v čele se starostou. Celkem je na území MAS 77 obcí, z čehož 45 starostů je neuvolněných a 32 starostů je uvolněných. Většina zastupitelů ovšem nedisponuje zkušenostmi z oblasti veřejné správy. S tím korespondují nelogická rozhodnutí zastupitelů v určitých oblastech. Administrativní náročnost řízení obcí je velmi vysoká, zastupitelé díky svým omezeným zkušenostem a nedostatečným znalostem pak nejsou toto řízení schopni dovést do stavu, kdy by obec fungovala tak říkajíc od začátku do konce. Tento problém souvisí s nedostatečně připravenými dotačními projekty, které následně nemohou být dovedeny do zdárného konce. Za účelem lepšího řízení obcí probíhá v některých obcích na území MAS komunitní plánování, které má přispět k rozvoji obcí a je založeno na komunikaci s občany daných obcí. Komunitní plánování je rozvinuto v obcích Čistá, Děkov, Hořesedly, Hřebečnický, Jesenice, Kolečovice, Krtý, Mutějovice, Velká Buková, Žďár a městysch Kněževy, Senomaty. Většině obcí v územní působnosti MAS by prospěla spolupráce v rámci správních svazků obcí - funkce „létajícího tajemníka“ nebo manažera pracujícího pro více obcí, by byla jedním z možných řešení.

2.11.2. Hospodaření obcí

Většina obcí na území MAS Rakovnicko se vyznačuje nízkou zadlužeností. Podle disponibilních statistických údajů vysokou zadluženost vykazovaly v roce 2011 obce Děkov, Hořesedly, Hředle, Karlova Ves, Kolečovice, Kounov, Malinová, Ruda, Rynholec, Šanov či městyse Senomaty. Tento ukazatel zcela zásadně ovlivňují větší investiční projekty jednotlivých obcí a v poměrně krátkém časovém úseku dochází k jeho změnám. Jde převážně o zadluženost relativní, kdy obce často využívají krátkodobé úvěry k předfinancování dotačních projektů, které jsou po proplacení dotace okamžitě splaceny. Celkově lze území MAS Rakovnicko hodnotit jako území s dobrou absorpční kapacitou (v porovnání se zadlužeností obcí ve Středočeském kraji či v rámci ČR). Velkým pozitivem je též dobrá schopnost obcí splácet krátkodobé závazky. Tímto se honosí zejména obce na Jesenicku,

Novostrašecku a obce v části Křivoklátska. Velmi dobrou daňovou výtěžností lze nalézt v obcích na Jesenicku kromě města Jesenice, na ČistECKU, v části Křivoklátska (vyjma obcí Městečko, Nový Dům, Roztoky, Sýkořice a Zbečno), dále pak v obcích Kolečovice, Šanov, Pavlíkov, Kounov, Mutějovice, Třeboc, Kozojedy, Smilovice a Milý.

2.11.3. Spolupráce obcí

Problematickou oblastí obcí na území MAS Rakovnicko je také spolupráce obcí. Obce, i přesto, že jsou členy svazků obcí, řeší spoustu projektů individuálně, vzhledem k tomu, že nejsou schopny nalézt společné řešení ke společným problémům s ostatními obcemi. Na území MAS chybí subjekt, který by zastřešoval spolupráci obcí, zastřešoval jejich fungování a metodicky je řídil. Tento počín se podařilo zrealizovat pouze v období 2004 - 2007 prostřednictvím Svazku měst a obcí Rakovnicka. Obce jsou členy jednotlivých lokálních dobrovolných svazků obcí (DSO), které pracují především formálně a jsou jen v malé míře iniciátory rozvoje celého území MAS. Mnoho představitelů obcí chápe svoji účast v rámci lokálního DSO pouze jako možnost získat více informací o potenciálních dotačních programech. Skutečně partnerské programy spolupráce obcí a jejich obyvatel jsou na území MAS spíše výjimkou.

2.11.4. Informovanost občanů

Na území MAS Rakovnicko se nacházejí obce, které vydávají zdařilé vlastní zpravodaje a informují občany o dění v obci. Tímto počínem se pyšní zejména obec Kounov. Většina obcí pak provozuje webové stránky. Některé obce dokonce spolupracují při jejich vytváření s místními regionalisty, historiky a kronikáři – např. obce Břežany, Čistá, Chrástany, Jesenice, Kounov, Kolečovice, Mšec, Mutějovice, Pavlíkov, Příčina či Velká Buková a městyse Kněževy, Senomaty, Slabce. I přesto, že správa webových stránek není náročná na čas a na stránky je možné vkládat aktuality z obce relativně snadno, obce nemají na jejich administraci čas a řada webových stránek obcí je často málo aktuální.

3. Celková SWOT analýza zahrnující problémy a potřeby

Celková analýza silných a slabých stránek, příležitostí a hrozeb shrnuje hlavní přednosti, bariéry a trendy ovlivňující případný rozvoj území SCLLD MAS Rakovnicko. Samostatně jsou popsány vybrané tematické oblasti rozvoje. V případě konkrétně vymezeného území se daný výrok vztahuje k popsané části území nebo obci. Výroky bez specifikace území se týkají celého území SCLLD MAS Rakovnicko.

3.1. Společnost a bydlení

Silné stránky	Slabé stránky
<ul style="list-style-type: none"> centrální poloha města Rakovník vůči svému spádovému zázemí a s tím související dobrá dostupnost; mírný nárůst počtu obyvatel na území MAS; rozvoj základní technické vybavenosti jako příprava pro novou výstavbu obcí; mírný růst migračního salda především v severozápadní části MAS Rakovnicko. 	<ul style="list-style-type: none"> vysoký podíl rekreačního bydlení (s výjimkou obcí Nové Strašecí, Rakovník, Řevničov); nízká hustota zalidnění v jihovýchodní části území MAS Rakovnicko; vyšší podíl neúplných rodin zejména v severní části mikroregionu Kněževy, části Novostrašecku a jižní části Křivoklátska; nízký podíl rodáků (zejména bývalé Sudety a západní část ČistECKA); vandalismus; sociální nejistota a špatné mezilidské vztahy; slabá vazba mladých generací k rodnému kraji.
Příležitosti	Hrozby
<ul style="list-style-type: none"> spolupráce obcí v oblastech samostatné 	<ul style="list-style-type: none"> negativní postoj části obcí ke vzájemné

<p>působnosti (školství, sociální péče, dopravní obslužnost, odpadové hospodářství);</p> <ul style="list-style-type: none"> • spolupráce zemědělců, obcí a podnikatelů; • příliv rodin s dětmi; • podpora a udržování tradic; • obnova venkova; • využívání programů podpory na rozvojové projekty; • spolková činnost; • rozvoj informačních technologií. 	<p>spolupráci zejména v oblastech samostatné a přenesené působnosti, školství, odpadového hospodářství, sociálních služeb, cestovního ruchu a projektového řízení;</p> <ul style="list-style-type: none"> • nezáměr některých samospráv o realizaci rozvojových projektů může dále prohloubit velké rozdíly mezi jednotlivými částmi území a obcemi MAS z hlediska jejich infrastruktury, vybavenosti a služeb; • nezáměr o podporu sociálně slabých osob může mít tendenci zvyšování sociální segregace a vliv na růst kriminality; • odchod mladých lidí po dosažení vzdělání mimo území MAS z důvodu nedostatku pracovních míst pro pracovníky s kvalifikací; • pokračující trend stárnutí populace bude přinášet vyšší nároky na oblast sociální péče; • dlouhodobě nízký zájem o práci s mládeží, který může ovlivnit nárůst počtu závislých na návykových látkách a zvýšení kriminality; • nezáměr samospráv o prohlubování zahraniční spolupráce zejména s vazbou na historii regionu (Sudety - Kronach, SRN, Italové na Rakovnicku - sever Itálie, volyňští Češi - Huleč, Ukrajina, Puszcza Marianska, Polsko); • bytová politika (domovy důchodců, sociální bydlení); • dopravní obslužnost.
---	---

3.2. Ekonomika

Silné stránky	Slabé stránky
<ul style="list-style-type: none"> • vysoký podíl velkých podniků na produktivitě práce (Rakovník, Krušovice) a jejich poptávka po službách a výrobcích od malých a středních podniků v území MAS; • zvýšený podíl zaměstnanců pracujících v inovativních a technických oborech (zejména Rakovník a okolí, Nové Strašecí a okolí, Roztoky a okolí); • atraktivní místní produkce (chmelařství a pivovarnictví, včelařství a výroba medoviny, výroba mléka a sýrů a další zajímavé regionální produkty); • nízká zadluženost převážné většiny obcí; • dobrá schopnost obcí splácet krátkodobé závazky (zejména obce na Jesenicku, Novostrašecku a části Křivoklátska); 	<ul style="list-style-type: none"> • absence středních podniků a nižší stabilita podnikatelské aktivity; • nízká progresivita ekonomiky v terciární sféře; • nízká míra ekonomické aktivity v okrajových částech regionu - zejména v západní části území (bývalé Sudety), větší část Čistec a jižní část Křivoklátska, dále Kozojedy, Pochvalov, Smilovice; • nízká motivace v zaměstnávání lidí sociálně slabých nebo tímto jevem ohrožených a malá podpora k jejich soběstačnosti na pracovním trhu; • nízký zájem spotřebitelů o místní produkty díky husté síti velkoobchodních řetězců (především Rakovník).

<ul style="list-style-type: none"> • velmi dobrá rentabilita vlastního kapitálu v obcích do 500 obyvatel; • levná pracovní síla; • strategická pozice regionu mezi městy Praha, Plzeň s dobrou dopravní dostupností. 	
Příležitosti	Hrozby
<ul style="list-style-type: none"> • ekonomický růst po končící ekonomické krizi může přinést zvýšení zaměstnanosti a tím i zlepšení ekonomických ukazatelů území MAS; • zaměstnávání sociálně vyloučených nebo tímto jevem ohrožených osob z pohledu pracovního trhu; • systém společensky odpovědného zadávání veřejných zakázek; • příchod nových firem a investic do regionu, vznik nových pracovních míst; • zapojení studentů ekonomické školy do spolupráce s firmami (např. program P&G pro úspěšné studenty s nabídkou kurzů a pracovního místa); • vznik inovačních center; • prázdné a nevyužívané zemědělské areály. 	<ul style="list-style-type: none"> • lokálně zvyšující se a pokračující dlouhodobá nezaměstnanost bude znamenat ztrátu pracovních návyků, což povede k dalšímu snížení uplatnitelnosti na trhu práce (zejména centrální pás okolo města Rakovníka); • nedostatek kvalifikovaných pracovníků; • chátrající nevyužívaný průmyslový areál v Rakovníku; • chátrající nevyužívané zemědělské areály, např. Jesenice, Břežany, Hořesedly, Hořovičky, Hracholusky, Janov, Kolečov, Kounov, Kroučová, Krty, Lišany, Ruda, Řeřichy, Řevničov; • opadající zájem nových firem k příchodu a investování do regionu.

3.3. Zemědělství

Silné stránky	Slabé stránky
<ul style="list-style-type: none"> • dlouholetá tradice zemědělství; • velmi silná tradice chmelařství a ideální podmínky pro pěstování chmele (červenice = půda vhodná pro pěstování chmele; sever a střed okresu); • dlouholetá tradice lesnictví a myslivosti (Křivoklátsko - kolébka české myslivosti); • kvalifikovaná pracovní síla. 	<ul style="list-style-type: none"> • nízká produkční schopnost půdy (s výjimkou obcí Chrástřany, Kněževes, Nový Dům, Svojetín, Všetaty); • významný vliv vodní a větrné eroze na Křivoklátsku, Novostrašceku a okolí Čisté; • poloha území MAS ve srážkovém stínu Krušných hor - vážný nedostatek srážek, rozsáhlá oblast sucha a nízká vodní retence v povodí Rakovnického potoka (zejména severozápad a střed území MAS); • dlouhodobý pokles ploch pro pěstování chmele (s výjimkou území obce Kolečovice); • výrazný pokles živočišné výroby a s tím spojený výrazný úbytek ploch pro pěstování krmných plodin; • velmi nízká diverzifikace zemědělských činností v oblasti zpracování zemědělských produktů, zejména výrazný pokles zpracovatelského průmyslu pro živočišnou výrobu; • slabá aktivita zemědělských podniků v oblasti cestovního ruchu (agroturistika) a nevyužití potenciálu tvorby nových pracovních míst; • pokles včelařství;

Příležitosti	Hrozby
<ul style="list-style-type: none"> výstavba záchytných vodních nádrží; podpora konkurenceschopnosti zemědělských produktů na místním trhu (farmářské trhy, prodej ze dvora); podpora živočišné výroby vytvářející přidanou hodnotu v podobě nabídky pracovních míst; budování image a podpora chmelařství jako nejvýznamnější regionální značky; podpora mladých a začínajících zemědělců; agrotechnická opatření v krajině – osevní postupy podporující infiltraci; zpracování primární produkce. 	<ul style="list-style-type: none"> rozsáhlá byrokracie ze stran úřadů. nedostatek srážkových vod; únik vody z krajiny; eroze půdy; pokles konkurenceschopnosti zemědělské produkce na trhu; nesoulad projektových záměrů zemědělců s územními plány obcí; opuštěné a nevyužívané zemědělské areály; pěstování plodin vytvářejících nepropustnou krustu, čímž dochází ke snížení možnosti vsakování srážek.

3.4. Doprava

Silné stránky	Slabé stránky
<ul style="list-style-type: none"> existence a fungování Svazku pro zajištění dopravní obslužnosti v regionu Rakovnícko (členem je 75 obcí regionu = 93%); pravidelné spoje pro lidi pracující a studující v Praze; hustá silniční síť; tradice železniční dopravy => muzejní provoz některých spojů => turistika. 	<ul style="list-style-type: none"> slabší intenzita dopravní obslužnost v okrajových částech (jih Křivoklátska, okolí Čisté a severní okraj regionu); nedokončená R6 v úseku Nové Strašecí - Kolečov; chybějící obchvat města Rakovník; nedostatek parkovacích ploch na území CHKO Křivoklátsko, na území města Rakovníka; průjezd těžkých nákladních vozidel částí CHKO Křivoklátsko; zhoršená dopravní situace v obci Křivoklát při konání akcí na hradě Křivoklát; špatný stav obecních komunikací zejména II. a III. třídy, dále špatný stav místních komunikací; nedostatek souvislé péče o silniční síť.
Příležitosti	Hrozby
<ul style="list-style-type: none"> vznik cyklostezek pro dopravní obslužnost; zajištění dopravy žáků do škol obcemi; dostavba rychlostní silnice R6; vybudování obchvatu města Rakovník. 	<ul style="list-style-type: none"> růst automobilové dopravy zatěžující životní prostředí; nedostatečné spoje v hromadné dopravě na území ORP; nedostatečná koordinace výstavby sítí technického zabezpečení; údržba silnic v zimním období v CHKO.

3.5. Technická infrastruktura

Silné stránky	Slabé stránky
<ul style="list-style-type: none"> dobrá dostupnost internetového připojení; Vodohospodářské sdružení obcí Rakovnícka, které spolupracuje na rozvoji a provozování vodohospodářské infrastruktury; 	<ul style="list-style-type: none"> nízký podíl osob napojených na vodovod v části Novostrašecka; nízký podíl osob napojených na veřejnou kanalizaci; stagnující nebo snižující se stav podzemních vod v oblasti permokarbonu

Příležitosti	Hrozby
<ul style="list-style-type: none"> připravené zasíťované pozemky jsou příležitostí pro nově „příchozí“; kořenové čističky odpadních vod jako ekologické a „přírodně estetické“ formy čištění splaškových vod (pouze v malých obcích) rozšíření a budování kanalizační sítě; rozvoj vodovodní sítě (80% obcí má vodovodní síť); Svazek měst a obcí Rakovnícka zpracoval strategii vodohospodářských oblastí a hledá možnosti pro rozvoj spolupráce. 	<ul style="list-style-type: none"> vysychání studní; chybějící spolupráce obcí v odpadovém hospodářství zvyšující nákladnost pro jednotlivá sídla; omezení v rozvoji odvětví průmyslu, zemědělství a potravinářství v lokalitách bez připojení na veřejný vodovod; využívání dešťové kanalizace k likvidaci splaškových vod; vypouštění odpadních vod do volné krajiny a vodních toků.

3.6. Školství

Silné stránky	Slabé stránky
<ul style="list-style-type: none"> existence svazkové školy na území MAS (ZŠ a MŠ Bez hranic) jako dobrý příklad spolupráce obcí a škol; tradice učňovského školství a technických oborů; podpora škol zřizovatelem; výborná atmosféra školy v malotřídním kolektivu; zřizování nových MŠ vzhledem k přibývajícimu počtu dětí (pouze v určitých částech území MAS); dobré rozmístění škol; školy pro žáky se speciálními vzdělávacími potřebami v Rakovníku a Jesenici; školní družiny a školní jídelny u většiny škol; dostatečné volnočasové aktivity při základních školách (ve větších spádových obcích a městě Rakovník); kvalitní činnosti školních družin (ve větších spádových obcích a městě Rakovník); vysoký počet mateřských škol na území MAS (celkem 45); kvalitní základní umělecké školy; jesle v Rakovníku; tradice škol. 	<ul style="list-style-type: none"> nízká naplněnost základních škol vyjma města Rakovník; nedostatečná vybavenost a špatný stav školních budov (kromě měst Rakovník a Nové Strašecí); značné náklady obcí na zajištění provozu škol; snížená dostupnost mateřských škol v centrální části Křivoklátska, části Novostrašecí a v okolí Čisté; snížená dostupnost základních škol v části Křivoklátska, části Novostrašecí a okolí Čisté; snížená dostupnost středních škol obcí v severní a jižní části území; horší dostupnost gymnázií s výjimkou Rakovníka a okolí a Nového Strašecí a okolí; konkurence mezi městskými školami; problematika dvouletých dětí; absence 2. stupně základních škol ve vesnických školách; absence projektů pro mateřské školy; chybějící sportoviště u škol; uzavřené mateřské školy o letních prázdninách mimo město Rakovník; preferenze trvalého bydliště při umisťování dětí do mateřských škol, zejména ve městě Rakovník; nedostatek finančních prostředků na mzdy; nedostatek kvalifikovaných pedagogů na cizí jazyky v malých obcích u malotřídek; neefektivní hospodaření škol; nedostatek pracovních příležitostí pro mladé kantory zejména na venkovských školách.

Příležitosti	Hrozby
<ul style="list-style-type: none"> • spolupráce obcí a škol v území MAS a vznik nových svazkových škol; • zájem rodičů o lesní školku; • spolupráce škol a sportovních organizací v oblasti mimoškolních aktivit; • propojování základních a středních škol (technického směru) s podnikatelskými subjekty v území MAS a lepší uplatnění mladých na trhu práce; • zajištění lepší dopravní obslužnosti v rámci svazkových škol; • projekty pro školy na úrovni regionální (mezi školami samotnými) i krajské (v rámci projektů spolupráce s ostatními MAS); • zainteresovanost rodičů do dění školy; • přistěhování nových rodin s dětmi; • modernizace školy a výuky; • přijímání nových a kvalifikovanějších pedagogů, příp. průběžné vzdělávání stávajících pedagogů; • alternativní výuka, domácí vzdělávání; • posílení finančních toků na pomůcky a projekty; • větší podpora nadaných dětí; • zvýšení bezpečnosti na školách; • větší motivace učitelů, která povede k jejich spokojenosti a lepším pracovním výkonům; • širší škála vzdělávacích a zájmových kroužků především na venkovských školách; • vznik nového střediska volného času; • odborní pedagogové učící na více školách, například cizí jazyky; • posílení spolupráce školských zařízení v určitých oblastech; • vybavení školských zařízení a vzdělávacích programů prostřednictvím dotací. 	<ul style="list-style-type: none"> • nezáměr obcí a škol o vzájemnou spolupráci; • zánik venkovských škol a odliv dětí z převážné části území MAS do základních škol v Rakovníku; • demografický úbytek dětí; • konkurence základních škol; • zápis dvouletých dětí do mateřských škol bez přizpůsobení počtu zaměstnanců, snížení počtu dětí ve třídách; • rušení druhých stupňů základních škol v menších obcích (např. Mutějovice, Kounov); • nedostatek finančních prostředků na opravy škol, provoz škol, investice a platy zaměstnanců; • odchod učitelů z regionu za vyššími výdělků, především do větších měst; • požadavky na finanční prostředky od rodičů (problém rodin s nízkými příjmy); • nízké pravomoci a autorita učitelů; • rostoucí agresivita zejména vůči učitelům; • šikana ve školách.

3.7. Sociální služby

Silné stránky	Slabé stránky
<ul style="list-style-type: none"> • aktivní subjekty poskytující a podílející se na poskytování sociální péče a začleňující své klienty prostřednictvím dobrovolných akcí do společnosti (např. Společenství Dobromysl, Domov Ráček, Mateřské centrum Paleček, Pečovatelská služba Nové Strašecí, Pečovatelská služba Rakovník); • dobrá a kvalitní úroveň služeb 	<ul style="list-style-type: none"> • špatná dostupnost sociálních služeb v oblasti Křivoklátska, okolí Čisté, severu Křivoklátska a severní části Novostrašecí; • chybějící infrastruktura a služby sociální péče (s výjimkou měst Jesenice, Nové Strašecí, Rakovník a obec Kolečovice); • malý rozsah terénních služeb; • nedostatečné stávající prostory některých poskytovatelů (technická vybavenost,

<p>poskytovaných pro mentálně postižené (Domov Ráček, Společenství Dobromysl);</p> <ul style="list-style-type: none"> postupné zvyšování kapacit zařízení pro poskytování sociálních služeb. 	<p>kapacita);</p> <ul style="list-style-type: none"> demotivace sociálních pracovníků; nestabilní obsazení personálu; nedostatečná provázanost včetně následného vzdělávání; nízký příjem seniorů vede k tomu, že si spoustu z nich nemůže dovolit využívání sociálních služeb, musí na ně doplácet rodina nebo stát; někteří poskytovatelé snižují kapacitu, aby mohli vytvořit prostor pro volnočasové, společenské a kulturní aktivity; rozvoj a udržitelnost subjektů poskytujících sociální služby; neodpovídající zázemí ambulantních služeb technické zázemí budov; nedostatečná nabídka ambulantních a terénních služeb; nedostatečná nabídka sociálních bytů za příznivé ceny pro maminky s dětmi; absence centra pro drogově závislé.
Příležitosti	Hrozby
<ul style="list-style-type: none"> zájem obcí a poskytovatelů sociálních služeb o vznik komunitních center; programy a aktivity směřující k začleňování sociálně slabých obyvatel do většinové společnosti (trh práce, volnočasové aktivity, vzdělávání); rozvoj podnikatelských aktivit v oblasti terénní a ambulantní sociální péče; sociální služby pro lidi s nízkými příjmy; tvorba nových pracovních míst v oblasti poskytování sociální péče, možnost vzdělávání sociálních pracovníků, předávání zkušeností; prostor pro vytvoření azylových domů pro maminky s dětmi, které jsou žádané; prorodinné a prokomunitní sociální služby; vznik odborných asistentek, které budou moci komunikovat například i se zdravotnickými zařízeními o stavu klientů; činnosti naplňující smysluplnost života seniorů – možnost uplatnění seniorů v činnostech, jako je hlídání dětí, tvorba přednášek, sepisování vzpomínek, atd.; provázání a spolupráce poskytovatelů sociálních služeb; bezbariérový přístup k ambulantním službám; poradenské centrum pro děti a rodiče spolupracující se školami; osvěta do škol v podobě sofistikovaných programů, spolupráce mezi školami 	<ul style="list-style-type: none"> podcenění trendu stárnutí a neřešení problematiky sociální péče; rostoucí nároky na infrastrukturu pro seniory; neregulovaný samovolný vznik subjektů poskytujících sociální péči je neefektivní, služby jsou finančně neudržitelné do budoucna; nedostatečná informovanost lidí o možnostech kontaktovat služby; podcenění prevence a eliminace hrozeb vyplývajících z nedostatečné práce se sociálně vyloučenými osobami, rodinami a komunitami; vznik sociálně vyloučených lokalit; nepodpoření vzniku a funkcí komunit začleňující lidi napříč generacemi.

(zapojení odborníků do řešení problémů sociálního, kulturního, etnického vyloučení na školách).

3.8. Občanská vybavenost a zájmová činnost

Silné stránky	Slabé stránky
<ul style="list-style-type: none"> • tradice spolkové činnosti na území MAS; • velký počet spolků na území MAS; • podpora spolkové činnosti z rozpočtů obcí. 	<ul style="list-style-type: none"> • špatná dostupnost sportovních zařízení na Křivoklátsku a v severní části území • nízký počet koupališť a bazénů; • horší dostupnost významných kulturních zařízení; • horší stavební stav objektů občanské vybavenosti pro kulturu a sport v obcích; • nedostatek kvalifikovaných trenérů a cvičitelů pro práci s dětmi a mládeží; • chybějící zázemí pro kulturní spolky (divadlo, hudba, tanec); • nevyhovující stav budov, objektů a prostranství pro komunitní práci na venkově (s výjimkou města Rakovník a města Nové Strašecí); • velký počet spolků nedisponuje odpovídajícím zázemím a vybavením pro komunitní práci (divadlo, tanec, hudba, sport, tělovýchova, práce s mládeží); • špatné podmínky mají spolky v oblasti práce s mládeží, jedná se zejména o nedostatek kvalifikovaných trenérů, cvičitelů a vedoucích; • neochota organizátorů akcí domluvit se na kalendáři akcí; • snižující se počet akcí, do kterých je zapojena venkovská mládež (staročeské máje).
Příležitosti	Hrozby
<ul style="list-style-type: none"> • udržení tradic a spolkové činnosti; • prevence vzniku sociálně vyloučených lokalit; • snížení nezaměstnanosti a inkluze; • místní diverzifikace - zajímavé akce na zajímavých místech; • zlepšení a zvýšení nabídky volnočasových aktivit ze strany škol a spolků bude působit jako prevence před užíváním návykových látek a kriminalitou; • propojování aktivit škol a spolků v oblasti kultury, sportu a volného času; • podpora spolků, do jejichž činnosti bude aktivně zapojena mládež; • podpora kultury, sportu a volnočasových aktivit v rámci animační činnosti MAS; • zvyšující se zájem o pořádání akcí spojených s tradicemi a zvyky. 	<ul style="list-style-type: none"> • zánik spolků a tradic (nedostatečná podpora); • vznik sociálně vyloučených lokalit (nepodpora činnosti vesnických a rodinných komunit); • inkluze (zvýšení nezaměstnanosti ve vesnicích); • ztráta zájmu o bydlení na venkově; • přesun činnosti spolků za hranice regionu; • nezapojování dětí a mládeže do programů pro kulturu, sport a volný čas; • nezájem dospělých o práci s dětmi a mládeží; • nezájem veřejnosti o nabídku volnočasových aktivit v území MAS.

3.9. Životní prostředí

Silné stránky	Slabé stránky
<ul style="list-style-type: none"> nízká kontaminace půdy (s výjimkou obcí Děkov, Hředle, Kolečovice, Krupá, Lišany, Milý, Pochvalov, Srbeč, Řevničov, Třeboc - oblasti, ve kterých byl pěstován zejména chmel); vysoký podíl zvláště chráněných území (Křivoklátsko); převážná část území MAS je mimo záplavová území; vysoký koeficient ekologické stability Křivoklátska a části Novostražska; velmi příznivý chemický stav vody (s výjimkou Křivoklátska, Jesenicka, severní části mikroregionu Kněževy a severní části Novostražska); velmi dobrý chemický stav podzemních vod (jih území); vysoký podíl lesů (s výjimkou mikroregionu Kněževy a části Poddžbánska); dobrá kvalita ovzduší; územní systém ekologické stability (krajinný program ke zvýšení ekologické stability od nejmenších celků až po celoevropské sítě); právně zakotvena ochrana a péče o krajinu a hospodaření v lesích, pozemkové úpravy a nitrátová směrnice; lesy pohlcují značný objem skleníkových plynů, emise ze zemědělství; rostoucí zájem společnosti o krajinu, druhovou různorodost, půdu a vodu a uznání role vlastníků lesů v péči o přírodu a krajinu; rostoucí zájem i podpora využívání šetrných technologií a postupů při hospodaření v lesích. 	<ul style="list-style-type: none"> nízký koeficient ekologické stability v oblasti pěstování chmele (mikroregion Kněževy, Poddžbánsko, část Novostražska); nízký úhrn a četnost srážek, špatná vodní retence (sever a střed území); nevyhovující chemický stav podzemních vod v severní a střední části území (jedná se o oblast s intenzivní zemědělskou výrobou, zejména pěstování chmele); nízký podíl ekologicky obhospodařovaných půd (s výjimkou obcí Hracholusky, Pavlíkov, Slabce, Srbeč, Velká Buková, Žďár); přítliv invazních rostlin do CHKO Křivoklátsko z „venčí“ znamená, že jejich odstranění je dlouhodobě neudržitelné a musí se opakovat; nízká konkurenceschopnost lesnictví; nedostatečná lesní infrastruktura; nevhodná skladba lesních porostů; škody způsobené návštěvností v lesích; nešetrné hospodaření v lesích.
Příležitosti	Hrozby
<ul style="list-style-type: none"> výstavba nových a obnova starých záhytných vodních nádrží (Šanov); retenčních a vsakovacích objektů, jímání a využívání srážkových vod; rozvoj průmyslu na zpracování dřeva; využití Křivoklátska jako marketingové značky při obchodování s dřevem a prodeji zvěřiny; organizační opatření v krajině (zalesnění, zatravnění); revitalizace toků – úpravy řečišť zpomalující odtoky vody, uvolnění nivy pro rozlivy při 	<ul style="list-style-type: none"> únik vody z krajiny; eroze půdy; podcenění zdravotního stavu, odolnosti a ochrany lesních porostů; adaptace lesnictví na očekávané změny klimatu; záplavy; invazní rostliny a živočichové ohrožující CHKO Křivoklátsko; pokles odtoku z povodí Rakovnického potoka; hrozba sucha a vznik požárů;

<ul style="list-style-type: none"> hrozbách povodní; biotechnické opatření v krajině (průlehy, zasakovací pásy apod.). 	<ul style="list-style-type: none"> náhlé změny klimatu.
--	--

3.10. Místní dědictví

Silné stránky	Slabé stránky
<ul style="list-style-type: none"> vysoký počet kulturních památek i nechráněného památkového fondu; silná tradice chmelařství a pivovarnictví; rozsah a různorodost regionálního fondu místního dědictví (specifické oblasti: Křivoklátsko, Jesenicko a Čistecsko, chmelařská oblast v okolí Kněževsi, Kolečovic a Mutějovic, Poddžbánsko, Podlesí, město Rakovník); relativní zachovalost krajiny, respektive sídel v krajině, nepoškozená v celkovém kontextu nevhodnou zástavbou, modernizacemi, průmyslovými areály; inspirativní příklady některých místních samospráv v přístupu k prezentaci místního dědictví formou lokálních naučných stezek, osvětových akcí (přednášek, výstav, komentovaných vycházek), podporou oborových zájmových spolků (Pavlikov, Jesenice, Mšec); kvalitní síť turistických a cykloturistických tras a naučných stezek, zpřístupňujících místní dědictví návštěvníkům regionu i místním obyvatelům; rostoucí síť lokálních expozic muzejního charakteru, které jednak ukazují bohatství zdejšího místního dědictví, zároveň slouží jako příležitost pro turisty i místní obyvatelstvo k objevování lokálních historických a obdobných hodnot; aktivní činnost státní památkové péče v oblasti ochrany fondu registrovaných nemovitých kulturních památek. 	<ul style="list-style-type: none"> slabá vazba obyvatel na historii území (zejména bývalé Sudety); nesoustavná a nekoncepční práce v oblasti dokumentace, ochrany a popularizace ochrany místního dědictví, zejména v oblasti neregistrovaných nemovitých kulturních památek a lokálních kulturně-historických fenoménů; neexistence aktivního a agilního centra (na úrovni regionálního muzea, archivu popř. jiné oborové instituce) se zaměřením na dokumentaci a prezentaci regionálního místního dědictví, resp. regionální zájmové organizace se zaměřením na ochranu, prezentaci a popularizaci regionálního místního dědictví; nedostatek kvalitních a přehledných informačních zdrojů (publikace, web) k výuce regionální vlastivědy na základních školách i osvětě mezi dalšími obyvateli regionu; neexistence regionální platformy ke sdílení a předávání informací v oblasti ochrany místního dědictví pro zájemce z řad aktivní veřejnosti (např. formou seminářů); nesoustavná metodická pomoc jednotlivcům i spolkům při získávání finančních prostředků k opravě památkového fondu; nedostatečná prezentace výrazných fenoménů místního dědictví v nadregionálních médiích.
Příležitosti	Hrozby
<ul style="list-style-type: none"> existence a činnost spolků v oblasti obnovy místních památek a oživení tradic; obnova kostelů a far za účelem jejich zpřístupnění veřejnosti; podpora zahraniční spolupráce vedoucí k oživení místního dědictví; prosazování kvalitních regionálních produktů a řemesel na trhu s tradičními produkty; podpora tradic, zvyků, řemesel a místní produkce v rámci animační činnosti MAS; podpora zájmu školou povinné generace o 	<ul style="list-style-type: none"> neznalost hodnot místního dědictví vede k jejich devastaci; pokračující devastace místního německého dědictví v oblasti Jesenicka, tj. specifické, architektury a urbanismu, drobných památek (např. i stíráním německých nápisů na obnovovaných drobných sakrálních památkách), což má za následek ztrátu části hodnotné a charakteristické identity této oblasti; nedostatek finančních prostředků na obnovu

<p>témata z oblasti místního dědictví;</p> <ul style="list-style-type: none"> aktivizace potenciálu jednotlivců, ochotných podílet se na ochraně a popularizaci místního dědictví, podněcování jejich nadšení, metodické vedení atd.; místní dědictví jako zdroj osobitých regionálních produktů, aktivit, akcí, gastronomických specialit apod.; podpora lokálních osvětových projektů (přednášek, komentovaných vycházek, drobných lokálních publikací, výstav, připomínek výročí apod.), soustředěných zejména v místních knihovnách jako lokálních kulturních centrech; nové, smysluplné a přiměřené využití stávajícího památkového fondu, zejména kostelů, typických venkovských staveb. 	<p>památek;</p> <ul style="list-style-type: none"> vymírání sudetských Němců, přes které je přístup k cenným informacím o historii a životě obyvatel bývalých Sudet.
--	---

3.11. Cestovní ruch a rekreace

Silné stránky	Slabé stránky
<ul style="list-style-type: none"> vysoká atraktivita území Křivoklátska a Jesenicka; existence objektů s vysokou návštěvností (Křivoklát, pivovar Krušovice, železniční muzeum v Lužné u Rakovníka, Kounovské kamenné řady, Skryje, Krakovec); atraktivní prostředí a dostatek ploch pro rekreaci a sport; atraktivní sportovní a kulturní akce v průběhu celého roka na území MAS. 	<ul style="list-style-type: none"> nízký ubytovací potenciál (s výjimkou obcí Jesenice, Křivoklát a Rakovník); nízký výskyt národních turistických cílů, např. hradů a zámků (s výjimkou Křivoklátska a Balkánu); chybějící spolupráce poskytovatelů služeb v cestovním ruchu; nepropojená síť cyklistických tras; chybějící nabídka kvalitního ubytování v soukromí; slabá propagace regionu navenek.
Příležitosti	Hrozby
<ul style="list-style-type: none"> nárůst zájmu veřejnosti o turistiku a rekreaci; rozvoj zahraniční spolupráce jako forma podpora turistiky; založení organizace cestovního ruchu (destinačního managementu) v území MAS; vyhlášení národního parku Křivoklátsko a vznik návštěvnického centra; rozvoj cestovního ruchu ve chmelařské oblasti; změna režimu užívání Velkého rybníka u Jesenice, který má potenciál pro vodní sporty a rekreaci u vody; zámecké areály Olešná, Mšec a Slabce, které mají potenciál stát se návštěvnickými centry se zajímavými službami a aktivitami pro návštěvníky (zaniklá a tradiční, řemesla, gastronomie, místní produkty, moderované vycházky, akce pro veřejnost); zařazení cyklotrasy Jesenice - Rakovník - Křivoklát do sítě Euro Velo. 	<ul style="list-style-type: none"> vyhlášení národního parku Křivoklátsko bez vybudování odpovídající infrastruktury a zajištění kvalitních služeb pro turisty (ubytování, stravování, turistické produkty a balíčky); nekvalitní ubytovací, stravovací a další služby turistům budou znamenat nezáměr o opakovanou návštěvu území MAS a špatnou reklamu pro potenciální návštěvníky; vymírání sudetských Němců, kteří se zvyšujícím se věkem přestávají navštěvovat rodné obce v území bývalých Sudet.

3.12. Integrovaný záchranný systém

Silné stránky	Slabé stránky
<ul style="list-style-type: none"> • Kvalitní zázemí odborné ambulantní péče (Rakovník); • Stanice HZS Rakovník; • Tradice sborů dobrovolných hasičů. 	<ul style="list-style-type: none"> • špatná dostupnost zdravotnických služeb s výjimkou Rakovníka a okolí a Nového Strašecí a okolí; • horší dostupnost praktického lékaře na Křivoklátsku, okolí Čisté, části mikroregionu Kněževes a Poddžbánsko a severní části Novostrašecí; • nízký počet lékáren; • horší dostupnost hasičského záchranného sboru kromě Rakovníka a okolí a Nového Strašecí; • špatný technický stav budov a nedostatečné vybavení jednotek požární ochrany II. a III. stupně; • horší dostupnost policie v severní a jižní části území; • horší dostupnost záchranné služby v severní a jižní části území.
Příležitosti	Hrozby
<ul style="list-style-type: none"> • zlepšení stavu materiálně technického zázemí jednotek dobrovolných hasičů; • bezbariérové přístupy a zlepšení stavu materiálně technického zázemí ambulantních forem lékařské péče v obcích mimo Rakovník. 	<ul style="list-style-type: none"> • nízký zájem mladých lidí k zapojení se do činnosti sboru dobrovolných hasičů; • kriminalita.